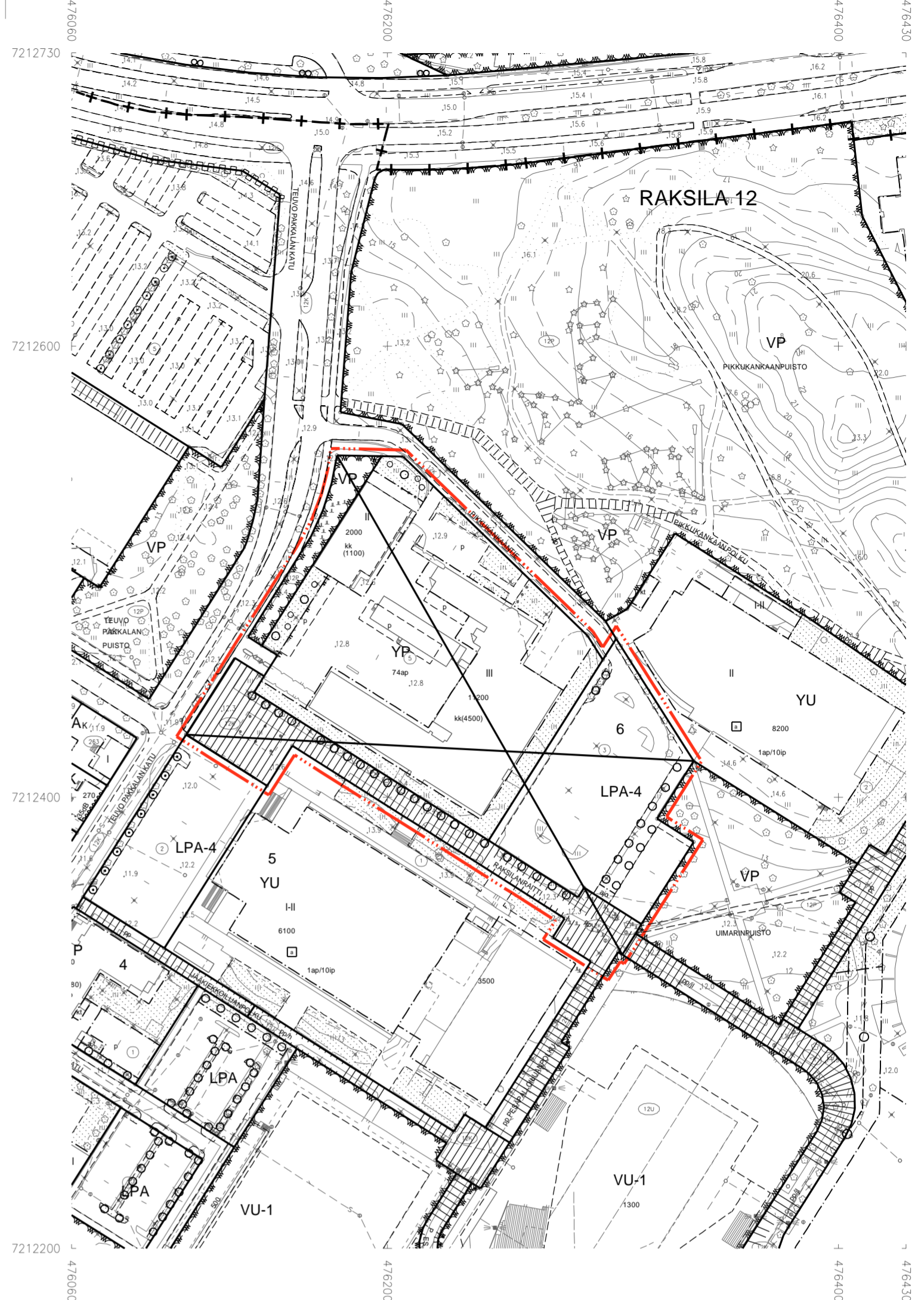
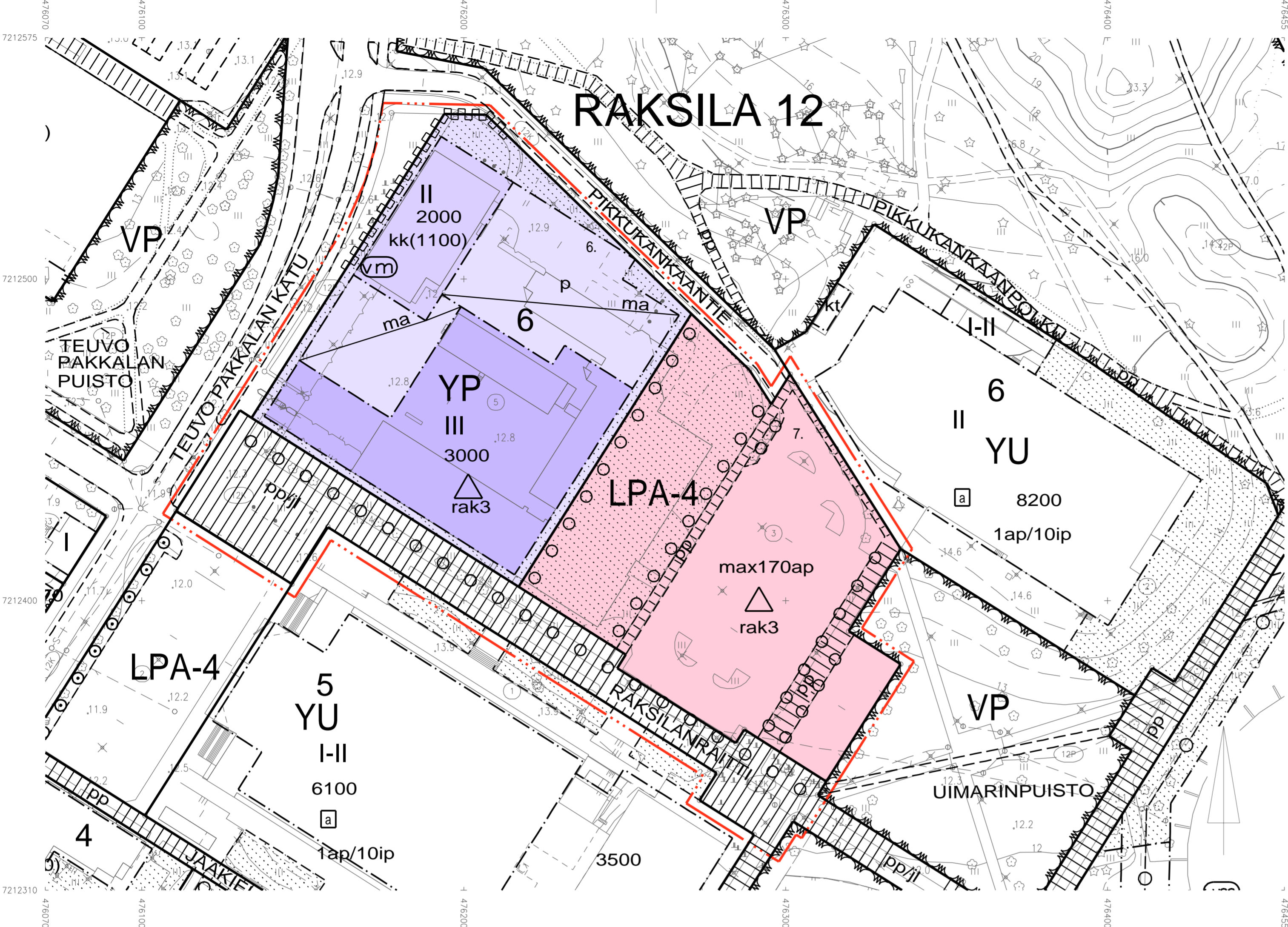


# RAKSILA 12



## ASEMAKAAVAMERKINNÄT JA -MÄÄRÄYKSET:

- 12-1 Palo- ja pelastustointia palvelevien rakennusten korttelialue.
- 57-4 Autopaikkojen korttelialue. Korttelialueen kautta saadaan järjestää ajoyhteys siihen rajoittuville korttelialueille.
- 82 3 m kaava-alueen rajan ulkopuolella oleva viiva.
- 82-1 3 m sen asemakaava-alueen ulkopuolella oleva viiva, jonka sisäpuolelta asemakaavamerkinnät ja -määräykset poistetaan.
- 84 Korttelin, korttelinosan ja alueen raja.
- 85-1 Eri asemakaavamääräysten alaisten alueenosien välinen raja.
- 86-1 Ohjeellinen eri asemakaavamääräysten alaisten alueenosien välinen raja.
- 91-1 **12** Kaupunginosan numero, joka ei vahvistu.
- 92-1 **RAKS** Kaupunginosan nimi.
- 93 **6** Korttelin numero.
- 95 **RAKSILAN** Kadun, tien, katuaukion, torin, puiston tai muun yleisen alueen nimi.
- 96 **3000** Rakennusoikeus kerrosalaneliömetreinä.
- 100 **III** Roomalainen numero osoittaa rakennusten, rakennuksen tai sen osan suurimman sallitun kerrosluvun.
- 113 Rakennusala.
- 120 Maanalainen tila.
- 120-1 Kellarikerros, johon saadaan sijoittaa kerrosalaan laskettavaa tilaa. Suluissa oleva luku ilmoittaa siinä sallitun kerrosalan neliömetreinä.
- 134 Istutettava alueen osa.

- 135-1 Istutettava puurivi.
- 136 Katu.
- 140-101 Ohjeellinen yleiselle jalankululle ja polkupyöräilylle varattu alueen osa.
- 141-3 Jalankululle ja polkupyöräilylle varattu katu, jota voidaan käyttää joukkoliikenteen reittinä.
- 151 Pysäköimispaikka.
- 159 Katualueen rajan osa, jonka kohdalta ei saa järjestää ajoneuvoliittymää.
- 164-7 **max 170 ap** Merkintä osoittaa, kuinka monta autopaikkaa tontille saadaan enintään sijoittaa.
- 174-2 Muuntaja.
- 200-303 rak3-merkinnällä varustetulla korttelialueella on noudatettava seuraavia määräyksiä:  
Rakentamisen avulla muodostetaan korkeatasoista ja viihtyisää kaupunkiympäristöä. Palo- ja pelastustointia palvelevien rakennusten korttelialueen (YP) piha-alue aidataan sekä rajataan visuaalisesti ympäristöstään puiden ja muiden istutusten avulla. Maisemallisesti arvokkaat puut pyritään säilyttämään.  
Palo- ja pelastustointia palvelevien rakennusten korttelialueelle toteutetaan vähintään 30 autopaikkaa ja 50 polkupyöräpaikkaa. Vähintään 30 % pyöräpaikoista katetaan.  
Korttelialueille suositellaan toteuttavaksi mahdollisimman laajoja vettäpäiseviä ja -viivytäviä pintoja. Liikenne- ja pysäköintialueiden hulevedet johdetaan viemäriin ojijärjestelmän kautta. Vettäpäisemättömillä pinnoilla tulevia hulevesiä viivytetään. Palo- ja pelastustointia palvelevien rakennusten korttelialueelle toteutetaan 32 kuutiometriä hulevesien viivytystilavuutta.
- 6.** Sivotan tonttijonon mukainen tontti.

# OULUN KAUPUNKI

## YHDYSKUNTA- JA YMPÄRISTÖPALVELUT

### ASEMAKAAVAN MUUTOS:

RAKSILAN KAUPUNGINOSA  
KORTTELI 6  
TONTIT NRO 3 JA 5 SEKÄ  
KATU- JA PUISTOALUEET

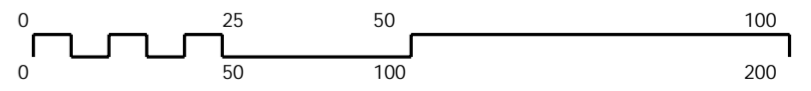
KORTTELIALUEILLE ON OSOITETTU ASEMAKAAVASSA SITOVA TONTTIJAKO, JOKA ON ESITETTY TARKEMMIN TONTTIJAKOKARTALLA.

ALUEELLA ON VOIMASSA 10.12.1997 (1545), 28.8.2000 (1664) JA 7.6.2005 (1894) VAHVISTETUT/HYVÄKSYTYT ASEMAKAAVAT.

POHJAKARTTA ON MAANKÄYTTÖ- JA RAKENNUSLAIN 54a§ MUKAINEN JA VASTAA OLOSUITEITA 11.1.2021

MAANMITTAUSINSINööri  
PENTTI STENIUS

MITTAKAAVA 1 : 1000  
POIST.MERK. 1 : 2000



### ASEMAKAAVOITUS

KAAVATUNNUS DRNO	LAATIMIS-PAIVAMAARA	KORJAUS-PAIVAMAARA	YHDYSKUNTA-LAUTAKUNTA	KAUPUNGIN-VALTUUSTO	VOIMAANTULO-PAIVAMAARA
564-2415 1254/2019	5.3.2021				
SUUNNITTELIJA ANTTI MAÄTTÄ			PIIRTAJA IRMA HYRY		
ASEMAKAAVAPAALLIKKO KARI NYKANEN			<b>EHDOTUS</b>		