



Oulunsalon Jussilankuja 8-12 - Asemakaavamuutos

LUONTO- ja MAISEMASELVITYS

21.4.2021

Sisällysluettelo

1	Johdanto ja selvitysalueen sijainti.....	1
2	Luonto-olosuhteet	2
3	Maisema ja viheralueverkosto	4
4	Alueen luontoarvojen yhteenveto	6

Valokuvat: Minna Takalo / FCG

Pohjakartat © MML 2021

21.4.2021

Oulunsalon Jussilankuja 8-12 - Asemakaava- muutos

1 Johdanto ja selvitysalueen sijainti

Tämä on Oulun kaupungin Oulunsalon kaupunginosassa sijaitsevalle Niemenranta IV asemakaava-alueelle sijoittuvan kiinteistön 564-430-5-1 asemakaavamuutokseen liittyvä luontoarvojen tarkastelu. Selvityksen on tilannut maanomistaja ja sen on laatinut FM biologi Minna Takalo FCG Finnish Consulting Group Oy:stä

Muutoskohteelle on laadittu maastokatselmus kesäkuussa 2020, jonka perusteella tässä raportissa kuvaillaan kohteen ja sen lähialueen luontoarvoja ja sen merkitystä luonnon monimuotoisuuden kannalta.

Tarkasteltu kohde on sisältynyt aiemmin seuraavien selvitysten laajempiin alueisiin:

- Niemenrannan asemakaavan muutos ja laajennus (Niemenranta IV), luontoselvitys, FCG Finnish Consulting Group Oy 14.9.2011
- Oulunsalon yleiskaavan luontoselvitykset, Sari Ylitulkkila 19.10.2000



Kuva 1. Jussilankujan kaavamuutosalueen sijainti nykyisessä asemakaavassa (Niemenranta IV, 2011).

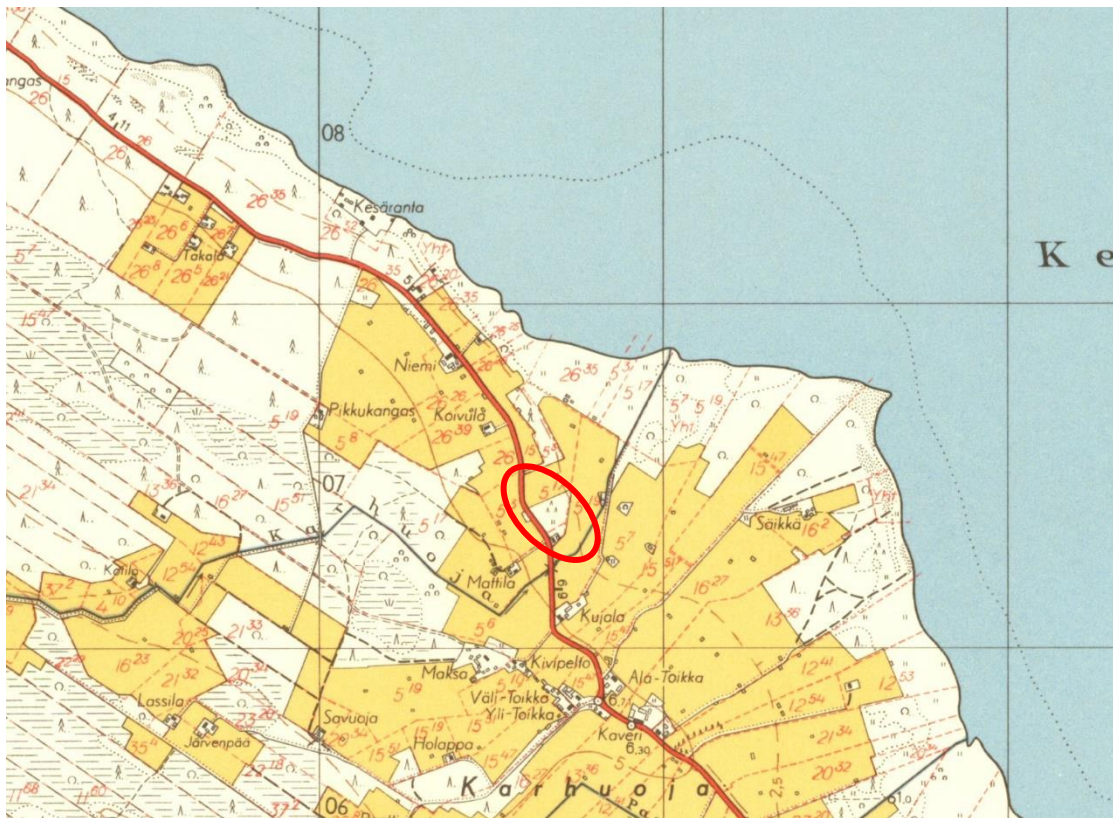
21.4.2021

2 Luonto-olosuhteet

Selvitysalue sijoittuu Niemenrannan asuinalueelle, jossa entisille peltopohjille on rakentunut uusi varsin tiivis asuinalue ja siihen liittyvä infrastruktuuri Hailuodontien ja Kempeleenlahden rannan väliselle alueelle.

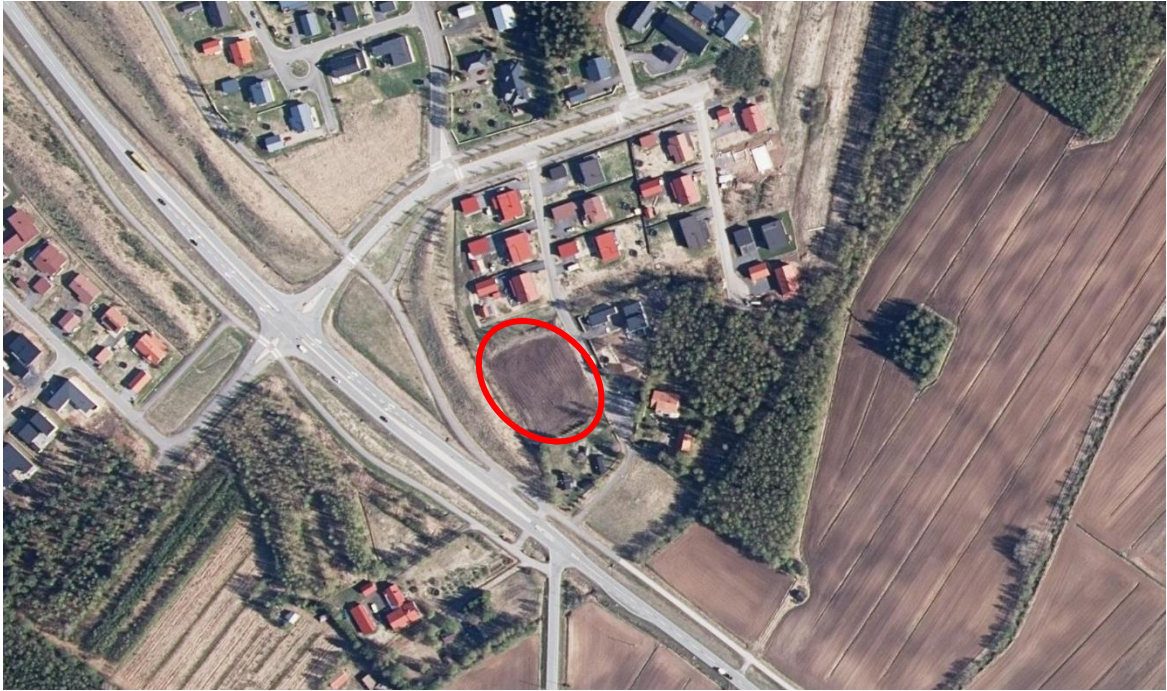
Tarkasteltu alue on peltoalueiden ympäröimää entistä metsäpohjaa, joka on ollut tyypiltään havupuuvaltainen kuivahkon tai tuoreen kankaan metsäalue. Kohde on tuoreeltaan päätehakattu. Metsäpohjan maannos alueelta on käsitelty ja kannot poistettu. Kohde on nykyisellään vahvasti ihmistoinnin muokkaama ja rajautuu ympäristöstään uudisrakennuksiin ja Hailuodontien meluvalliin sekä kaakkoisosastaan vanhan rakennuskannan pihapiiriin.

Selvitysalueella tai sen lähialueella ei esiinny lainkaan luonnontilaisia tai sen kaltaisia luontotyyppisiä. Kohteen kasvillisuus on kulttuuriperäistä ns. pioneerilajistoa, jota esiintyy yleisesti tien- ja pellonpien-tareilla. Selvitysalueella ei todennäköisesti ole sijainnut ennen päätehakkuuta merkittävän lajiston esiintymiä. Alue on sisältynyt aiemmissa yleis- ja asemakaavan luontoselvityksissä osana laajempaa selvitysalueita, eikä siltä ole tunnistettu arvokohteita tai merkittävää suojelunarvoista lajistoa.



Kuva 2. Selvitysalueen sijainti vanhalla peruskartalla (MML, vanhat kartat v. 1953)

21.4.2021



Kuva 3. Jussilankujan selvitysalue nykytilassaan ilmakuvalla (MML, 2021).



Kuva 4. Selvitysalueen nykytilanne puustonraivauksen ja maanmuokkauksen jälkeen.

21.4.2021

3 Maisema ja viheralueverkosto

Lähimaisema

Jussilankuja sijoittuu Oulunsalon Niemenrannan entisille avoimille peltoalueilla, jotka olivat Hailuodontien ja Kempeleenlahden rannan välissä. Aiemmin tila oli avointa peltomaisemaa, joka rajautuu vanhaan asutuskantaan ja rantametsään. Vuoden 2012 jälkeen alueelle on rakentunut tiivis omakotiasuinalue ja kiinteistö 564-430-5-1 on jäänyt aiemmassa asemakaavassa puustoiseksi. Keväällä 2020 kohteen puusto on hakattu, jolloin lähimaisema on jo muuttunut. Kohde ei näy Hailuodontielle, sillä meluvalli sijoittuu asutuksen ja tien väliin. Kohde ei myöskään näy Karhuojan vielä avoimille peltoalueilla, sillä väliin jää puustoisia tontteja. Kiinteistö rajautuu eteläpuolelleen vanhaan rakennuskantaan ja idässä Jussilankujaan sekä uudisrakennuksiin.



Kuva 5. Jussilankujan selvitysalue uudistarkennusten, meluvallin ja vanhan pihapiirin välissä.

Viheralueverkosto

Oulunsalon Niemenrannan alueelle on esitetty Oulun viheralueverkostossa vyöhyke *Kempeleenlahden ranta*, joka jatkaa kaupungin suunnasta tulevaa Merenrannan viherakselia (Oulun kaupunki, Vilmo -suunnitelma). Rantojen viherakseli kiertää Kempeleenlahden rantavyöhykkeen kautta sisältäen rantojen suojelualueet ja rantaniityt. Tämä määritelty vihervyöhyke sijoittuu lähimmillään noin 800 metriä selvitysalueen koillispuolelle. Selvitysalue on puustoisena ollut osa pienipiirteisempää Oulunsalon asutusalueiden ja puustoitsten pellonlaiteiden viherverkostoa ja toiminut myös tieliikenteen pölyä sitovana elementtinä, mutta ei kuitenkaan ole edustanut merkittävää osaa viheryhteyksissä. Nykyisin avoimena selvitysalueella ei ole merkitystä vihreverkostojen tai maiseman kannalta.

21.4.2021

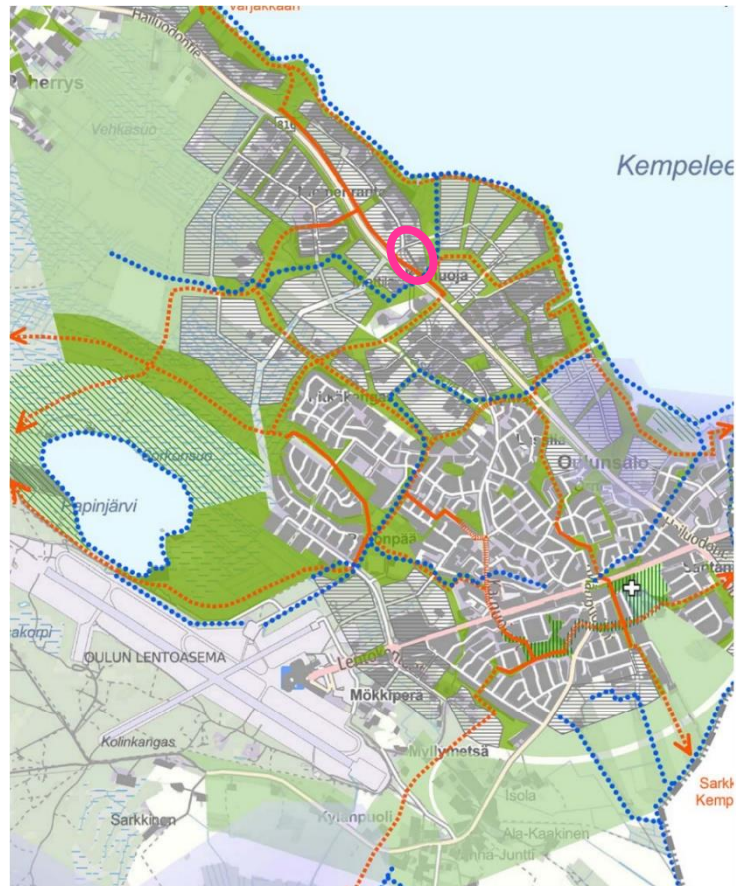


Kuva 6. Kiinteistö rajautuu eteläpuolellaan vakiintuneeseen pihapiiriin.



Kuva 7 ja 8. Selvitysalue ei näy Hailuodontielle, sillä sen eteläpuolinen pihapiiri ja länsipuolen meluvalli estävät suorita näkymiä.

21.4.2021



Kuva 8. Selvitysalueen sijoittuminen Oulun viheralueverkostolle. Ote Oulun Vilmo-suunnitelmasta.

4 Alueen luontoarvojen yhteenveto

Jussilankujan selvitysalue sijoittuu Niemenrannan IV asemakaavamuutosalueelle, jolle on laadittu aiemmin luonto- ja maisemaselvitys (FCG Finnish Consulting Group Oy, 14.9.2011). Selvityksessä laajemman alueen arvokkaina luontokohteina on tunnistettu kaksi edustavampaa rantaniittyä sekä kaava-alueen itäosan rantalehtoa.

Jussilankujan selvitysalueen lähialueelle ei sijoitu arvokkaita luontokohteita, eikä kohteen katsota olevan millään tavalla tärkeä osa laajemman alueen ekologisia viheryhteyksiä.

Laajemmin Oulunsalon Niemenrannan alueen uhanalaispaikkatietoja tarkistettiin Pohjois-Pohjanmaan Ely-keskukselta ennen maastotöitä (POPELY, Näpänkangas, 5/2020), eikä lähiseudulta ole uusia uhanalaispaikkatietoja. Lähimmät uhanalaispaikkatiedot ovat vanhoja havaintotietoja ruijanesikosta ja nämä esiintymät on tarkistettu jo vuoden 2011 luontoselvityksen aikana. Lisäksi tarkistettiin laji.fi-tietokannan (vuoden 2021 tilanne) mahdollisia havaintotietoja hieman laajemmalla alueella. Merkittäviä lajihavaintoja ei alueelta ole.

Selvitysalueen ei arvioida olevan minkään EU:n luontodirektiivin liitteen IV (a) lajin merkittävää elinympäristöä tai lisääntymis- ja levähdysaluetta.