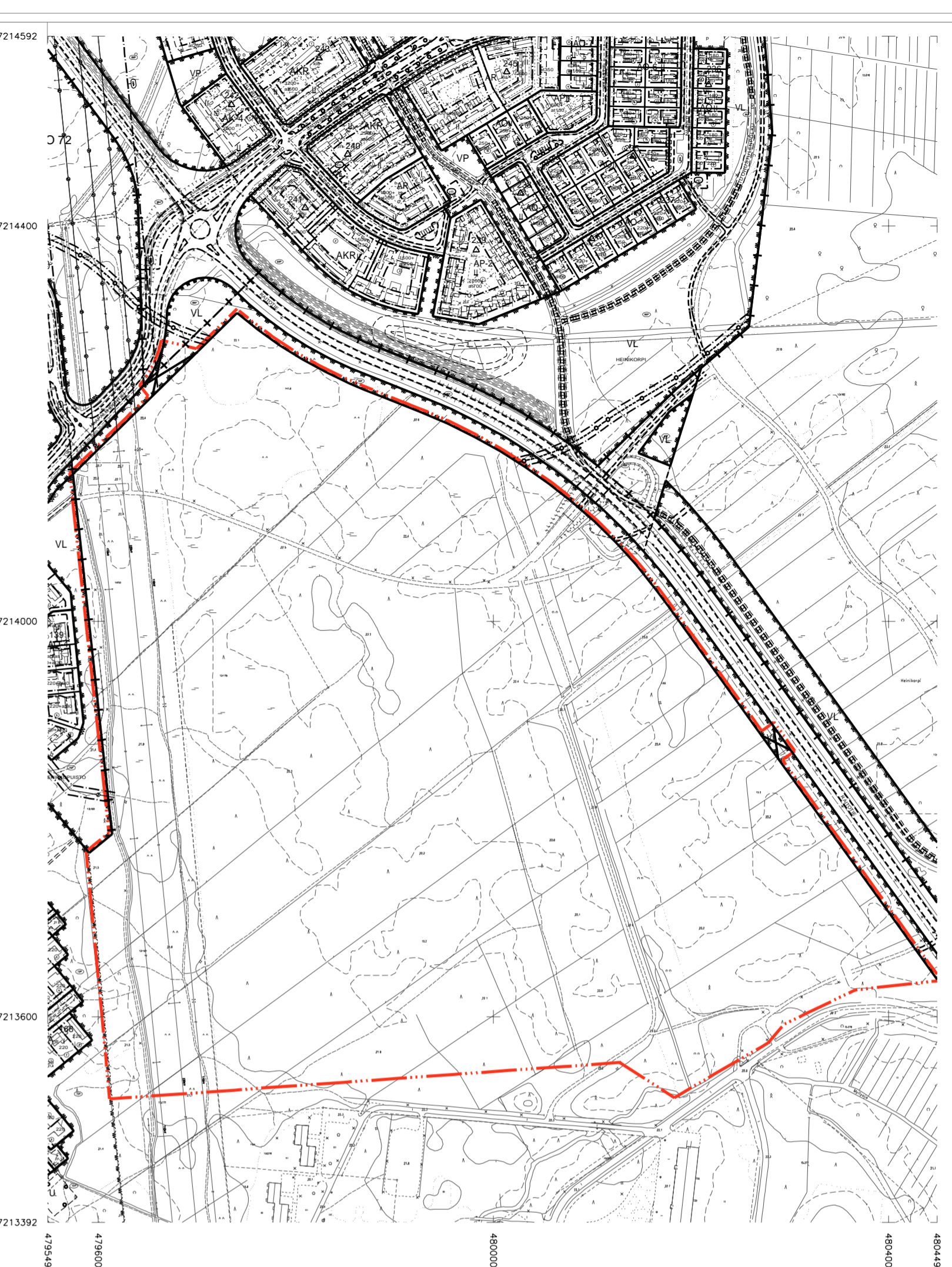




- ASEMAKAAVAMERKINNÄT JA -MÄÄRÄYKSET:**
- 1 **A** Asuinrakennusten korttelialue.
 - 3 **AP** Asuinpientalojen korttelialue.
 - 3-3 **AP-4** Asuinpientalojen korttelialue. Korttelialueelle saa rakentaa yksiasuntoisia erillispientaloja. Korttelialue jaetaan erillisiksi kortteiksi. Korttelialue on toteutettava yhden rakennuttajan korttelisuunnitelman mukaisesti ja rakennettava samanaikaisesti.
 - 5 **AO** Erillispientalojen korttelialue.
 - 5-4 **AO-4** Erillispientalojen korttelialue. AO-4 korttelialueelle saadaan rakentaa yksi- tai kaksiasuntoisia pientaloja asuinrakennuksina. Rakennettaessa kaksi asuntoa saa toinen asunon olla kerrosalueen enintään 1/4 tonnin rakennusluvasta, ei kuitenkaan enempää kuin 80 m².
 - 12 **Y** Yleisten rakennusten korttelialue.
 - 33 **VP** Puisto.
 - 82 **- - -** 3 m kaava-alueen rajan ulkopuolella oleva viiva.
 - 82-1 **X** 3 m sen asemakaava-alueen ulkopuolella oleva viiva, jonka sisäpuolelta asemakaavamerkinnyt ja -määräykset poistetaan.
 - 83-1 **+** Kaupunginosan raja.
 - 84 **—** Korttelin, korttelinosan ja alueen raja.
 - 85-1 **- - -** Eri asemakaavamääräysten alaisten alueosien välinen raja.
 - 86-1 **- - -** Ohjeellinen eri asemakaavamääräysten alaisten alueosien välinen raja.
 - 91-1 **48** Kaupunginosan numero, joka ei vahvistu.
 - 92-1 **VANHA** Kaupunginosan nimi.
 - 93 **12** Korttelin numero.
 - 95 **ASESEPPÄNIE** Kadun, tien, katuaukion, toin, puiston tai muun yleisen alueen nimi.
 - 95-101 **JÄÄKÄRINKAUK** Ohjeellinen osa-alueen nimi.
 - 96 **200** Rakennusoikeus kerrosalaneliömetreinä.
 - 96-3 **1350+at1530** Lukusarja, jossa edellinen luku osoittaa sallitun asutokerroslan nelimetreissä ja jälkimmäinen luku sallitun autosuojan, talous- ja huoltotien kerroslan nelimetreinä.
 - 100 **II** Roomalainen numero osoittaa rakennusten, rakennuksen tai sen osan suurimman sallitun kerrosluvun.
 - 112 **II** Alleiviivattu luku osoittaa ehdottomasti käytettävän rakennusoikeuden, rakennuksen korkeuden, kattokaltevuuden tai muun määrärahan.
 - 113 **—** Rakennusala.
 - 113-21 **J** Rakennusala, jolle saa sijoittaa jätteiden yhteiskeräysastioita.
 - 113-101 **—** Ohjeellinen rakennusala.
 - 113-103 **kt** Ohjeellinen rakennusala, jolle saa sijoittaa katoksen.
 - 113-109 **emt** Ohjeellinen rakennusala, jolle saa sijoittaa maston ja siihen liittyviä tukiasemioita.
 - 119-6 **a.th** Rakennusala, jolle saa sijoittaa auton säilytyspaikan, talous-, huolto- ja työtiloja.
 - 119-7 **at** Autosäilytyspaikan ja talousrakennuksen rakennusala.
 - 126-101 **—** Ohjeellinen rakennuksen harjansuuntaa osoittava viiva.
 - 129 **↓** Nuoli osoittaa rakennusalan sivun, johon rakennus on rakennettava kiinni.
 - 134-101 **—** Ohjeellinen istutettava alueen osa.
 - 135-1 **O O O** Istutettava puurvi.
 - 136 **—** Katu.
 - 137 **—** Katuaukiohoiri.

- 140-1 **pp** Jalankululle ja polkupyöräilylle varattu katu.
- 140-101 **pp** Ohjeellinen yleiselle jalankululle ja polkupyöräilylle varattu alueen osa.
- 147 **ajjo** Ajoyhteys.
- 151-101 **p** Ohjeellinen pysäköintipaikka.
- 154-1 **○** Maanalaista johtoa varten varattu alueen osa.
- 154-4 **○** Sähkölinjaa varten varattu alueen osa.
- 154-9 **gab** Johtoalue.
- 159 **—** Katualueen rajan osa, jonka kohdalla ei saa järjestää ajoneuvollittymää.
- 160-3 **—** Alueelle on rakennettava melusuojaus. Merkintä osoittaa suojauksen likimääräisen sijainnin.
- 163 **1ap/150m2** Merkintä osoittaa, kuinka monta kerrosalaneliömetriä kohti on rakennettava yksi autopaikka.
- 174-2 **vm** Muuntaja.
- 174-3 **et** Yhdyskuntateknistä huoltoja palveleva rakennelma tai laitos.
- 190-25 **hj** Ohjeellinen hyötyjätteiden keräilytietä varten varattu alueen osa, joka on aidalla tai istukkailla erotettava muusta alueesta.
- 190-32 **hule** Huleveden johtamiselle ja käsitelylle varattu alueen osa.
- 200-307 **△** jaa-merkinnällä varustetulla korttelialueella on noudatettava seuraavia määräyksiä:
RAKENNUKSET, TOIMINNOT JA AIDAT
 AO-, AO-4 ja AP-4 tonteille ei saa rakentaa paritaloja.
 Asuinrakennusten tulee olla harjakattoisia.
 Runkovyyhdeltään pienet rakennukset, kuten autosuojat ja piharakennukset voivat olla myös pöppötelöitä.
 Rakennusten julkisivumateriaalin tulee olla puuveholu.
 Raitiotien varren A- ja AP-tontit on rakennettava yhtenäisenä tykittynä rakenteena koko rakennusalan osalla. Rakennusten välinen osa toteutetaan melumuurina, joka kääntyy alueen reunalla tontin sivun mukaisesti. Melumuurin tulee liittyä osaksi rakennuksen päätyulkiveus samassa pinnan tasossa. Finnamateriaalin tulee olla yhteneväinen siihen liittyvän rakennuksen kanssa. Melumuurin tulee olla koko alueelta imeästään yhteneväinen ja korkeudeltaan 1,8 metriä maanpinnasta.
 A- ja AP-tonttien pihalle saa rakentaa rakennusoikeuden lisäksi asumista palvelevia tiloja, esim. etätyö-, harraste-, yhteis- ja kiinteistönhoitotiloja enintään 50 kem²/1000 kem². Näihin tiloihin ei kohdistu autopaikkavelvoitetta.
 Asuintalokorttelialueilla saa at.h-kerroslasta enintään 80 kem² olla ympäristöä häiritsemätöntä työtä.
 AO-4 korttelialueella saa at.h-kerroslasta enintään 80 kem² olla ympäristöä häiritsemätöntä työtä.
 Tonttien rajat on adattava 1,2 metriä korkealla aidalla. Aidapinnus tulee estää rakennuksen yhteydessä ja aina tulee estää perustamapaan rautasuojauksineen.
AUTOPAIKOITUS
 Autopaikkoja on varattava vähintään seuraavasti:
 - Asuinpienkerroslat 1 ap/120 kem²
 - Rivitalot ja kytketyt pientalot 1,5 ap/asunto
 - AP-4 2 ap/asunto, jaettava tontteihin
 - Omaosastot 2 ap/asunto
 - Oppilaitos 1ap/150 kem²
 - Päiväkoti 1 ap/80 kem²
 A- ja AP-tonteilla tulee edellä määrätyn lisäksi olla vähintään yksi vieraspaikka aikaväliä 1000 kerrosalaneliömetriä kohti.
 A- ja AP-tonttien autopaikoista vähintään puolet tulee olla katettuja.
 Asuinrakennusten korttelialueille saa rakentaa autopaikkoja vain henkilö- ja pakettiautoja varten.
 Tontilla autosuojan edessä kuikusunnassa tulee olla vähintään 5 metrin pituinen vapaa tila.
 Asumista palveleviin tiloihin, esim. kulaistihin, viherhuoneisiin, kiinteistöhoitotiloihin, teknisiin tiloihin, autonsäilytys-, etätyö-, harraste- ja väestösuojatiloihin ei kohdistu autopaikkavelvoitetta.
POLKUPYÖRÄT
 Polkupyöräyskäyttöön osoitetaan paikkoja seuraavasti:
 - Pienkerroslat 1 pp/40 kem²
 - Rivitalot ja kytketyt pientalot 3 pp/asunto
 - Erillispientalot 4 pp/asunto
 Asuinkerrostoissa osoitetaan vähintään 50 % polkupyöräpaikoista lukittavaan lämpimään säätöön, joka on esteettömästi saavutettavissa ja jossa osa paikoista on runkokuittavia. Oppilaitoksissa katettujen tilain osatetaan vähintään 30 % paikoista.
PIHA-ALUEET
 Pih-alueilla on varattava riittävästi tilaa lumenkäsitelyyn ja varustointiin sekä huleveden viivytelyä ja mahdollisesti myrkytelle. Pih-alueen suunnitelmassa tulee venttiläpääpääv pintoja, ajoneilla on sallittu muu materiaali.
HULEVEDET
 Tonttien venttiläpääpääv pintoilla tulevia huleveitä tulee viivytää alueella ennen ohittamista sadevesijärjestelmään siten, että viivytyspääntien-, -alaiden tai -säiliöiden mitoitustilavuuden tulee olla yksi kuutiometri jokaisia sataa venttiläpääpääv pinta-ala-osa kohti. Viivytyspääntien-, -alaiden tai -säiliöiden tulee tyhjäntä 12 tunnin kuluessa täyttymisestäään ja niissä tulee olla suunniteltu ylivuoto.
JÄTTEIDEN YHTEISKERÄYS
 AO- ja AO-4-tonttien jätteiden yhteiskeräysastat saa sijoittaa niille osoitetuuhin paikkoihin katultaan. Jätepöytä voidaan toteuttaa syväkäyttöjärjestelmänä tai aidattuna katoksena. Katoksen rakennusluku on 12 kem². Jäteastioiden ja tontin välin tulee jättää alustavyöhyke. Jäteastioiden sijoittamisessa tulee huolehtia paloturvallisuudesta.



OULUN KAUPUNKI

YHDYSKUNTA- JA YMPÄRISTÖPALVELUT

ASEMAKAAVAN MUUTOS:
 VANHA HIUKKAVAARAN JA KÖRVENSUORAN KAUPUNGINOSAN
 PUISTOALUE.

ASEMAKAAVA:
 VANHA HIUKKAVAARAN JA HAAPALEHDON KAUPUNGINOSAN OSA.

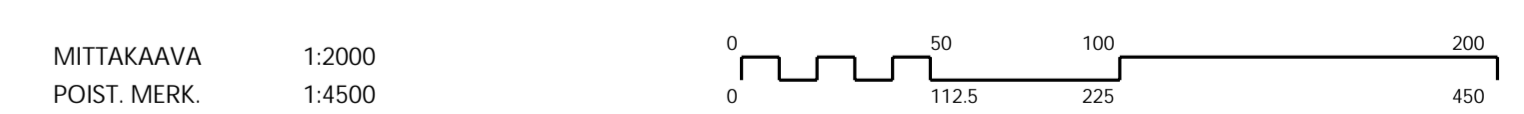
ASEMAKAAVALLA MUODOSTUUVAN
 VANHA HIUKKAVAARAN KAUPUNGINOSAN KORTTEILIN 1-19.

ASEMAKAAVAN KORTTELIALUEILLE LAADITTAVAT ERILLISET TONTTUAOT.

ALUEELLA ON VOIMASSA 25.2.2013 (2101), 9.11.2015 (2077)
 HYVÄKSYTTY/VAHVISTETTU ASEMAKAAVA.

POHJAKARTTA ON MAANKÄYTTÖ- JA RAKENNUSLAIN 54§ MUKAINEN
 JA VASTAA OLOSUHTEITA 7.1.2021

MAANMITTAUSINSINööri
 PENTTI STENIUS



| KAIVATTUNNUS DRING | LAATIMIS- PÄIVÄMÄÄRÄ | KORJAUS- PÄIVÄMÄÄRÄ | YHDYSKUNTA- LAITAKORTTI | KAUPUNGIN- VALTUUSTO | VOIMAANTULO- PÄIVÄMÄÄRÄ |
|-------------------------------------|-------------------------|------------------------|----------------------------|-------------------------|----------------------------|
| 564-2435 | 5.3.2021 | 30.4.2021 | 24.5.2021 | ••••• | |
| 9038/2019 | | | | | |
| SUUNNITTELIJA LEENA KALLIONIEMI | | | PIIRITÄÄ OUTI COLLINDER | | |
| ASEMAKAAVAPÄÄLLIKKO KARI NYKANEN | | | EHDOTUS | | |