

UUTELA – MEERI JA RAIMO METSÄNHEIMON TAITEILIJAKOTI

RAKENNUSHISTORIALLINEN SELVITYS

7.5.2018

Konsultointi Karhulat Oy
Katriina Bendiksen o.s. Metsänheimo



konsultti
Konsultointi Karhulat Oy
Hallituskatu 13-17 C 20
90100 Oulu
puh. 044 777 5001
anne.karhula@karhulat.fi

työn suoritusajankohta
2018

Kannen kuva: Tuntematon lehtikuvaaja 1960 luvun lopulla

Sisällys

ESIPUHE	5
RAIMO METSÄNHEIMO	6
KOHDE.....	7
PERUSTIEDOT	8
SODAN JÄLKEINEN RAKENTAMINEN	8
RAIMOLAN METSÄPALSTAN VAIHEITA 1935 – 1954.....	9
MEERI JA RAIMO METSÄNHEIMON TAITEILIJAKODIN, UUTELAN, VAIHEITA.....	10
UUTELAN RAKENTAMINEN	10
UUTELAN KALUSTAMINEN	15
RAKENTAMISEN LOPPUUN SAATTAMINEN	15
UUTELAN SUURREMONTTI 1983 – 1984.....	16
UUTELAN ASUINOLOJEN PARANTAMINEN 2000-LUVULLA.....	19
Uutelan sisäkuvia (Katriina Bendiksen):.....	20
Kuvia Uutelan pihamaalta	23
LÄHTEET.....	24



Sivun kuvat Katriina Bendiksen

ESIPUHE

Oulun kaupungin Kaijonharjun kaupunginosassa sijaitsevaa Raimola-nimistä tilaa 564-401-551-21 ja Oulu kaupungin omistamaa osaa Nyyrikinpuistosta, kiinteistötunnus 564-78-9903-12, koskeva asemakaavan muutos on saatettu vireille 20.3.2018 (Yhdltk §139).

Kyseinen alue asemakaavoitetaan Uuden Oulun yleiskaavan mukaisesti kerrostalovaltaiseksi asuinalueeksi (AK). Alueelle saa sijoittaa myös asuinpientaloja sekä ympäristöhäiriötä aiheuttamattomia palvelu- ja työpaikkatoimintoja. Suunnittelualan länsi- ja pohjoisreuna on varattu yleiseen virkistys- ja ulkoilukäyttöön (V).

Suunnittelualueella, osoitteessa Raimontie 2, sijaitsee taiteilija, professori Raimo Metsänheimon omistama, rakentama ja asuttama asuinrakennus piharakennuksineen.

Kehittyvä Oulun kaupunki tarvitsee Raimo Metsänheimon omistaman tilan asuinkäyttöön. Muutos tarkoittaa metsätöitä, maastotöitä ja rakentamista. Vanhasta ympäristöstä jää uudisrakentamisen lomaan vain rippeitä.

Asemakaavamuutoksen yhteydessä arvioidaan myös Raimo Metsänheimon rakentaman asuinrakennuksen kohtaloa. Tämä, nyt käsillä oleva rakennushistoriallinen selvitys on osa mainittua arviointia.

Tähän selvitykseen sisältyvän Uutelan rakentamista koskevan tarinan on kirjoittanut Katriina Bendiksen os. Metsänheimo.

Asemakaavoituksessa rakennuksen säilyttämiseen ei oteta kantaa, ainoastaan mahdollistetaan rakennuksen säilyminen.

Suunnittelutyössä on tullut esille ajatus asuinrakennuksen lähiympäristön rakentamisesta veistospuistoksi, jonka teokset ovat Metsänheimon käsialaa. Veistospuisto kuuluu yhtenä osana maankäytönsuunnitteluun ja puistosuunnitteluun. Myös teosten esillepanoon, valaistukseen ja jalustarakenteisiin otetaan kantaa.



*Tahokko-nä-kukkia-veistos
(Anne Karhula)*

Veistospuiston teokset valitsee taiteilija Raimo Metsänheimo lastensa ja Oulun taidemuseon edustajien kanssa.

RAIMO METSÄNHEIMO

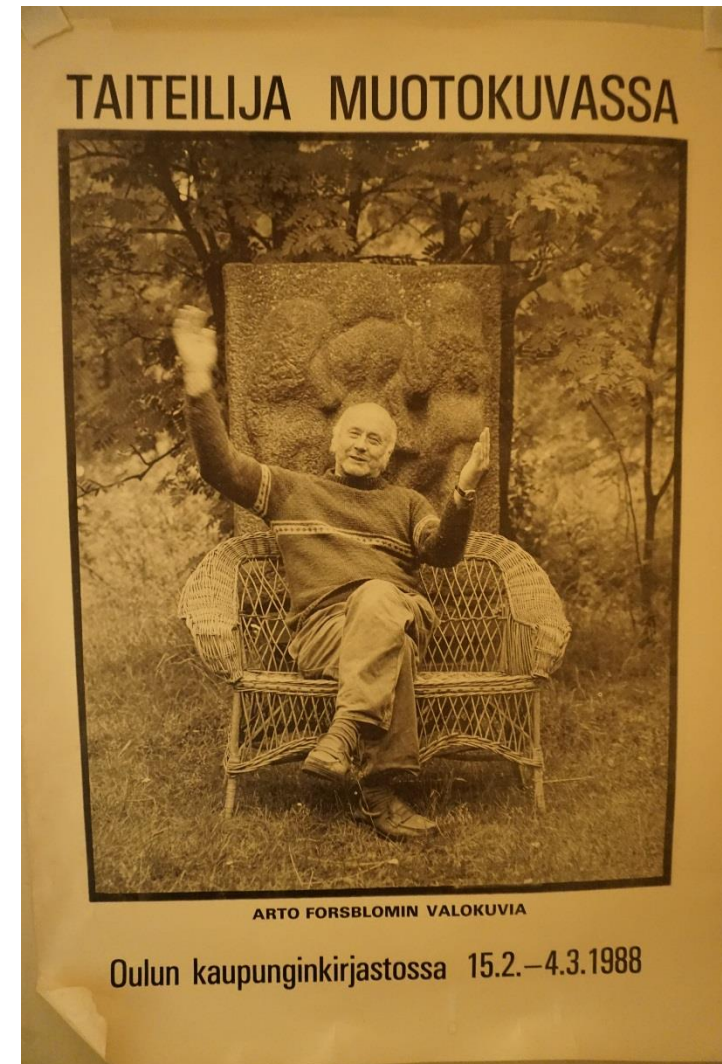
Raimo Metsänheimo syntyi Helsingissä syyskuussa 1925. Puolisonsa on Meeri, os. Pietilä (1930-2017) ja lapset Katriina, Heikki, Pekka ja Jarkko.

Raimo Metsänheimo on oululainen kuvanveistäjä, taidemaalari ja taidegraafikko. Lisäksi hän on työskennellyt opettajana, kuvittajana, toimittajana ja yliopisto-opettajana.

Koulutus: Vapaa Taidekoulu (1946-1947), Suomen Taideakatemian koulu (1948-1951).

Metsänheimon tunnetuimpia veistoksia ovat Rupikonna (1983) Keskustan terveysasemalla, Tiedonjano (1987) Kaijonharjun sivukirjaston edessä, Tilapäinen (1987) Harjapuistossa, Kahdeksantoistavuotias (1965) Pohjankartanossa.

Raimo Metsänheimo on saanut muun muassa Oulun kaupungin tunnustuspalkinnon 1974, Oulun läänin taidepalkinnon 1981, Pro Finlandia -mitalin 1992 sekä professorin arvonimen 2007.

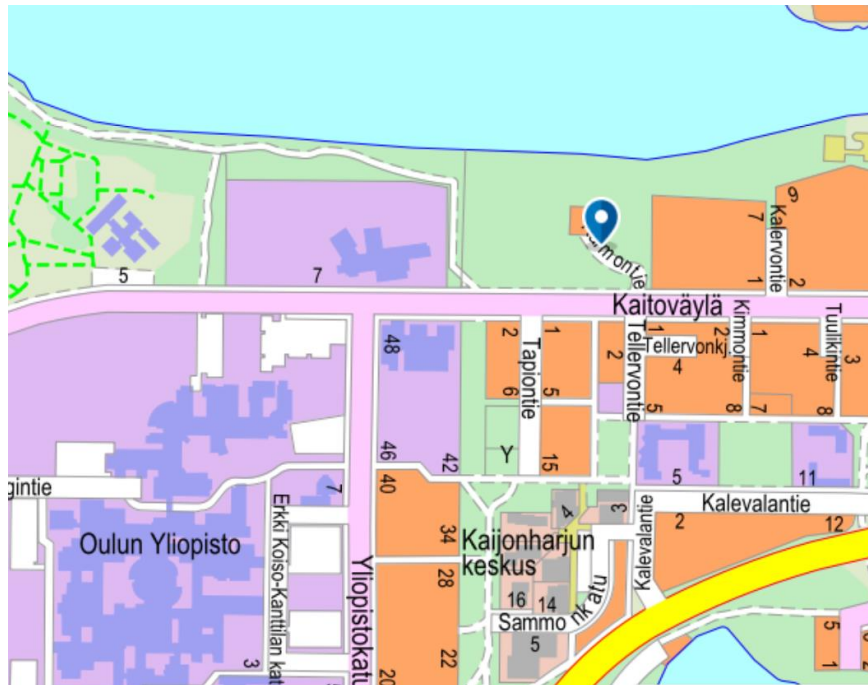


Taiteilija Raimo Metsänheimo taustanaan Kolme sulotarta veistos

KOHDE

Meeri ja Raimo Metsänheimon taitelijakoti valmistui 1950 -luvulla. Koti nimettiin Uutelaksi. Yläkerran vinttihuoneet valmistuivat talviasuttaviksi 1970-luvulla.

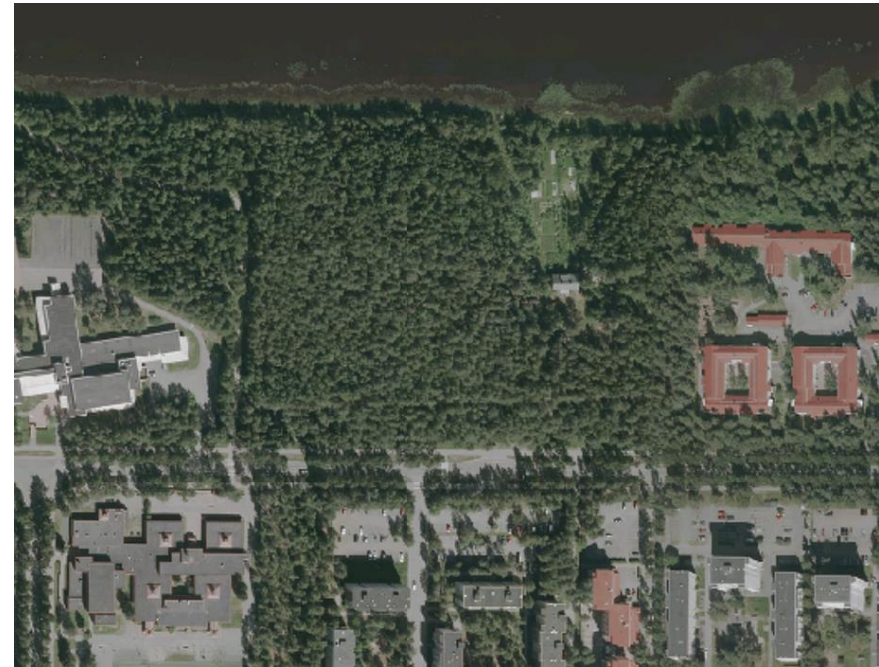
Taiteilija Raimo Metsänheimon ateljee sijaitsee kodin päädyssä, piirustuksissa tuvaksi nimetyssä tilassa.



Uutela opaskartalla. Ouka Yhdyskunta- ja ympäristöpalvelut

Taitelijakoti sijaitsee osoitteessa Raimontie 2, 90570 Oulu. Pohjoisessa Raimolan tontti rajoittuu Kuivasjärveen, lännessä kevyenliikenteenväylään ja Normaalikouluun, idässä asuinkerrostaloalueeseen.

Koti kasvimaainen on Nyyrinkinpuistossa. Perheen kasvimaassa on viljelty perunaa, juureksia ja muita hyötykasveja. Kotipuutarhassa on runsaasti marjapensaita.



Uutela Nyyrinkinpuistossa ilmakuvassa. Ouka Yhdyskunta- ja ympäristöpalvelut

PERUSTIEDOT

Kohteen nimi	Uutela, Raimontie 2, 90580 Oulu Meeri ja Raimo Metsänheimon taiteilijakoti
Piirustukset	Maatalousseurojen keskusliiton asutusvaliokunta tyyppiirustus A13, 1952
Rakentajat	Raimo ja Meeri Metsänheimo Edvard Heinonen poikineen, rakenteet Lauri Pietilä, muuraukset Eero Hapuoja, kirvesmiestyöt
Rakennuslupa myönnetty	28.5.1954
Rakennuksen käyttöönotonajankohta	1955
Alkuperäinen käyttötarkoitus	Meeri ja Raimo Metsänheimon perheen koti ja taiteilija Raimo Metsänheimon ateljeetila
Nykyinen käyttötarkoitus	Raimo ja Heikki Metsänheimon koti
Kaavatilanne	Voimassa olevat asemaavat 861 ja 863, vahvistettu 17.5.1979.
Kohteen koko	156 k-m ²
Suojelutilanne	Rakennusta ei ole suojeltu

SODAN JÄLKEINEN RAKENTAMINEN

Talvisodan ja jatkosodan päätyttyä valtiolta säätö pikaisesti poikkeuslait, joilla helpotettiin karjalaisen siirtoväen maanhankintaa ja myöhemmin siirtolaisten, rintamamiesten, sotainvalidein, -leskien ja -orpojen maanhankintaa. Lait määrittivät mm. pientalojen minimi- ja maksimipinta-alat, huoneluvun ja varustetason.

Maatalousseurojen keskusliitto oli perustettu vuonna 1906 maaviljelys- ja talousseurojen kattojärjestöksi.

Maatalousseurojen keskusliitto teetätti tyyppiirustuksia helpottaakseen sodan jälkeistä asuntorakentamista. Erikokoisten asuinrakennusten tyyppiirustuksia oli kaikenkaikkiaan 24.

Tyyppitalomallit oli suunniteltu viranomaisten vaatimusten mukaisesti ja rakentajille oli varmintä valita ratkaisu, joka tiedettiin varmasti täyttävän vaatimukset.

Sodan jälkeisessä rakennustoiminnassa olosuhteet olivat vaikeita. Kaikista materiaaleista oli pula. Jotta sodan jälkeen saatiin asuntoja rakennettua, perustui se paljolti puuhun ja talkootyöhön. Puutavara saatiin usein omasta metsästä.

Katriina Bendiksen:

RAIMOLAN METSÄPALSTAN VAIHEITA 1935 – 1954

Raimon isä, Urho Metsänheimo, osti vuonna 1935 Uleå-yhtiöltä (sittemmin Oulu-yhtiö) neljän hehtaarin suuruisen, juuri hakatun metsäalueen Kuivasjärven etelärannalta, Ilolanojan itäpuolelta.

Suuret tukkipuukuuset oli kaadettu niin, että vain kaksi suurta kuusta jäi, rantakuusi ja rajakuusi.

Aluetta suunniteltiin alunperin Raimon äidinisän, Heikki Koistisen laidunmaaksi. Hänen pientilansa, Aunela-Onnela, oli samalla rannalla n. 400 m itään uudesta, Raimolaksi nimetystä metsäpalstasta.

Raimolan palstan itäpään rakennettiin pieni hirsimökki Metsänheimojen kesäpaikaksi vuonna 1939. Raimon äiti, Saimi Metsänheimo, piirsi yhtenä iltana rakennuksen pohjapiirroksen.

Rakennushirret tuotiin Nivalan kunnan Nivalan kylästä, vanhasta kesänavetasta. Kesäkuussa 1939 kaksi miestä, Pääkkölä ja Kulluvaara Sieppijärveltä, rakensivat ensin piharakennuksen, Pikku-Tönön ja sitten itse mökin, Tönön.

Kuistin pylvääit tehtiin Torniojokivarren mukuramännystä. Tönö valmistui juhannuksen jälkeen. Alueen ympärille tehtiin

ensimmäinen kaksilankainen piikkilanka-aita samana kesänä. Rajalinjalta kaadettiin puut ja niistä saatiin aitatolpat. Kuivasjärveläinen August Riipinen oli aita tekemässä ja Raimo apuna.

Jatkosodan aikana saksalaiset pitivät sotaharjoituksia aivan Raimolan aidan takana. Juoksuhaudat, joita kaivettiin n. 5 – 10 metrin päähän aidan eteläpuolelle, ovat yli seitsemänkymmenen vuoden kuluessa hävinneet lähes näkymättömiin.

Raimo asui opiskeluaajan jälkeen, 1950-luvun alussa, Kuivasjärvelle muutettuaan pitempiäkin jaksoja Tönössä. Tönöön oli vedetty sähköt vuonna 1951. Urho ja Saimi Metsänheimo lahjoittivat Raimolan metsäpalstan pojalleen lahjakirjalla 29.12.1951.

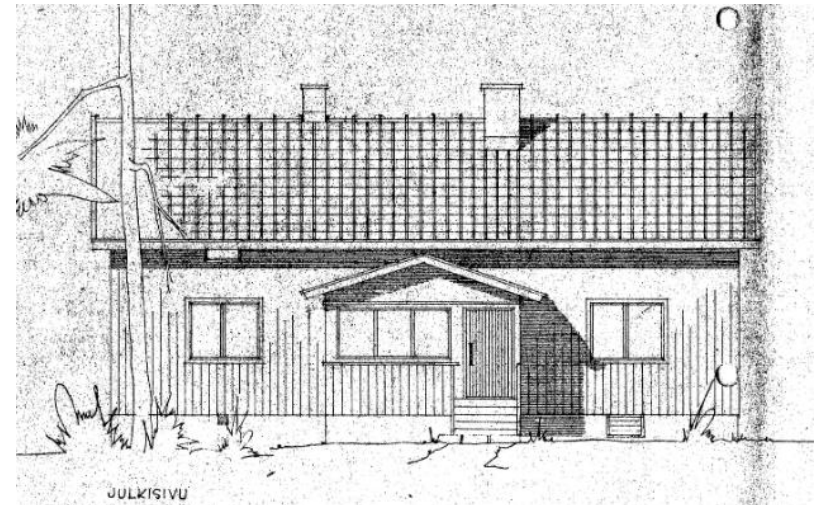
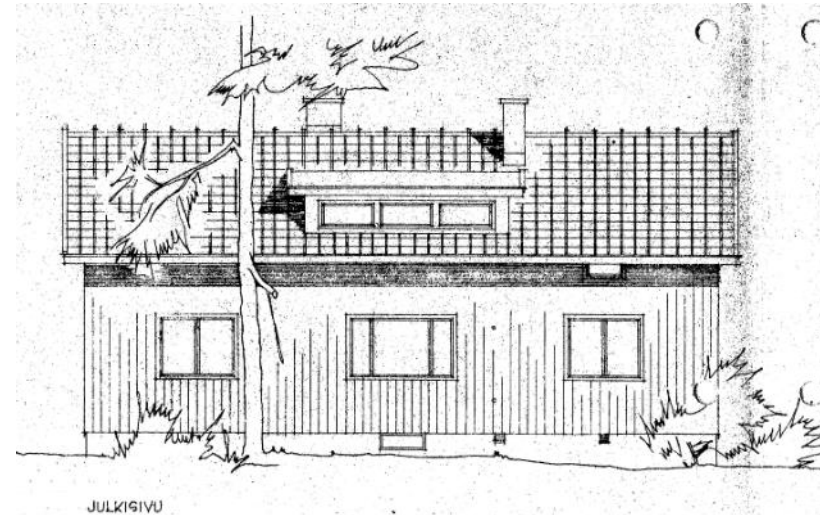
MEERI JA RAIMO METSÄNHEIMON TAITEILIJAKODIN, UUTELAN, VAIHEITA

UUTELAN RAKENTAMINEN

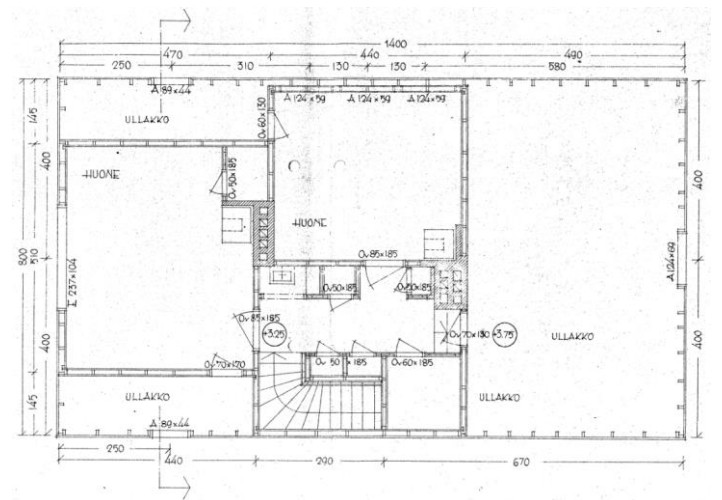
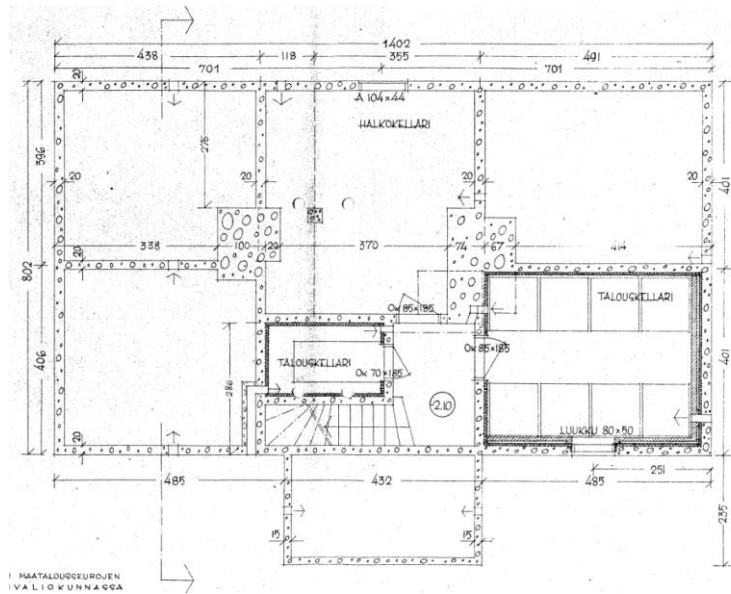
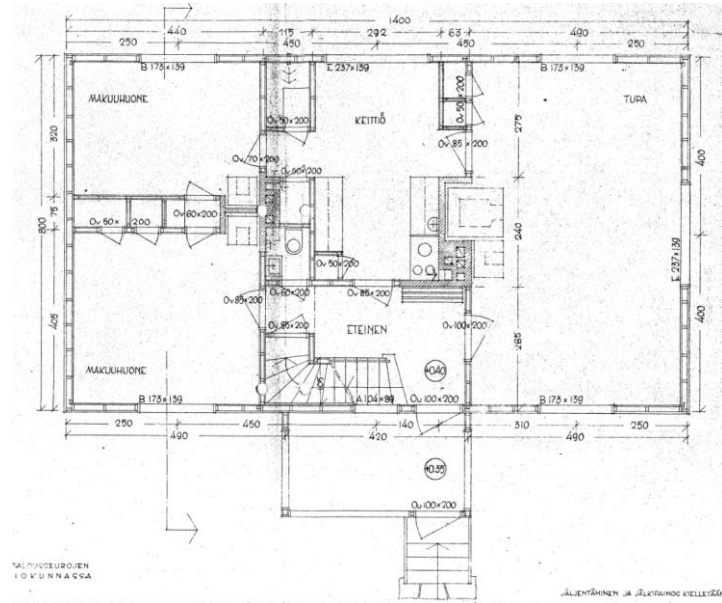
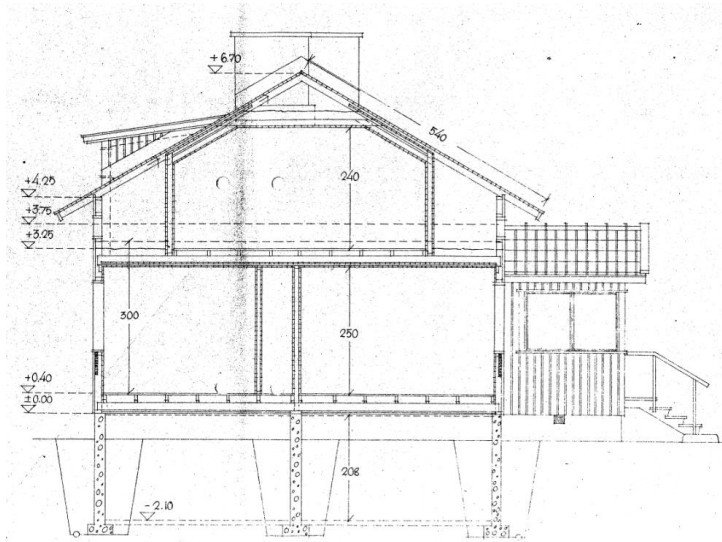
Kevään 1954 aikana ryhdyttiin suunnittelemaan talon rakentamista Raimolan palstalle (Rn:o 51²⁰).

Lopulta päädyttiin puurakennukseen, joka päätettiin rakentaa maatilan päärakennuksen As-tyyppi A13 1952 mukaan (rakennusala 112 m²).

Piirustukset on laadittu maatalousseurojen keskusliiton asutusvaliokunnassa. Piirustuksiin tehtiin joitakin muutoksia, muun muassa ikkunat muutettiin eri tyyppisiksi. Suurin muutos oli ateljeen rakentaminen tyyppitalon pirtin paikalle. Välikatto jätettiin rakentamatta ateljeen kohdalle.



Julkisivupiirustukset (OKA)



Leikkaus- ja pohjapiirustukset, AS-tyyppi A 13,1952 (OKA)

Ateljeen lisäksi tehtiin seuraavat muutokset:

Kellarikerros – vain pieni talouskellari talon keskikohdalla toteutettiin (siihen tahtoi keväällä nousta vesi, sillä alueen pohjavesi oli korkealla).

1. kerros

Kuistin katto rakennettiin suorana lappeena.

Pitkien seinien, etelä- ja pohjoisseinän, ikkunat ovat kaikki samaa mallia kuin tyyppitalon keittiön ikkuna. Järvenpuoleiseen, luoteiseen makuuhuoneeseen asennettiin kaksi ikkunaa, jotka sijoitettiin huoneen luoteiskulmaan.

Tyyppitalon pienen wc:n tilalle rakennettiin vähän isompi kylpyhuone, johon mahtui kylpyamme. Tila otettiin keittiöstä, josta tuli L-kirjaimen muotoinen.

Makuuhuoneiden välisiä kaappeja ei rakennettu, vain pieni kaappi luoteispuolen huoneen koillisnurkkaan. Makuuhuoneiden välille murattiin yhteinen kakluuni, jota lämmitettiin luoteispuolen huoneen (kulmakamarin) puolelta.

Tyyppitalon tuvan (pirtin) paikalle rakennettiin ateljee. Välikatto jätettiin rakentamatta, ja etelä- ja pohjoisseinän välille, lähelle katon rajaa, asennettiin kaksi seinän läpi menevää metallitankoa kahden

metrin päähän toisistaan estämään seinien leviämistä. Katon pohjoislapeelle asennettiin kattoikkuna, koko n. 2 x 1,5 m (joka tahtoi vuotaa, ja jonka puitteita tervattiin moneen otteeseen). Ateljeen itäseinän keskelle asennettiin vierekkäin neljä valoaukoltaan 98 x 108 cm suuruista ikkunaa. Ateljeen pohjoisseinälle asennettiin kahden metrin korkuiset pariovet tyyppitalon ikkunan kohdalle.



Ateljeen kattoikkuna (Katriina Bendiksen)

Keittiön ja ateljeen seinä rakennettiin suoraksi huoneiden väliseen oveen asti. Leivinuuni ja takka ovat kokonaan ateljeen puolella. Eteisen ja ateljeen väliseen seinään ei asennettu ovea.

2. kerros

Kaksi vinttikamaria rakennettiin vasta 1960-70-luvuilla. Huoneiden välillä on komeron sijaan kapea ovi. Yläeteisen komeroita ei rakennettu eikä matalaa varastotilaan tehty lattiaa.

Haukiputaan rakennuslautakunta antoi rakennusluvan N:o 65 28.5.1954. Tämä saatettiin tiedoksi hakijalle 10.6.1954.

Meerin veli, Ville Pietilä, oli katsonut rakennuksen paikan, ettei siinä ollut isompia vesisuonia. Raimon isä, Urho Metsänheimo rahoitti rakentamista Kärsämäen metsäpalstan, Puolitaipale Rn:o 20¹, puiden myynnillä.

Talon yläkertaan oli tarkoitus rakentaa eläkepäivien asunto Raimon vanhemmille, Saimi ja Urho Metsänheimolle. Talon nimeksi valittiin Uutela.

Rakentaminen alkoi toukokuussa 1954. Raimo kaatoi talon paikalta puut ja kaivoi kunnan pois hiekan päältä. Saadut tukit käytettiin talon lattian alle niskoiksi. Edvard Heinonen Rovaniemeltä ja hänen poikansa Matti ja Martti, sekä vanhin poika Eino vähän aikaa, olivat taloa rakentamassa.

Talon perustusten sisään jäävä alue täytettiin hiekalla ja päälle valettiin betonikakku, joka piettiin. Pakosen Jussi ajoi Pakosen mailta tai Pääkkösen niittysarkojen laidoilta kiviä talon alle betonin sekaan pantavaksi, betonin säästämiseksi. Niilo Alatalo kaivoi viemäriojan rantaan. Hän kaatoi ensin ojalinjalta puut, sillä talon ja rannan välillä

oli sakea metsä. Kirveen iskut vain kuuluivat, kun työtä tehtiin, mutta työmiestä ei näkynyt.

Meeri, o.s. Pietilä ja Raimo vihittiin avioliittoon Oulussa, Tuiran kirkossa 18.8.1954. He asuivat avioliittonsa ensi ajat Tönössä, palstan, itäpäähän, rakennetussa pienessä hirsimökissä, joka oli valmistunut Metsänheimojen kesäpaikaksi kesällä 1939.



Pikkutönö. (Katriina Bendiksen)

Uutelan uudirakennus saatiin syksyksi ulkopuolelta valmiiksi, Alakerran sisäseinät saatiin raakalautavaiheeseen. Meeri öljysi talon vernissalla syksyllä 1954.

Syksyn töitä oli myös rakennuspuiden taaplaus, joka oli iso urakka. Jätepuista rakennettiin vielä tilapäinen puunsuoja, kolmiseinäinen liiteri, talon kaakkoispuolelle.

Ensimmäinen talvi vietettiin Raimon vanhempien luona, Helsingissä.



Uutela syksy 1954 (Urho Metsänheimo)

Raimo jäi syksyllä joksikin aikaa Kuivasjärvelle lämmittämään Uutelan uuneja talon kuivaamiseksi. Meerin veli Lauri Pietilä, ammatiltaan muurari, oli muurannut uunit (kakluunit). Kesä oli ollut hyvin sateinen ja uunien tiiliskivet olivat kastuneet, eivätkä uunit tahtoneet vetää, vaan savuuttivat pahasti. Raimo pyyhki joka päivä kaikki ikkunat, joihin vesi tiivistyi, ja vettä tuli aina puolisen ämpärillistä.

Talon rakennus jatkui heinäkuussa 1955. (Esikoinen, Katriina oli syntynyt Helsingissä kesäkuussa). Uutelassa kaikki oli vielä kovin keskeneräistä. Ensimmäisenä valmistui eteläpuolen kamari (peräkamari) asuttavaan kuntoon. Sen lattia saatiin umpeen ja höylätyksi heinäkuun puoliväliin mennessä.

Syksyllä Uutelassa riitti työtä vintin lattian täytössä kutterinlastuilla ja sanomalehdillä, joita pantiin kutterinlastujen alle. Seinät olivat edelleen raakalautapintaisia, eikä sähköjä ollut. Valonlähteenä käytettiin enimmäkseen öljylamppuja ja lisäksi Urho Metsänheimon luultavasti Ruotsista tuomaa Aladdin-lamppua (polttoaineena petroli), jossa lampun sisällä oleva sukka hehkui valkoisena.

Keittiöön saatiin alkusyksystä puuhella, jossa oli lämminvesisäiliö. Taloon oli vedetty myös vesijohdot talon luoteisnurkalla olevasta kaivosta, jonka vesi oli ruosteista. Pyykinpesu oli alkuaikoina hankalaa käsipelillä ja ruosteisella vedellä. Vesijohdot jäättyivät heti ensimmäisenä talvena, joka oli kova pakkastalvi. Tämän jälkeen siirryttiin käyttämään Tönön kaivon vettä, joka oli laadultaan parempaa.

UUTELAN KALUSTAMINEN

Alkuaikojen huonekaluja Uutelassa olivat Raimon huoneessa Helsingissä olleet kaksi penkkiä ja vihreä pöytä, jossa pöytälevyn alla oli kaksi laatikkoa. Nämä huonekalut olivat välillä olleet Tönössä.

Sänkyinä olivat 2-osainen Heteka-sänky (hetekka) ja Katin pinnasänky. Muita huonekaluja olivat topattu nojatuoli, pyöreä pöytä ja piironki (palvelijan huoneesta Helsingissä), lasiovinen koivuinen kirjahylly (Raimon huoneesta Helsingissä) sekä Pietarista aikoinaan hankittu venäläinen kirjoituspöytä ja poltettu tuoli. Piano saatiin Helsingistä Kuivasjärvelle junarahtina syksyllä 1955. Pian saatiin myös Eero Hapuojan tekemät kirjahyllyt, joissa oli lakatut hyllytasot, ja niiden päissä kolmionmuotoiset mustat metallilevyt. Hyllyt kiinnitettiin seinään ruuvattuihin rei'itettyihin rimoihin. Jouluksi 1956 ostettiin Askosta vuodesohva.

RAKENTAMISEN LOPPUUN SAATTAMINEN

Kesä 1956 oli työteliäs, sillä talon alakerta yritettiin saada valmiiksi. Meeri pudotteli muhia seiniin. Eero Hapuoja oli töissä Uutelassa iltaisin. Lattiat nostettiin ja lankut lyötiin tiheämpään, niitä meni kaksi enemmän kuin aikaisemmin. Keittiön seiniin saatiin Oulu-pahvi, joka maalattiin ja kamareiden seiniin naulattiin insuliittilevyt. Kamarien seinät tapetoitiin. Isä-Raimo naulasi kamarien haltekattolevyt paikoilleen ennen sähköjen vetämistä syksyllä 1956.

Uutela maalattiin loppukesästä 1958 valkoiseksi.

Nuori, nelihenkiseksi kasvanut perhe oli taloudellisesti ahtaalla, mutta taloa yritettiin kuitenkin rakentaa valmiimmaksi. 25.11.1958 Raimo kirjoittaa Helsinkiin: ”Meeri on auttanut tekemällä tilaa ateljeehen, laittanut lattialankkuja paikalleen ja kantanut muhia vinttiin, niin että enää puuttuu kylpyhuoneen päältä.” Ateljeen lattian alkuperäiset 2 x 4” lankut vaihdettiin vähitellen vuodesta 1959 lähtien paksumpiin 3 x 9” lankkuihin, sillä suunnitelmissa oli ryhtyä hakkaamaan siellä isoja kiviveistoksia.

Vuonna 1961 ateljeehen hankittiin syväpainoprässi grafiikan vedosten ottamista varten.

Uusi liiteri rakennettiin vuosina 1960 – 63. Hapuojan Eero rakensi liiterin rungon ja isä vähitellen katon ja seinät.



Liiteri. (Anne Karhula)

Vuonna 1961, loppusyksystä Raimo rupesi rakentamaan vintin ulosvetokamarin (pohjoisen vinttikamarin) lattiaa. Työ edistyi hitaasti. Aiemmin syksyllä oli laitettu kattolautoja paikoilleen. Vuonna 1965 pohjoinen vinttikamari valmistui siihen kuntoon, että vanhimmat lapset, Katriina ja Heikki asuivat siellä kesäajan. Taiteilija Aatto Hukkanen laittoi viimeiset lattialankut paikoilleen kerran sinä kesänä vieraillessaan.

Kesällä 1969 talo maalattiin kartanonkeltaiseksi, minkä värinen se on ollut siitä pitäen.



Kartanonkeltainen talo. (Anne Karhula)

Syyskuussa 1971 Raimo rupesi korottamaan ateljeen ovia 3 m korkeiksi ja naulaamaan keskeneräisiin sisäseiniin paneelia raakalautaisen vinolaudoituksen päälle.

1970-luvun alussa purettiin keittiön ja nurkkakamarin komerot ja kamarien ulkoseiniin naulattiin sisäpuolelle lastulevyt eteläseinää lukuunottamatta.

Länsipäädyn vinttikamari valmistui talven 1973/74 aikana. Yläkerta jäi kuitenkin keskeneräiseksi. Yläeteisen matalaan sivutilaan ei koskaan saatu lattiaa ja sen seinät ovat edelleen raakalautapintaiset.

Vuoden 1976 toukokuussa hankittiin pihalle, pihlajarivin taakse, jalaksilla oleva tynnyrisauna. Lännenpuoleiseen vinttikamariin vedettiin samana vuonna sähköt.

UUTELAN SUURREMONTTI 1983 – 1984

Vuoden 1983 loppukesällä ryhdyttiin isompiin, välttämättömiksi käyneisiin korjaustöihin. Elokuussa Heikki purki kamarien välisen, kovan lämmityksen vuoksi huonokuntoiseksi käyneen kakluunin. Muurari Onni Jämsä Haukiputaalta muurasi tilalle uuden punatiilisen uunin, joka tuli kokonaan eteläpuolisen kamarin puolelle (kakluunia oli aikaisemmin lämmitetty nurkkakamarin puolelta, joka oli makuuhuoneena).

Syksyllä aukaistiin keittiön lahoksi havaittu lattia. Lattian alla vanha viemäriputki oli vuotanut ja aiheuttanut vähitellen lahon, koska keittiön lattia oli peitetty muovimatolla 1960- ja 1970-lukujen taitteessa. Lahon aiheuttaja, kellarisieni, oli levinnyt myös nurkkakamarin puolelle. Lattialankut nostettiin pois ja vietiin ulos saunan uunissa poltettaviksi. Lattian täyteenä ollut kutterinpuru kärrettiin talon itäpäähän. Putkimies Erkki Laurila uusi viemäriputket ja teki muut putkityöt. Keittiön ja kylpyhuoneen lattia uusittiin pohjia myöten lokakuussa 1983 ja nurkkakamarin lattia kesällä 1984. Uudet lattiat rakensi Jorma Räisänen Haukiputaalta. Keittiötä jouduttiin pitämään pari viikkoa kylmässä porstuassa. Myös kylpyhuone remontoitiin kokonaan, koska senkin lattia piti purkaa viemäritöiden takia. Kylpyamme poistettiin ja entisen vessanrinkan paikalle tuli suihku. Kylpyhuoneen koillisnurkasta lohkaistiin lisätilaa keittiön puolelle. Raimon Eva-tädille vuonna 1978 rakennettua, ateljeesta erotettua huonetta pienennettiin ja sinne tehtiin vessa. Aluksi vessana toimi kompostikäymälä pari vuotta, koska entisenlaista vesivessaa ei voinut uusien määräysten takia enää asentaa, kun emme liittyneet kaupungin viemäriverkkoon. Myöhemmin hankittiin matalahuuhteluinen vessanrinkka, jonka jätteet ja vedet menevät suljettuun lasikuitutankkiin. Tankki kaivettiin maahan entisen kasvimaan paikalle, kaakkoispuolen männyn ja kiipeilykoivun välille. Pyykinpesu helpottui, kun vesijohdon saannin jälkeen hankittiin ensimmäinen automaattipesukone.

Talon uusi ulkomaalaus oli vuorossa kesällä 1986.

Tynnyrisaunan taakse rakennettiin kaksiseinäinen pieni liiteri saunapuiden säilytystä varten. Maataloustyökalujen säilytyspaikaksi ja pottujen syksyistä kuivausta varten Heikki suunnitteli ja rakensi saunan liiterin taakse pienen, isojen kivien varaan tehdyn varastorakennuksen, joka tunnetaan Köppinä. Köpin runko ja seinät valmistuivat syksyllä 1993. Katto peitettiin aluksi pressulla. Köpin rakennusta jatkettiin seuraavina vuosina.



Köppi (Katriina Bendiksen)

Vanhojen talojen, Uutelan ja sitä vielä paljon vanhemman Tönön kunnossapidossa ja korjauksessa riitti työmaata. Elokuussa 1994 Raimo rakensi eristetyn kotelon ateljeen suurten kaksoisovien ulkopuolelle, jotta ateljee pysyisi paremmin lämpimänä talvella. Saunan lattia uusittiin ja toisen tukipuun (jalaksen) lahonneet osat korvattiin terveellä puulla samana kesänä. Heikki muurasi Tönöön uuden piipun, jota ei ollut helppoa saada vetämään.

Talonmaalaurakka aloitettiin jälleen kuistin maalauksella loppukesästä 1994. Maalausta jatkettiin seinä seinältä ja saatiin päätökseen kesällä 1996. Loppukesästä 1996 lisäeristettiin myös pohjoisen vinttikamarin katto (puhallettavalla selluvillalla) ja sisäseinät, jotka sitten tapetoitiin uudestaan. Heikki vaihtoi vintin ulosvedon lahot räystäslaudat uusiin Meerin avustuksella, kun Raimosta ei huonon polvensa vuoksi ollut katolla ramuajaksi. Samana syksynä uusittiin myös vintin ulosvedon kattopahvit.

Raimo uusi Tönön kuistin lattian kesällä 1999. Suurempia urakoita oli myös pleksilasin laitto ateljeen kattoikkunan peitoksi, ulkoportaiden uusiminen ja Tönön katon korjaus ja uuden kattopahvin laitto.



Tönön kuistin uusimista. (Katriina Bendiksen)

UUTELAN ASUINOLOJEN PARANTAMINEN 2000-LUVULLA

Uutelan asuinoloja ruvettiin hiljalleen parantamaan, ja ensimmäisenä uudistuksena asennettiin ilmanlämpöpumppu syksyllä 2008.

Korjausneuvoja Tapio Karhu Vanhustyön keskusliitosta kävi 1.4.2010 tarkastamassa paikkoja Uutelassa ja tekemässä alustavan korjaussuunnitelman. Tärkeimmäksi katsottiin katon (katteen) uusiminen, ikkunoiden vaihto, pahimpien seinäkohtien (ikkunoiden aluset) eristys sekä lisäsähkön saanti.

Ensimmäinen toteutettu parannus oli kaidepuiden saanti vintin portaikkoon loppukesällä 2010. Tätä varten paneloitiin ensin porraskäytävän seinät, työn teki Timo Kotisaari.

Tönössä syttyi tulipalo lauantai-iltana 23.10.2010. Ohikulkijat olivat huomanneet palon ja hälyttäneet palokunnan, ennen kuin Uutelan pahaa aavistamattomat, saunassa käyneet asukkaat huomasivat mitään. Tönö ehti palaa niin pahoin, että se päätettiin purkaa ennen talven tuloa. Heikille tuli kova lisätyö Tönön tyhjentämisestä ja purkutyön johdosta ja organisoinnista. Jarkko hommasi urakoitsijan nostamaan hirret alas koneellisesti ja suku kokoontui purkutalkoisiin. Tönön lautoja ja hirsii sahattiin seuraavaan syksyyn saakka. Osa tavaroista laitettiin säilytykseen hirsikehikon sisälle, pressujen alle Tönöntien varteen marraskuussa 2011.

Kesällä ja syksyllä 2011 Uutelaan tehtiin suuria parannuksia, kun Kari Päckilä oli ensin käynyt tarkastamassa, että kattorakenteet olivat kuivat. Seppo Savelan johdolla hänen yrityksensä remonttimiehet laittoivat Uutelaan alkukesällä uuden tummanharmaan peltikaton räystäslautoineen sekä palotikkaat. Myös piiput saivat uuden peltikuoren. Räystäskourut ja rännit tulivat Vesivekiltä.

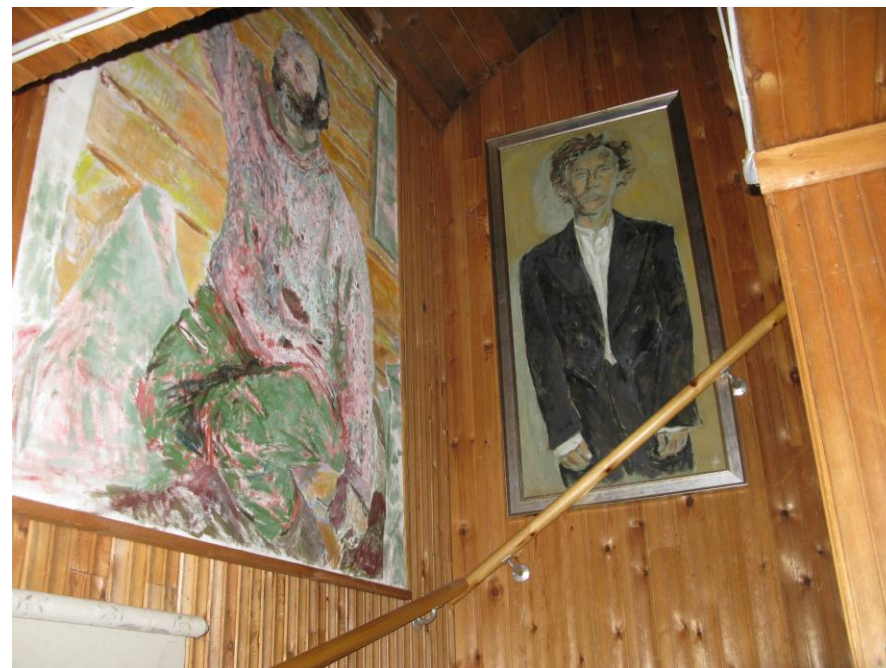
Syksyllä tehtiin sähkötöitä; viimeisen sähkötolpan ja talon välinen kaapeli kaivettiin maahan, asennettiin uusi sähkömittari ja kiinteät sähkölämmittimet keittiöön, olohuoneeseen ja eteiseen.

Ikkunoiden vaihto ja seinien lisäeristys jäivät tekemättä.

Uutelan sisäkuvia (Katriina Bendiksen):



Eteinen



Vintin portaikko

Kuvia keittiöstä



Kuvia olohuoneesta



Kuvia Uutelan pihamaalta



Uutela kasvimaalta päin (Anne Karhula)



Uutelan jälkikasvu perunannostossa 29.8.1995. (Katriina Bendiksen)

LÄHTEET

Painamattomat lähteet

Oulun kaupunginarkisto
Rakenuilupapiirustukset

Oulun kaupunki, Kartat ja paikkatieto
ilmakuvat
peruskartta

Kuvat

Valokuvat Katriina Bendiksen ja Anne Karhula
Kartat ja ilmakuvat Oulun kaupunki Yhdyskunta- ja
ympäristöpalvelut



Uutelan vieraita rannassa (Katriina Bendiksen)