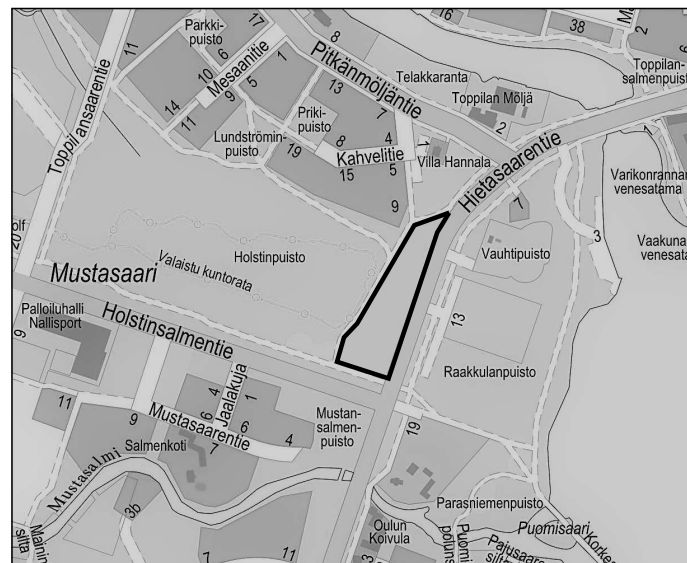


- SELITTEET**
- — — — — Selvitysalueen raja
 - - - - - Polku
 - ←⑤ Valokuvan ottosuunta
 - Oja, kausikuivat kosteikot
 - Meritulvariskialue 1 / 100 a (harvinainen tulva)
 - Oleva virkistysyhteys viheralueella (VILMO 2014)
- MAISEMATILAT JA LUONTOTYYBIT**
- Avoin viheralue, tuore niitty
 - Suljettu viheralue (istutettu mäntyä), tuore lehto
 - Suljettu viheralue, tuore lehto
 - Suljettu viheralue, kuusilehto
 - Suljettu viheralue mäntyvaltainen metsikkö, "Rauhanmetsä" *
- ARVOKOhteet / MAISEMAN VAHVUUDET**
- Maakunnallisesti arvokas maisema-alue: Oulujoen suun kulttuurimaisema Keskuspuisto (keskeinen virkistysalue) (VILMO 2014)
 - Vesistö ekologisena yhteytenä (VILMO 2014)
 - Merkittävä yksittäispuu **
 - Pisy = mänty, Piab=kuusi, Potr = haapa
 - Valkopeippi
- * Rauhanmetsä perustettiin vuonna 1982 ja puita istutettiin vuoteen 1988 asti. (Oulun kaupunki, ajankohtaista, Tervetuloa istuttamaan Tulevaisuuden kuusi -juhlametsikköä lauantaina Hietasaareen. 2017.)
- ** aluerajaukset perustuvat ilmakuva-aineistoon ja maastokäyntiin, kasvillisuuden sijainti arvioitu maastokäynnillä.

SIJAINTIKARTTA



Selvitysalue

Selvitysalue sijaitsee Toppilansaaren kaupunginosassa (56) Hietasaarentien länsipuolella rajautuen pohjois- ja länsiosastaan jalankulun ja pyöräilyn reittiin, idässä Hietasaarentiehen ja etelässä Holstinsalmentiehen. Entinen Holstinsalmen painanne on nähtävissä alueen pohjoisosassa.

Maiseman historia ja nykyinen käyttö

Selvitysalueen eteläosa on kuulunut 1940-luvulla Mustasaaren huvila-alueeseen ja selvitysalueen eteläosassa on sijainnutkin yksi Mustasaaren huviloista. Vanhaa huvila-aluetta on maastossa nähtävissä pienialaisena niittymäisenä aukeana, joka kuuluu osaksi Holstinsalmentien varren huvilatontteja (kuva 1). Vanhojen ilmakuvien perusteella suurin osa selvitysalueesta on ollut, esimerkiksi vuoden 1953 peruskartassa, niittynä ja pensaikkona. Nykyään alue on niittynä lukuun ottamatta puustoista. Alueen keski- ja eteläosan mänyt ovat istutettuja, muuten metsiköt ovat syntyneet luontaisesti (Oulun kaupunki, Yhdyskunta- ja ympäristöpalvelut). Alueen eteläosassa oleva 1980-luvulla istutettu mäntymetsä tunnetaan nimellä "Rauhanmetsä" (kuva 2).

Ainakin 1930-luvulta lähtien alue on kuulunut suurelta osin Holstinsalmen metsäalueeseen, joka nykyiselläänkin mutkittelee Toppilansaaren eteläpuolella. Vanhimmat Holstinsalmen metsäalueeseen kuuluvat puut ovat selvitysalueen polveileva kuusipuusto alueen eteläosassa. Nämä kuuset myös rajaavat visuaalisesti avointa niittymaisemaa sekä Hietasaarentien ja Holstinsalmentien risteysaluetta (kuva 3). Kuusimetsän vieressä polveilee myös Holstinpuiston oja, joka liittyy alueen ulkopuolella Holstinuomaan. 23.6.2021 käydyllä maastokäynnillä oja tulvi rankkasateiden jäljiltä (kuva 4), kun taas elokuussa 2021 uoma oli jo lähes kuiva (kuva 5). Pohjoisosassa oleva entinen Holstinsalmen painanne oli sen sijaan 5.8.2021 kuivana. Holstinpuiston oja sekä vanha Holstinuoman painanne kuuluvat meritulvariskialueeseen (Suomen Ympäristökeskus).

Alueen länsiosa on pieneltä osin vanhaa Raakkulan peltoaukeaa (kuva 6) (Suunnittelukeskus 2000). Peltoaukeaa ei ole kuitenkaan enää maastossa nähtävissä. Selvitysalueen itäosassa on mennyt ratayhteys Vihreäsaareen, jonka muodostama avoin maastokäytävä on edelleen hyvin nähtävissä (kuva 7).

Maastoinventoinneilla selvitysalueelta löytyi myös kaivettuja monttuja, joiden alkuperä ei karttatarkastelun myötä selvennyt (kuva 8). Alueella on lisäksi alueopasteita ja -infotauluja Hietasaarentien varressa.

Maiseman arvot

Selvitysalue kuuluu maakunnallisesti arvokkaaseen maisema-alueeseen, Oulujoen suun kulttuurimaisemaan (Pohjois-Pohjanmaan 2. vaihemaakuntakaava 2016). Alue on merkitty kokonaisuudessaan Oulun Viheralueverkosto- ja luonnon monimuotoisuus, VILMO-suunnitelmassa (2014) tärkeäksi viheralueverkoston osaksi.

Selvitysalueella on lisäksi maisemakuvallisesti merkittäviä yksittäisiä puita sekä puuryhmiä (kuvat 9 ja 10).

Kasvillisuustyypit

Pohjoisosan entinen Holstinsalmi on kausikuiva kosteikko. Elokuussa 2021 siellä ei juurikaan tavattu kosteikkokasveja. Vuonna 2019 painanteen alueelta on tavattu silmälläpidettävää, NT sammakonleinikkiä (Lassi Kalleinen).

Selvitysalueen pohjoisosan **tuore lehto** on luonnontilaisen kaltainen ja siellä tavataan tuomea, punaherukkaa, sudenmarjaa, harmaaleppää, hieskoivua ja pihlajaa. Puusto on hyvin tiheää ja Holstinsalmen painanteen molemmin puolin kasvaa kookkaita haapoja (kuva 11).

Selvitysalueen keskiosan tuore lehto on istutusmäntyjä lukuun ottamatta luonnontilaisen kaltainen (kuva 12). Ravinteisen lehdon tyyppilajina on sudenmarja. Alueella on myös melko laajasti ja peittävästi ketunleipää. Saniaisista alueella tavattiin metsälvejuurta (*Dryopteris carthusiana*) ja metsäimarretta (*Gymnocarpium dryopteris*) (kuva 13). Muita lajeja ovat tuomi, pihlaja, nokkonen, vadelma, oravanmarja ja riidenlieko (*Spinulum annotinum* ssp. *annotinum*). Jälkimmäinen on tyyppillinen merenrantalehdoissa. Myös männyt näyttävät pääosin menestyvän epätyypillisessä ympäristössä. Alueelta havaittiin yksi pystyyn kuollut mänty (kuva 14) sekä lahopuiksi ehtinyttä haapaa.

Eteläosan, Holstinsalmen puoleinen kosteikko, on entistä Holstinsalmea kosteampi ja sen reunalla on joitain luhtakasveja: kurjenjalkaa (*Comarum palustre*) ja terttualpea (*Lysimachia thyrsoflora*). Kiiltopajua on myös runsaasti.

Kuusilehtoa tavataan kosteikon eteläreunalla tiheänä kaistaleena (kuva 15). Sen kenttäkerros on tyyppillisesti lähes kasvoton.

Selvitysalueella **niittyjä** tavataan vanhalla ratapenkalla, jossa oli kesällä 2021 voimallisesti kukkivia ruohoja: ukonkeltanoa, kultapiiskua, syyskeltanoa ja pietaryrttejä. Ratapenkalla lenteli 6.8.2021 useita neitoperhosia. Niittyjä tavataan myös Holstinsalmentien puolella, jossa männikön edustan niityt ovat ratapengertä heinäisempiä ja kukkaloisto vaatimattomampi.

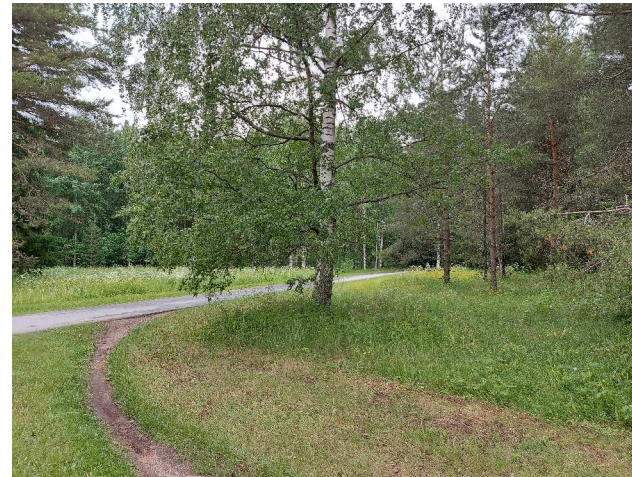
Holstinsalmenpuiston niittyjen reunaan on istutettu Rauhanmetsänä tunnettu männikkö. Rehevällä maalla pihlajista ja vadelmista on kehittynyt suorastaan tiheikko mäntyjen alle.

Direktiivilajeille sopivat elinympäristöt

Viitasammakoille sopivia elinympäristöjä ei ole, koska alueen kosteikat ovat kausikuivia.

Liito-oravalle tämä lehtoinen metsä saattaisi sopia ainakin ruokailupaikaksi (haavat), mutta kolopuita ja suoja tarjovia kuusia ei liene olevan riittävästi tällä alueella. Tosin Hietasaarentien itäpuolella on laajempikin kuusikko, joka voisi tarjota liito-oravalle elinympäristöjä. Hietasaarentien itäpuolisiin osiin on kuitenkin tehty tulevan asutomessualueen selvitysten puitteissa liito-oravaselvitys, jossa liito-oravaa ei ole havaittu. Nämä asiat huomioiden, tämän alueen liito-oravaselvitystä ei katsota tarpeelliseksi.

Sen sijaan **lepakoita** tiedetään liikkuvan tämänkin alueen tuntumassa. Asiaa on selvitetty alueen lähiympäristöissä, kuten Mustasalmen sekä Vaakunakylän alueella. Säännöllisiä päiväpiljoja, lisääntymisyhdyskuntia ja talvehtimispaikkoja ei ole löydetty. Sen sijaan pyöräteillä ja poluilla on nähty ja kuultu ohikiitäviä lepakoita. Muutamain paikoin on löydetty mahdollisia ruokailupaikkoja, mutta ne ovat vaikuttaneet epäsäännöllisiltä.



Kuva 1 Osa vanhasta huvila-alueesta näkyy maastossa niittymäisinä aukeina.



Kuva 2 Selvitysalueen eteläosassa oleva Rauhanmetsä on 1980-luvulla kaupungin toimesta istutettu mäntymetsä.



Kuva 3 Alueen vanhimmat Holstinmetsän kuuset rajaavat katunäkymää.



Kuvat 4 ja 5 Tulviva Holstinpuiston oja kesäkuussa ja kuivunut oja elokuussa 2021.



Kuva 6 Hietasaaren maiseman maankäyttöä vuodelta 1946. (Oulun kaupunki / Suunnittelu-keskus, Hietasaaren käyttö- ja maisemanhoitosuunnitelma 2000). Selvitysalue rajattu punaisella.

Linnusto

Linnustaselvityksen menetelmänä sovellettiin pesivän maalinnuston kartoituslaskentaa (Koskimies & Väisänen 1988). Selvitysalueella tehtiin kahden käyntikerran kartoituslaskenta touko- ja kesäkuussa. Molemmat laskennat tehtiin heikkotuulisella ja poutaisella säällä. Kartoitus tehtiin tavanomaista tarkemmin siten, että mikään maaston kohta ei jäänyt 30 metriä kauemmas kuljetusta reitistä.

Molemmilla laskentakerroilla laskettiin ja merkittiin ylös kaikki havaitut linnut ja muut selkärangaiset eläimet. Tulosten raportoinnissa ei kuitenkaan ole huomioitu alueen yli lentäneitä eikä alueen ulkopuolella olleita lintuja. Alueen pienestä koosta ja vähäisestä linnustosta johtuen lintuparit saatiin laskettua melko tarkasti.

Pesimälinnusta käytettävä yksikkö on lintupari. Pari voi tarkoittaa myös havaintoa yksittäisestä koiraasta tai naaraasta, sillä laskennassa harvoin havaitaan parin molempia yksilöitä samanaikaisesti. Lajien uhanalaisuuslaskelmissa käytettiin uusinta uhanalaisuusluokitusta (Hyvärinen ym. 2019).

Hietasaarentien länsipuolen hyvin runsas **pesimälinnusto** koostuu lehti- ja sekametsien, puistojen ja pihamaiden lajeista. Pesiviksi tulkittuja lintuja laskettiin yhteensä 16 paria (680 paria / km²) ja lintulajeja 10. Havaituista lintulajeista harakka luokitellaan uhanalaisuusluokituksessa silmälläpidettäväksi. Uhanalaisia lajeja tai muita selkärangaisia eläimiä ei havaittu.

Pesimälajiston lisäksi lehtokerttu lauloi metsikössä ensimmäisessä laskennassa, mutta toisella laskentakerroksella lajia ei havaittu. Laulaja lienee siten todennäköisesti ollut muuttomatalla, eikä sitä tulkittu pesiväksi.

Käytetyllä kahden käyntikerran kartoituslaskennalla ei löydetä kaikkia alueella pesiviä ja pesintää yrittäneitä lintupareja ja toisaalta joitakin lyhytaikaisesti vierailleita lintuyksilöitä saatettiin tulkita pesiviksi. Esimerkiksi räkätirastaita havaittiin ensimmäisessä laskennassa vain yksi pari, mutta toisella laskentakerroksella neljä poikuetta. Rastaat pesivät kahdesti kesässä ja ovat poikasikaan helpommin havaittavissa kuin emojen hautoessa. Toisaalta poikueet voivat liikkua ja emot voivat siirtyä pesintöjen välillä. Näin ollen pienen laskenta-alueen parimäärä voi vaihdella kesän aikana. Pääosa lajistosta ja lintupareista tuli kuitenkin havaituiksi, joten toteutunutta laskennan tarkkuutta voidaan pitää riittävänä linnuston huomioimiseksi maankäytön suunnittelussa. Pesimälinnuston tarkan parimäärän selvittämiseksi tarvittaisiin 5-6 laskentakertaa pesimäkauden aikana.



Kuva 7 Vuonna 2010 purettu Vihreäsaaren ratayhteyden maastokäytävä näkyy edelleen maastossa. Kasvillisuustyypiltään se on tuoretta niittyä, jossa lenteli kesällä 2021 useita neitoperhosia.



Kuva 8 Selvitysalueella sijaitsevan maakuopan alkuperä ei selvinnyt tämän selvityksen puitteissa.



Kuva 9 Suurten haapojen ryhmä selvitysalueen pohjoisosassa.



Kuva 10 Suuri mänty jalankulun- ja pyöräilyn reitin varressa.



Kuva 11 Selvitysalueen keskiosan tuoretta lehtoa, jossa kasvaa istutettua mäntyä.



Kuva 12 Mäntyjä lehdossa.



Kuva 13 Metsäalvejuurta ja riidenliekoa.



Kuva 14 Pystyyn kuollut mänty



Kuva 15 Kuusilehto.

Maankäytön suositukset

Selvitysalue on osa maakunnallisesti arvokasta maisema-alueita ja tärkeä viheralueverkoston osa. Alueen suuret puut ja puuryhmät suositellaan säästettäväksi. Erityisesti suuret haavat ovat monessa suhteessa tärkeä säästettävä puulaji eläimistönsä puolesta

Vaikka sammakonleikkiä ei havaittu Holstinsalmen entisen painanteen alueella kesän 2021 selvityksessä, jatkosuunnittelussa tulee huomioida, että sen siemenpankki säilynee kosteassa maassa.

Eteläosassa sijaitseva Rauhanmetsä on osa alueen historiaa ja sen säästämistä tulee harkita jatkosuunnittelussa. Lisäksi jatkosuunnittelussa tulee huomioida selvitysalueen meritulva-alueet sekä pilaantuneiden maa-ainesten mahdollinen esiintyminen entisen ratapenkan alueella.

Selvitysalueella rajaava pyörätie sekä entinen radanpohja ovat sellaisia väyliä, joilta lepakkoja on Hietasaarella tavattu. Metsä tarjoaa muutamia sellaisia puita, joiden irronneen kaarnan alle lepakko voisi vilahtaa päiväpiiloon, mutta niitä ei löydy kuin radiosignaalin avulla. Maaperä ei ole kivinen eikä kallionkoloinen eikä alueella ole maakellareita. Lisäksi alueella ei ole sopivia metsäaukioita ruokailupaikaksi. Näiden seikkojen valossa päädytään toteamaan, että alueen lepakkojen liikehdinnän vakiomuotoinen tutkimus ei todennäköisesti johtaisi lepakkojen suojelun kannalta relevantteihin uusiin tietoihin. Osana Mustasaarta sitä pidetään kuitenkin lepakkojen mahdollisesti käyttämänä alueena.

Hietasaarentien länsipuolen selvitysalueen linnusto on hyvin runsas, joten alue on tärkeä monien tavallisten lajien pesimäympäristönä. Vastaavien tiheiden metsiköiden suosiminen ja säästäminen lisää kaupunkilinnuston runsautta merkittävästi verrattuna avoimempiin ympäristöihin. Mahdolliset kasvillisuutta muuttavat toimenpiteet on syytä tehdä lintujen pesimäkauden 10.5.-10.8. ulkopuolisena aikana.