

OULUN OSUUSPANKKI

rakennushistoriaselvitys

Oulussa 27.10.2020 Arkkitehtitoimisto Laatio Oy



PERUSTIETOLOMAKE

Selvityskohde	Koy Oulun Isokatu 14, Oulun Osuuspankin päärakennus
Sijainti	Isokatu 14, 90100 Oulu
Arkkitehtisuunnittelu	Arkkitehtitoimisto Sirkka ja Aarne Piirainen
Rakennesuunnittelija	Insinööritoimisto Arvi Ruskola Ky
Pääurakoitsija	Rakennusvoima Oy
Rakennuttaja	Oulun Osuuspankki
Suunnitteluajankohta	1970 (rakennuslupa)
Rakennuksen käyttöönoton ajankohta	1971 (toteutus)
Alkuperäinen käyttötarkoitus	liike- ja toimistorakennus; Oulun Osuuspankin toimitalo
Nykyinen käyttötarkoitus	liike- ja toimistorakennus
Omistus	Oulun Osuuspankki
Kaavatilanne	voimassa oleva kaava vuodelta 2004, kaavatunnus 564-1770
Kohteen laajuus	7785
Kohteen rakennusoikeus	7340
Keskeiset korjaukset	1987 (Arkkitehtitoimisto LST), 2005 ja 2015 (Arkkitehtitoimisto Laatio Oy)
Suojelutilanne	ei suojeltu
Inventointistatus	

Rakennusta kahdelta sivulta rajaavat Otto Karhin puisto ja Snellmanin puisto ovat osa ns. Kaupungin puistovyöhykettä, joka on valtakunnallisesti arvokas rakennettu kulttuuriympäristö (RKY 2009)¹:
"Snellmanin puiston ympäristön rakennuskanta sisältää useita aikansa edistyksellisiä ja arkkitehtonisten arvojensa osalta merkittäviä rakennuksia. Kirkkokadun leveä katutila, Kaupungin puistovyöhyke ja kaupungintalon piha-alue korostavat maamerkkirakennuksia. Alue pohjautuu Ervin-Meurmanin vuoden 1947 asemakaavaan. Rakennuskorkeuksia korotettiin poikkeusluvun 1950-luvulla, millä pyrittiin korostamaan hallintoaukion keskeistä luonnetta ja luomaan kaupunkimaisempaa ympäristöä. Alue liittyy valtakunnallisesti arvokkaaseen Kaupungin varren puistovyöhykkeeseen. Arvot: "rakennustaiteellinen merkitys, kaupunkikuvallinen merkitys, kerroksisuus, identiteetti. "Suositukset: Alueen rakennusten arkkitehtuurin ominaispiirteitä tulee vaalia. Kaupungin varren puistovyöhyke ja Snellmanin puisto ovat alueen merkittävien kaupunkikuvallinen elementti."

"Otto Karhin puiston ympärillä sijaitsevat rakennukset kuvastavat modernismin kehitystä 1930-1970-luvuilla. Eri vuosikymmenten yksilölliset rakennukset muodostavat harmonisen ja Oululle leimallisen kokonaisuuden." " Alue liittyy valtakunnallisesti arvokkaaseen Kaupungin varren puistovyöhykkeeseen, jota ryhdyttiin kunnostamaan jo 1830-luvulla. Ensimmäinen kunnostuskohde oli Appelgrenin plaani, joka nimettiin 1956 Otto Karhin puistoksi. Arvot: rakennustaiteellinen merkitys, historiallinen / kulttuurihistoriallinen merkitys, kaupunkikuvallinen merkitys, intensiteetti, alkuperäisyys, autenttisuus, kerroksellisuus, identiteetti. Suositukset: Rakennusten arkkitehtuurin ominaispiirteitä tulee vaalia. Mahdollinen lisärakentaminen tulee sovittaa alueen luonteeseen. Puisto ja sitä halkova Kaupungin ovat keskeisiä kaupunkirakenteellisia elementtejä ruutukaavakeskustassa."

Rakennus edustaa 1970-luvun modernismia: *"Arvot: rakennustaiteellinen merkitys, kaupunkikuvallinen merkitys, liittyminen ympäristöön, identiteetti."*²

¹ Valtakunnallisesti merkittävät rakennetut kulttuuriympäristöt. Kaupungin varren puistovyöhyke. Museovirasto. Inventointi verkossa. 2009. http://www.rky.fi/read/asp/r_kohde_det.aspx?KOHDE_ID=4488. Viitattu 16.10.2020.

² Oulun moderni ruutukaavakeskusta. Modernin rakennuskannan inventointi 2016. Oulun kaupungin rakennus- ja suojeluyöryhmä. Oulun kaupunkisuunnittelu. Sarja A 222. Oulu, 2016, s. 66, s. 71, s. 111.

sisällysluettelo

1.	Johdanto	7
2.	Sijainti ja kaavahistoria	9
3.	Korttelin rakentuminen	13
3.1	Osuuspankin tontti (nro 1)	13
3.1.1	Tontti nro 77	13
3.1.2	Tontti nro 141	15
3.1.3	Puistot	16
3.2	Puistolan tontti (nro 76)	18
3.2.1	Isokadun ja Pakkahuoneenkadun kulmatontti	19
3.2.2	Isokadun puoleinen tontti	19
3.3	Kalevan tontti (nro 74)	20
3.4	Sampon tontti (nro 75)	20
3.5	Korttelin rakentuminen ja muutokset 1890-1971	22
3.5.1	Asemapiirrokset	22
3.5.2	Julkisivut	24
4.	Oulun Osuuspankin pääkonttori	29
4.1	Suunnittelu ja rakentaminen	29
4.1.1	Pankkisalın sisustus	33
4.2	Muutokset vuosien varrella	35
4.2.1	1977	35
4.2.2	1983	37
4.2.3	1986	37
4.2.4	1986-87	36
4.2.5	1994	36
4.2.6	1997	36
4.2.7	2004-06	41
4.2.8	2009	43
4.2.9	2014-16	43
4.3	Pohjapiirustukset: säilyneisyyskaaviot	44
4.4	Julkisivut: säilyneisyyskaaviot	53
4.5	Kuvavertailu pankkisalista	56
5.	Yhteenveto ja analyysi	60
6.	Lähteet	62

Kannen kuva: Oulun Osuuspankin arkisto



Oulun Osuuspankin pääkonttori kesällä 2003 (Arkkitehtitoimisto Laatio)

1. Johdanto

Rakennushistoriaselvitys kertoo Oulun kaupungin 1. kaupunginosassa sijaitsevan kortteli numero 20 kehitysvaiheista ja rakentumisesta nykyiseen muotonsa. Tarkemman tarkastelun kohteena on entisillä tonttinumeroilla 77 ja 141, nykyisin tontti nro 1:llä, sijaitseva Oulun Osuuspankin omistama kiinteistö. Tontilla voimassa oleva, viimeisin asemakaava on vuodelta 2004. Rakennushistoriaselvityksessä koottua tietoa voidaan käyttää tausta-aineistona kaavoituksessa sekä kiinteistön korjaussuunnitelmia laadittaessa.

Keskeisen sijaintinsa myötä kortteli on joutunut kokemaan Oulun keskustaa koetelleet palot; alkoipa vuoden 1882 palo juuri tästä kyseisestä korttelista! Kortteli on kasvanut puutalokorttelista neljän suuren kiinteistön kortteliksi: Oulun Osuuspankki korttelin itäosassa, Asunto-osakeyhtiö Puistola Oy sen vieressä Isokadulla, Sampo-pankki länsinurkalla Rotuaarin pohjoispäässä ja Sanomalehti Kalevan kiinteistö Sampon vieressä Kirkkokadulla. Puistola kohosi ensimmäisenä kivitalona, "pilvenpiirtäjänä", korttelin korkeimmaksi vuonna 1912. Sanomalehti Kaleva osti oman neljänneksensä korttelista jo vuonna 1915 ja Säästöpankki Sampo asettui nykyiselle paikalleen vuonna 1936. Osuuspankki on tulokkaista viimeinen; se muutti kortteliin vasta vuonna 1971, johon saakka tontilla sijaittivat vanhat puutalot suurten naapuritalojen puristuksessa.

Rakennushistoriaselvitys etenee kronologisesti käsitellen ensin korttelin vaiheita ja keskittyen lopuksi selvitystyön tilaajana olevan Oulun Osuuspankin kiinteistön rakentamishistoriaan. Selvitys on laadittu Arkkitehtitoimisto Laation toimesta: RHS v. 2003, tekijänä Päivi Poikolainen, arkkit. SAFA ja vuosien 2004-2020 osalta täydennetty versio, tekijänä Meri Ruuskanen, arkkit. SAFA. Päivitystyön yhteydessä selvityksen alkuun on lisätty rakennuksen perustietolomake, kaaviomateriaalia on päivitetty ja valokuvia on lisätty. Täydennykset tekstiin on tehty pääasiassa selvityksen loppuosaan alkuperäistä viitejärjestelmää käyttäen. Viimeisimpien muutosvaiheiden tiedot on kerätty hankkeissa mukana olleita suunnittelijoita haastatteleamalla. Lähdemateriaalina on käytetty pääasiassa Oulun historiaa käsitteleviä teoksia sekä Oulun kaupungin ja Arkkitehtitoimisto Laatio Oy:n arkistojen piirustuksia ja valokuvia. Rakennushistoriaselvityksen päivityksen yhteydessä kohteesta on laadittu erillinen kaupunkikuvallisten lähtökohtien selvitys, jossa kuvataan tarkemmin rakennuksen suhdetta ympäröivään kaupunkirakenteeseen.



Vuoden 1651 asemakaava



Vuoden 1763 asemakaava

2. Sijainti ja kaavahistoria

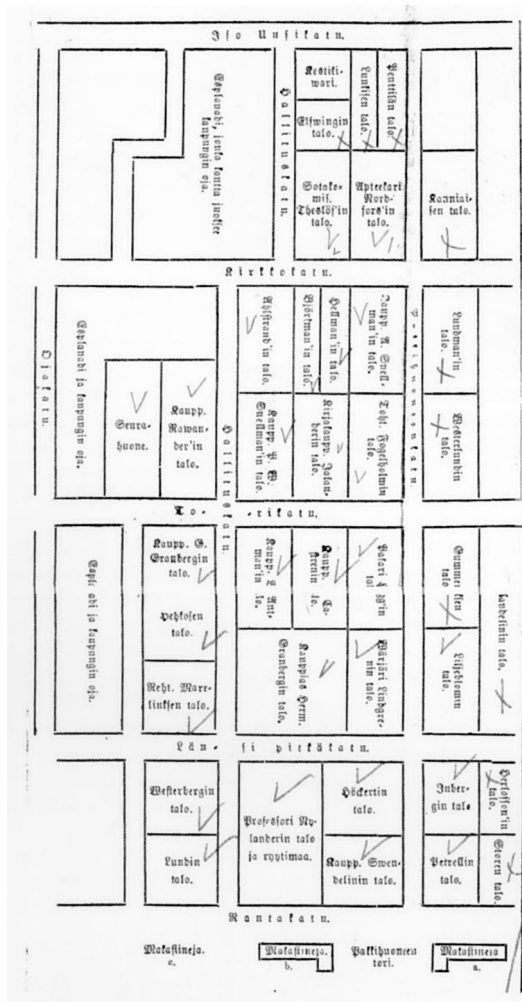
Tässä rakennushistoriaselvityksessä käsiteltävä kortteli sijaitsee Oulun kaupungin ydinkeskustan 1. kaupunginosan korttelissa numero 20. Korttelia rajaavat Kirkkokatu ja Isokatu sekä toisessa suunnassa Hallituskatu ja Pakkahuoneenkatu. Korttelin koillis- ja kaakkoispuolella sijaitsevat Snellmanin puisto ja Otto Karhin puisto. Molempia puistoja halkoo kaunis Kaupunginoja.

Vuoden 1652 palon jälkeen Oulun kaupunki rakennettiin uudelleen maanmittari Claes Claessonin laatiman säännöllisen ruutukaavan mukaan. Tuolloin kaupunki oli levittäytynyt jokisuiston ja nykyisen Kauppurienkadun väliselle alueelle. Renessanssi-ihanteen mukainen kaupunki muodostui neliömäisistä kortteleista välittämättä aiemmasta kaupunkirakenteesta sen enempää kuin luonnonmuodoistakaan.¹

Rakennustapa ei kuitenkaan muuttunut uuden kaavoitusihanteen myötä. Suorakaiteen muotoiset rakennukset muodostivat edelleen suljettuja pihapiirejä, joissa päärakennus sijaitsi kadun varressa ja talousrakennukset tontin sisäosissa. Hirsirunkoisiin, useimmiten vailla vuorilaudoitusta oleviin ja maalaamattomiin asuinrakennuksiin kuljettiin pihan puolelta. Pieniruutuisia ikkunoita käytettiin kuitenkin jo varsin usein. Katot olivat auma- tai harjakattoisia ja vesikatteenä käytettiin malkoja tai turvetta.²

Vuoden 1705 palot ja Isoviha koettelivat kaupunkia. Pikkuvihan jälkeen 1740-luvun lopulla voitiin jälleen ryhtyä määrätietoiseen jälleenrakentamiseen. Klassismin ruutukaava otettiin pohjaksi uudelle kaupunkirakenteelle ja se säilyi hallitsevana aina 1820-luvulle saakka. Katutilasta pyrittiin muodostamaan kapea ja korkea, mikä syntyi kaksikerroksisten asuinrakennusten ja korkeiden mansardikattojen myötä. Kaupungille pyrittiin luomaan näyttävä ja korkea kivirakennusten muodostama keskusta, jota kohden laitakaupungin matalat osat kohosivat. Lisäksi torien ja aukoiden merkitys korostui kaupunkikuvassa. Uutta oli myös tonttien järjesteleminen kortteleihin ja niiden numerointi.³

Vuoden 1763 asemakaavan laatija oli maanmittari Märten Hackzell. Suorakulmainen kaupunkirakenne oli toteutunut Oulussa, jonka valmistumista olivat omalta osaltaan auttaneet monet kaupunkia tuhonneet palot. Vain kaupungin reuna-alueilla oli jäänteitä keskiaikaisesta vapaamuotoisesta rakentamisesta.⁴



Oulun lehdessä 8.11.1882 julkaistu kartta paloalueesta. V-merkinnällä merkityt rakennukset paloivat kivijalkaan saakka, X-merkinnällä merkityt selvisivät vähemmän vaurioin. (KA, Tarmo, Palovakuutus, *Uuden Seuran huoneen Rakennushistoria*)

Seuraava asemakaava valmistui vuonna 1786 maanmittari Henrik Holmblomin toimesta sisältäen suunnitelman kaupungin laajentumisesta itään ja etelään.

1800-luvun alussa Oulussa oli noin 2000 asukasta. Värjäri Ernest Papen verstaasta alkunsa saanut suurpalo 23.5.1822 tuhosi Oulun 395 talosta 330 ja vain 65 säästy. Vaurioitumattomista useimmat sijaitsivat keskustan laitamilla Torikadun eteläpäässä, Limingantullissa ja Rantakadulla.⁵

Uusi Johan Albrecht Ehrenströmin ja Carl Ludvig Engelin asemakaava vuonna 1825 jakoi kaupunkilaiset uuden periaatteen mukaisesti. Tilavammat tontit I ja III korttelissa annettiin korkeamman hintansa vuoksi varakkaimmille porvareille ja syrjäisissä kortteleissa sijaitsivat pienemmät tontit köyhemmille asukkaille. Tähän saakka kaikki yhteiskuntaluokat kauppiasta merimiehiin olivat asuneet keskenään samassa kaupunginosassa.⁶

Vuodet 1825-30 olivat vilkasta jälleenrakentamisen aikaa ja myös käsiteltävänä oleva kortteli numero 20 rakennettiin nykyistä Puistolantonttia lukuun ottamatta valmiiksi vuoteen 1830 mennessä.

Empiren mukainen matala ja leveä katutila oli vielä tässä vaiheessa uutta koko Suomessa. Yhtä kerrosta korkeammat puutalot kiellettiin jollei rakennuksessa ollut kivistä kivijalkakerrosta. Toivottiin, että torien ja suurimpien katujen varsille rakennettaisiin kivistä rakennuksia. Kaupunki laati tarkkoja määräyksiä tulisijoista ja palkkasi "rakennus- raatimiehen" valvomaan, että uudet talot rakennettiin samaan linjaan naapuritalojen kanssa. Huomiota kiinnitettiin myös tontille johtavaan säännölliseen porttiin ja siihen, että rakennusten ikkunat olivat samalla korkeudella ja yhtä kaukana toisistaan.⁷

Muutaman vuosikymmenen jälkeen Oulua koetteli sen historian toinen suurpalo vuonna 1882. Palo sai alkunsa käsiteltävänä olevan korttelin (nykyisen Sampon paikalla sijainneen) apteekkari Nordforsin talon kellarista ja levisi idästä puhaltaneen tuulen mukana kohti rantaa. Tuulesta huolimatta kaikki korttelin tontit Kestikiewaria lukuun ottamatta kärsivät vahinkoja palossa. Kokonaan tuhoutuivat apteekkari Nordforsin sekä Sotakomisaari Theslöfin talot Kirkkokadun varressa ja lievempiä vaurioita, lähinnä piharakennusten osalta, kärsivät Penttilän ja Luukisen talot Iso-Uusikadulla (nyk. Isokadulla) sekä Sofia Elfwingin talo Hallituskadulla. Palon jälkeen viheralueisiin alettiin jälleen kiinnittää enemmän huomiota⁸ ja kaupunki vahvisti uuden asemakaavan, jossa kortteleiden keskelle tuli muodostaa leveitä palokujia.⁹

Palon jälkeinen nousukauden aika toi tullessaan Ouluun komeita, korkeita kivitaloja, joista ensimmäisten joukossa valmistui uusbarokkia edustava Seurahuone (nykyinen Kaupungintalo) vuonna 1887. Muita lähiympäristöön nousseita rakennuksia olivat mm. Rantakadulla J.F. Petrellin uusbarokkityylinen yksityistalo (1885, nyk. Uusi Seurahuone), äveriään herra Granbergin yksityistalo (1894, nyk. Nuoris- ja Kulttuurikeskus), maaherran residenssi (1891, nykyinen Lääninhallitus) sekä viereisen korttelin Kansallis-Osake-Pankin talo (1900, nykyinen Nordea).¹⁰ Puistolän asuinrakennus valmistui käsiteltävänä olevaan kortteliin ensimmäisenä kivitalona vuonna 1912.



Ote vuoden 1947 asemakaavasta

Sodan jälkeen vuonna 1947 valmistui Otto-livari Meurmanin ja Aarne Ervin laatima Oulun asemakaava. Kaupungin keskipisteeksi valittiin Hallituskadun ja Kirkkokadun risteys, johon sijoitettiin Hallitusaukio ja josta lähti eteläpuolella puistojen reunustama Hallituskatu kohti rautatieasemaa. Asemakadun lisäksi Isokatu ja Pakkahuoneenkatu suunniteltiin muutettavaksi liikenteeltä suljetuiksi kävelykaduiksi. Asemakaava toteutui Oulun kaupungissa vain eräiltä osin, mutta oli voimassa nykyisen Osuuspankin korttelin osalta vuoteen 1969, jolloin toteutettiin asemakaavamuutos Oulun Seudun Osuuskassan pääkonttorin rakentamista varten.¹¹

¹ *Valkean kaupungin vaiheet, Oulun historiaa*, Gummerus Oy, Jyväskylä, 1987, s. 90, 219-220.

² Niskala, Kaarina; Okkonen, Ilpo, *Oulun Graadi, 350 vuotta asemakaavoitusta*, Kirjapaino Kaleva, Oulu, 2002, s.23.

³ Niskala; Okkonen, s.30.

⁴ *Valkean kaupungin vaiheet*, s.221.

⁵ *Valkean kaupungin vaiheet*, s.225.

⁶ *Valkean kaupungin vaiheet*, s. 125-126, 128.

⁷ Niskala; Okkonen, s.48. *Valkean kaupungin vaiheet*, s.126.

⁸ Korhonen, Markus H., *Puistola*, Kirjapaino Kaleva Oy, Oulu, 2002, s.17.

⁹ *Uuden Seurahuoneen Rakennushistoria, Petrellin palatsin tarina*. Nelita Oy, 2002, s. 32.

¹⁰ *Uuden Seurahuoneen Rakennushistoria*, s. 60.

¹¹ Manninen, Turo, *Oulun kaupungin historia VI 1945-1990*, Gummerus Kirjapaino Oy, 1995, s.43-46.



Appelgrenin salonki. (Museovirasto, *Valkean kaupungin vaiheet*)



Isokatu ennen Puistolan rakentamista. Oikealla kievarin kulma ja Snellmanin puisto.
(Atte Kalajoen arkisto, *Puistola*)

3. Korttelin rakentuminen

3.1 Osuuspankin tontti (nro 1)

3.1. Tontti nro 77

Vuoden 1822 palon jälkeen, vuonna 1828, J. Appelgren rakennutti Hallituskadun ja nykyisen Isokadun kulmassa sijaitsevalle tontille nk. Appelgrenin salongin, joka toimi useat vuodet kaupungin juhlahuoneena. Salonki sijaitsi Isokadun puoleisessa matalassa osassa ja oli kooltaan noin 15x10 metrin suuruinen. Jotain silloisesta Oulun kaupungin kulttuurielämästä kertoo se, että ensimmäisten joukossa Appelgrenin salongissa esiintynyt J.H. Hallin johtama seurue antoi peräti 56 näytöstä vuonna 1829. Vuonna 1832 puolestaan teatterinjohtaja Carl Wilhelm Westerlund toi seurueensa kaupunkiin tutustuttaen mm. nuoren koulupojan, Zakris Topeliuksen, teatterin maailmaan juuri Appelgrenin salongissa. Appelgrenin salongin ohella muita oululaisia esiintymispaikkoja olivat mm. vuonna 1831 valmistunut Oulun lyseon sali, Mathlinin salonki (1836) sekä nykyisen Kaupungintalon tontilla sijainnut Westerlundin salonki (1849) ja sitä seurannut Seurahuone (1886). Konserttielämän vakiintumista kaupungissa auttoi sopivien esitystilojen synnyn ohella vaurauden kasvu ja siihen liittyvä musiikin harrastuksen kasvu.¹

Vuonna 1854 A. J. Granqvist hankki kieverinoikeudet Appelgrenin taloon, jonka jälkeen Appelgrenin salongista tuli kansanomaisempi kuin Mathlinin salonki, vaikkakin molemmissa tanssittiin ja näyteltiin.² Rakennusta alettiin kutsua myös nimellä "kievarin kulma".³

Ensimmäinen tonttia koskeva säilynyt rakennuslupahakemus on vuodelta 1869, jossa teurastajamestari John Dräger anoi lupaa kahden kammarin erottamiseksi suuresta salista. Vuonna 1875 ravintoloitsija Pentti Holappa haki lupaa piharakennusten muutoksia varten.

Vuoden 1882 palosta Kestikiewari selvisi vahingoitta. Tontin Hallituskadun puolen ensimmäiset julkisivupiirustukset löytyvät kuitenkin vasta palon jälkeiseltä ajalta vuodelta 1897, jolloin omistajana oli kauppias Jaakko Laitinen. Vuonna 1919 rakennusmestari Jakob William Lillqvist suunnitteli liikemiehet Kemppainen & Kyllöselle julkisivumuutoksen, jossa ehdotettiin lisättäväksi lanterni-ikkunoita 3 kappaletta Hallituskadun puolelle.

Tulipalo lienee riehunut tontilla, sillä vuonna 1929 rakennusmestari Kaarlo J. Kaattari suunnitteli "Tulipalon kautta turmeltuneen rakennuksen korjaus- ja muutospirustuksen" räätäli Jaakko Kemppaiselle. Muutoksen yhteydessä Hallituskadun ja Isokadun puoleisten rakennusosien välille muurattiin palomuri. Vuonna 1937 L.A. Viitanen suunnitteli taloon pienen laajennuksen pihan puolelle ja vuonna 1944 "J. Karvosen Maatalous- ja Kunnallisrakennusten piirustustoimisto" laati piirustukset Puistoravintola Oy:lle "V-C:den laittamista varten" poistetun, toiseen kerrokseen johtavan portaan paikalle. Lisää WC:itä koskevia muutoksia tehtiin vuonna 1956.



Isokadun ja Hallituskadun kulma vuonna 1949.
(Pohjois-Pohjanmaan museon kokoelma, *Valkean kaupungin vaiheet*)

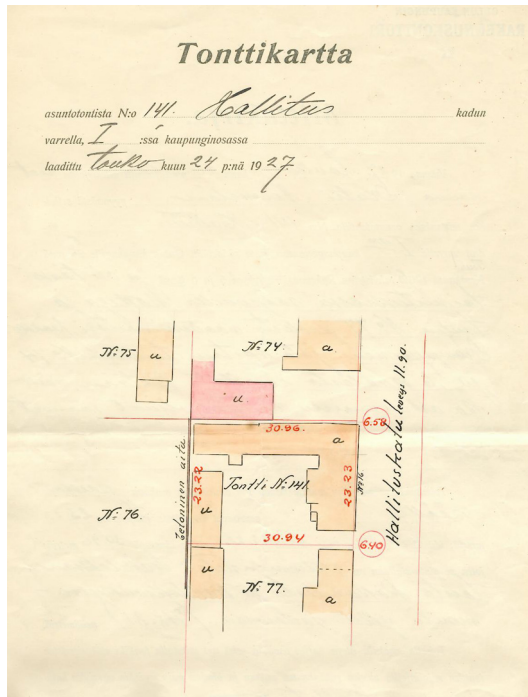
Isokadun puoleista liikehuoneistoa ja myymälätilan ikkunoita suurennettiin vuonna 1947 rakennusmestari J.Honkasan suunnittelemana. Myymälästä oli käynti viereiseen työhuoneeseen ja konttoritilaan. Toinen kammari oli asuinhuonekäytössä ja myöskin yhteydessä liiketilaan.

Vuonna 1953 Anna-Liisa Liskon omistamaan rakennukseen suunniteltiin muutoksia Olavi Kinnusen piirtäminä. Myymälätila oli suunniteltu jaettavaksi kahteen liikehuoneistoon, joista suuremmasta nousi uudet portaat Hallituskadun puoleisen siiven ullakolle konttoritiloihin. Muutos on mitä ilmeisemmin jäänyt toteuttamatta samoin kuin saman vuoden heinäkuussa laadittu julkisivumuutos. Julkisivumuutos ja muutama väliseinämuutos toteutettiin Olavi Kinnusen vuotta myöhemmän suunnitelman mukaan.

Lokakuussa 1958 Isokadun puoleiset ikkunat suunniteltiin suurennettaviksi "näyteikkunoiksi" ja seuraavana vuonna lienee vihdoin toteutunut kuusi vuotta aiemmin alulle pantu ajatus portaan rakentamisesta Isokadun matalasta keskiosasta Hallituskadun puoleisen siiven ullakolle palomuurin puhkaisuineen toisessa kerroksessa. Yläkertaan sijoitettiin yhdistetty sovitushuone-varasto. Muutamaa kuukautta myöhemmin puhkaistiin aukko myös alakerran paloseinän läpi.

1965-67 välisenä aikana Oulun seudun Osuuskassa hankki omistukseensa Anna-Liisa Liskon talon ja puratti sen. Tontille valmistui arkkitehtitoimisto Sirkka ja Aarne Piiraisen suunnittelemana Oulun Osuuspankin uusi päärakennus vuonna 1971.

3.1.2 Tontti nro 141



Vuonna 1927 laadittu Mittakirja ja Tonttikartta tontista numero 141. (Osuuspankin arkisto)

Anna-Liisa Liskon ja Sanomalehti Kalevan talojen väliin jäävän tontin ensimmäiset rakennuslupa-asiakirjat löytyvät vuodelta 1866, jolloin reviiisorin leski Sofia Elfwing haki rakennuslupaa rakennusmuutoksia (pärekatot) varten.

1880 viskaalin leski Sofia Elfwing haki lupaa tulisijan muutokseen asuinrakennuksenpuolelle sekä uudelle talusrakennukselle, joka sulki tontin 48 (Puistola) puoleisen rajan. Tontinomistajan onneksi vuoden 1882 palo aiheutti vaurioita vain Sofia Elfwingin talusrakennuksille. (Elfwing on hakenut rakennuslupaa vuonna 1883 lisärakennuksille/piharakennuksille, jonka perusteella voidaan arvella tulipalon vaurioittaneen juuri tontin rajalla sijainneita talusrakennuksia).

Vuonna 1903 rakennusmestari Albert Grönholm suunnitteli muutoksen pihan puolella olevalle kuistille. Vuonna 1927 kahvilanomistaja Katri Hyvärinen (o.s. Niemelä) suurennutti kuistin rakennusmestari Antti Tjäderin suunnitteleman mukaan, jossa kuistille sijoitettiin eteinen, keittiö, huone, kylpyhuone ja portaat yläkertaan. Viisi vuotta aikaisemmin, vuonna 1923, rakennusmestari K.A. Niemelä oli suunnitellut muutoksen leipuri Katri Niemelän rakennukseen, jolloin Hallituskadun julkisivuun lisättiin käyntiovi myymälään. Vuonna 1930 rouva Katri Niemelän talous siirtyi keskuslämmitysaikaan.

Niemelän leipomotoiminta jatkui tontilla ja sai vuonna 1940 J. Karvosen Maatalous- ja KunnallISRakennusten Piirustustoimiston suunnitteleman tiilisen, rapatun leipomorakennuksen pihan perälle. Vuonna 1945 Veljekset Silander laati muutospirustukset ullakkohuoneen rakentamista varten. Vuodelta 1949 löytyy vielä J. Karvosen käsialaa oleva piirustus "julkisivun muutosta varten asuinrakennukseen leipämyymälän sisustamiseksi kahvilahuoneustoon", jossa leipämyymälälle ja kahvilalle tehtiin erilliset sisäänkäynnit. Osa rakennuksesta oli edelleen asutokäytössä.

Niemelän konditoria-kahvila jatkoi toimintaansa 1960-luvun lopulle saakka, kunnes Oulun seudun Osuuskassa hankki tontin omistukseensa ja rakennukset purettiin. Tontille rakennettiin arkkitehtitoimisto Sirkka ja Aarne Piiraisen suunnittelema Oulun Osuuspankin rakennus vuonna 1971.

3.1.3 Puistot

Osuuspankin tontti sijaitsee sikäli erikoisella kaupunkitontilla, että sen vastapäisinä naapureina ovat Kaupunginojaa reunustavat puistot: Otto Karhin puisto sekä Snellmanin puisto.

1800-luvun alkupuolella monet nykyisistä puistoista olivat vielä puuttomia, heinää kasvavia ns. plaanoja. Tulojen saamiseksi kaupunki huutokauppasi niitto-oikeuksia kaupunkilaisille kolmeksi tai neljäksi vuodeksi kerrallaan.⁴ 1822 palon jälkeen kaupungilla riitti huolenaiheita ja puistojen kunnostamiseen päästiin käsiksi vasta 1830-luvun puolella. Fredr. Ad. Hällströmin 13.6.1831 päivätyn suunnitelman mukaan Kaupunginojan laidat oli huolellisesti laskettava kivillä, jotta ojan laidat ja pohja kestäisivät aaltojen syövyttävää vaikutusta. Jos ojan syvyys pidettäisiin vähintään jalan syvyisenä, siitä saataisiin sammutusvettä tulipaloja varten sekä kasteluvettä ojan varsilla oleville istutuksille. Ojan laidoilla tuli kasvattaa heinää aidatuilla alueilla ja sinne tehtiin puistokäytäviä (aliér) kulkua varten. Snellmanin puiston kävelyplaanit paalutettiin ja puistoihin istutettiin kaupungin ulkopuolisilta tiloilta tuotuja pihlajia, koivuja ja haapoja.⁵



Kortteli numero 20 ja sitä pohjois- ja itäpuolella reunustavat puistot.

Vuonna 1833 lasimestari ja kievarinpitäjä Appelgren sai maistraatilta luvan syöttää vieraidensa hevosia taloansa vastapäätä olevalla heinää kasvavalla plaanilla sillä ehdolla että aitasi alueen. Kyse lienee olleen ainakin nykyisen Snellmanin puiston alueesta, joskin myös nykyistä Otto Karhin puistoa kutsuttiin "Appelkreenin rekkooliksi". Muutoin kaupunki lienee jo tuolloin kieltäneen laiduntamisen plaanoilla, jotta ne saatiin pysymään siisteinä.⁶

1850-luvulla heräsi taas halu kunnostaa kaupungin puistoja ja tehdä niistä yleisiä kävelypaikkoja kaupungin asukkaille. Puistovyöhykettä täydennettiin ojan yli vievillä silloilla ja hoidetut alueet aidattiin kävelypaikoiksi takkirautaisine penkkeineen. Luultavasti vasta tässä vaiheessa kävelyalue laajeni nykyisen Otto Karhin puiston kortteliin.⁷



Magnus von Wrightin maalaus Snellmanin puistosta.
(Oulun Graadi)



Palokunnan puiston taksiasema vuonna 1954.
(Uuno Laukan arkisto, Pohjois-Pohjanmaan museo)

Taiteilijaveljekset Ferdinand ja Magnus von Wright vierailivat Oulussa kevätkesällä 1856. Magnus piirsi muistiinpanoja Snellmanin puistossa Kaupunginojan eli Plaanaojan kahden puolen ja maalasi muistiinpanojensa perusteella öljymaalauksen "Uleåborgs Promenad-Plan" (Oulun kävelypuisto) viisi vuotta myöhemmin. Maalauksessa esiintyvän, taiteilijan näkemyksen värittämän katselupaikan voi tunnistaa Snellmanin puistoksi ja kauimpana näkyvän rakennuksen triviaalikouluksi (nykyisin vanhin osa Lyseotaloa). Kuvan kirkkoraunio näkyy tänä päivänä vain Osuuspankin ylimmän kerroksen ikkunoista.⁸

Appelgrenin puiston nimi vaihdettiin Palokunnan puistoksi sen jälkeen kun WPK:n asetui puiston laidalle. Myöhemmin puisto nimettiin kaupunginvaltuuston pitkäaikaisen puheenjohtajan, Otto Karhin, mukaan.⁹

Uuden vuosituhannen puolella, vuonna 1918, Palokunnan puistolta poistettiin nk. vapaapuisto-oikeus, jonka myötä esimerkiksi nurmikolla istuminen kiellettiin. Perusteluissa todettiin mm.: *"Puisto on vapauden varjolla muuttunut kaikellaisten vetelehtijäin, laiskurien ja maankiertolaisten nukkuma-, lojumis- ja kokoontumispaikaksi, jonne kunnan työläiset eivät enää mene."* Elämä oli tuolloin kuitenkin tähän päivään verrattuna jokseenkin rauhallista, sillä vuonna 1925 tehtiin Oulussa vain yksi tilastoitu kuolemaan johtanut väkivaltarikos.¹⁰

¹ Valkean kaupungin vaiheet, Oulun historiaa, Gummerus Oy, Jyväskylä, 1987, s. 342-343, 387.

² Valkean kaupungin vaiheet, s. 345.

³ Korhonen, Markus H., Puistola, Kirjapaino Kaleva Oy, Oulu, 2002, s.21.

⁴ Hautala, Kustaa, Oulun kaupungin historia III 1809-1856, Kirjapaino Osakeyhtiö Kaleva, Oulu, 1975, s. 64.

⁵ Hautala, s. 62-63.

⁶ Kalajoki, Atte, Totta ja tarua, Panun pakinoita 66 vuotta, Painotalo Casper Oy, Kurikka, 2001, s. 28. Hautala, s.64.

⁷ Kalajoki, s. 28. Valkean kaupungin vaiheet, s. 148.

⁸ Kalajoki, s. 36.

⁹ Kalajoki, s. 28. Valkean kaupungin vaiheet, s. 148.

¹⁰ Valkean kaupungin vaiheet, s. 148.

3.2 Puistolan tontti (nro 76)

Nykyisestä Puistolan tontin historiasta löytyy tietoa aina 1700-luvun alusta, jolloin tiedetään omistajana olleen Johan Peter Uhlbergin. Talo poltettiin Isovihan aikana vuonna 1717 ja myöhemmin tontin perivät hänen poikansa Peter Uhlberg ja sittemmin hänen tyttärensä Maria miehensä Simon Keckmanin kanssa. Vuonna 1738 talo myytiin kauppalaivuri Jacob Johansson Forbukselle, joka kuoli vuonna 1793. Hänen kuolemansa jälkeen omistajaksi tuli Simon Niska, joka isännöi taloa 1810-luvun loppuun saakka. Seuraavan vuosikymmenen alussa talo myytiin teurastajamestari Petter Candelbergille, jonka aikana sattui Oulun ensimmäinen suurpalo tuhoten myös Candelbergin talon. Uusi rakennus valmistui vuonna 1825. 1850-luvulta alkaen talon omisti kauppalaivuri Claes Niska ja hänen kuolemansa jälkeen leski Brita Katharina (os. Cajanus), jolta kirjansitoja Häggman ja muurari Koskela ostivat talon vuonna 1861.¹ Sen jälkeisistä tapahtumista löytyy rakennuslupa-asiakirjojen muutospiirustuksia. Tontti oli välillä jaettuna kahtia eri omistajille, mistä syystä tässä yhteydessä tontinpuolikkaat käsitellään erikseen.

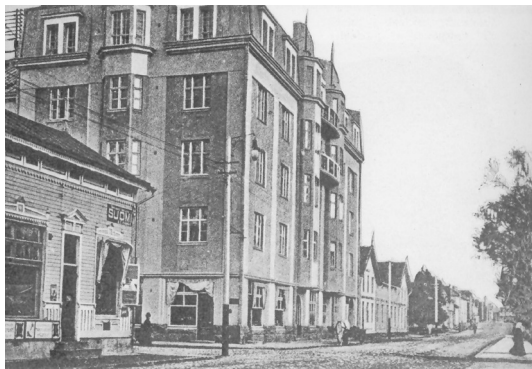
3.2.1 Isokadun ja Pakkahuoneenkadun kulmatontti

Ensimmäinen rakennuslupapiirustus löytyy vuodelta 1862, jolloin muurari Carl Koskela haki lupaa uudelle tuvan ja kaksi kammaria sisältävälle talolle sekä ulkorakennukselle. Omistaja vaihtui pian sen jälkeen, sillä työmies Matts Talonpoika haki lupaa tulisijamuutoksille jo seuraavana vuonna. Matts Talonpoika, sittemmin Matti Penttilä, isännöi taloa 1890-luvulle saakka laajentaen Pakkahuoneen puolella sijainnutta taloaan sekä rakentaen talous- ja piharakennuksia. Vuoden 1882 naapurista alkanut palo lienee aiheuttanut vaurioita ainoastaan Penttilän piharakennuksille. Ennen paloa, vuonna 1880, Talonpoika oli rakentanut Pakkahuoneenkadun ja Isokadun risteykseen liiterirakennuksen.

Omistajan vaihduttua, uusi omistaja Viktor Nästrand rakennutti em. katujen kulmaan asuinrakennuksen vuonna 1994 ja yhdisti sen Pakkahuoneenkadun puoleiseen päärakennukseen. Komea rakennus oli peräti kuuden ikkunaparin pituinen ja Pakkahuoneenkadulta oli kaksi sisäänkäyntiä sekä kolmas katujen kulmasta.



Isokatua vuonna 1906. Pakkahuoneenkadun kulmassa Hellmanin kirjakauppa, sen takana entinen Nikkisen talo ja kievarinkulma. (Atte Kalajoen arkisto, *Puistola*)



Puistola "pilvenpiirtäjänä" puutalokaupungissa. (Pohjois-Pohjanmaan museo, *Oulun kaupungin historia IV*)

Omistajat lienevät vaihtuneen vielä muutaman kerran ennen kuin vuosisadan alussa omistajaksi tuli kirjailija Alexander Hellman, jolta Asunto-osakeyhtiö Puistola sittemmin osti tonttinsa. Hellman hankki omistukseensa myös viereisen tontin, anoi lupaa joillekin julkisivu- ja tulisijamuutoksille sekä piti kirjakauppaansa nurkkahuoneistossa.

Asunto-osakeyhtiö Puistola osti tontin Alexander Hellmanilta vuonna 1910. Lääninarkkitehti Harald Andersinin suunnitteleman kivisen asuinrakennuksen lupa on myönnetty syyskuussa 1911 ja rakennus valmistui seuraavan vuoden loppukesällä. Korttelinsa ensimmäisenä korkeana kivitona Puistola kohosi mahtavana "pilvenpiirtäjänä" viereisten puutalojen yläpuolelle. Sodan pommitukset tuhosivat osittain Puistolaa vuoden 1940 alussa, mutta vauriot korjattiin pian sen jälkeen. 60-luvulta 80-luvulle Puistola menetti tyylinsä pieniruudullisten ikkunoiden vaihduttua ajalle ominaisiin yksiruutuisiin, "ammottaviin" ikkunoihin, mutta tämäkin vaurio korjattiin vuonna 1990 uusien ikkunoiden myötä.

3.2.2 Isokadun puoleinen tontti

Nykyinen Puistolan tontti oli mahdollisesti yhtenäinen vuoteen 1864 saakka, jolloin työmies Simon Luukisesta tuli Isokatuun rajautuvan tontin omistaja. Vuoteen 1877 mennessä omistajina olivat hänen lisäksi olleet myös Carl Luukinen ja Johan Luukinen.² Palon jälkeen vuonna 1883 omistajaksi mainitaan räätäli Johan Wilhelm Nikkinen, jonka aikana mm. sisäänkäynti siirtyi pihan puolelta kadulle ja lisäosia rakennettiin niin päärakennukseen kuin pihan perällä oleviin varasto- ja talousrakennuksiin. Talo siirtyi leski Olga Nikkisen omistukseen, jolta J. F. Hellman lunasti sen itselleen.

¹ Korhonen, Markus H., *Puistola*, Kirjapaino Kaleva Oy, Oulu, 2002, s.18.

² Korhonen, s. 18.



Näkymä Kirkkokadun suuntaan Kirkontornista vuonna 1898. Snellmanin puiston takana Oskar Jalanderin talo Hallituskadun puolelta laajennettuna. (Museovirasto, *Uuden Seurahuoneen Rakennushistoria*)

3.3 Kalevan tontti (nro 74)

Apteekkari Nordforsin naapurin, kirjakauppias Oskar Jalanderin talo paloi vuoden 1882 palossa kivijalkaan saakka. Seuraavan vuoden toukokuussa hän anoi rakennuslupaa uudisrakennukselle ja muutamaa vuotta myöhemmin täydensi pihapiiriään talusrakennuksella sekä ehosti päärakennuksen julkisivua pienin muutoksin.

Rakennus lienee ollut vuokralla vuosien 1905-1911 välisenä, sillä vuonna 1911 rakennusmestari Viktor Wikkula suunnitteli Sigurd Soveliukselle uuden ulkorakennuksen "rautabetonista" sekä asuinrakennuksen laajennuksen Hallituskadun varteen.

Vuonna 1915 Sanomalehti Kaleva osti toiminimi Osk. Jalanderin omistaman talon ja tontin. 11 vuotta myöhemmin Kaleva rakennutti tiilisen 3-kerroksisen kirjapainorakennuksen piharakennukseksi ja keskitti sen jälkeensä toimintansa kyseiselle tontille.¹ Vuonna 1950 rakennettiin Kalevan nykyinen toimitalo Lappi-Seppälä ja Martas OY:n suunnittelemana.

3.4 Sampon tontti (nro 75)

Ensimmäiset rakennusasiakirjat löytyvät vuodelta 1869, jolloin kauppias Abraham Nylander haki lupaa rakennusmuutoksille (pärekatot). 1870-luvulle tullessa kiinteistö oli siirtynyt apteekkari Albert Fr. Nordforsille, joka rakennutti piharakennuksia ja haki lupia tulisijamuutoksille.

Marraskuun 2. ja 3. päivän välisenä yönä vuonna 1882 alkoi toinen Oulua koetellut suurpalo, joskin sen aiheuttamat vahingot jäivät vuoden 1822 suurpaloa pienemmiksi. Palo sai alkunsa apteekkari Nordforsin Kirkkokadun puolella sijaitsevasta kellarista, jonne apteekin oppilas oli mennyt hakemaan bensiiniä. Vahingon seurauksena pian olivat tullessa niin Nordforsin kuin viereiset Jalanderin talotkin, ja tuli painoi tulipaloa kohti Kaupunginojaa ja rannan Pakkahuoneentoria.²

Palo jälkeen pyrittiin siihen, että talojen omistajat saivat tontit entisiltä paikoiltaan tai lähettyviltä. Toisin kuin aiemmassa suurpalossa, monien vakuutukset olivat nyt kunnossa ja jälleenrakentamiseen päästiin pikimmiten.³ Apteekkari Nordfors rakennutti vuonna 1884 uuden rakennuksen tontilleen rakennusmestari Nils Jakobssonin piirustusten mukaan. Packhusgatanin varrelle rakennettiin siinä yhteydessä myös kivinen laboratoriorakennus.



Ilmakuva kortteli nro 20:stä 1930-luvulla. Pakkahuoneenkadun ja Kirkkokadun kulmassa sijaitsee vielä apteekkari Hedmanin puutalo ja sen vieressä uusi nelikerroksinen kivirakennus. (Pohjois-Pohjanmaan museon kokoelma, *Valkean kaupungin vaiheet*)

Vuonna 1908 oli luvan anojana jo apteekkari Julius O. Hedman ja vuonna 1925 rakennusmestari Kyösti Kunnas suunnitteli apteekkari Hedmanille "piirustuksen autotallia varten". Vuonna 1929 apteekkari Hedman rakennutti tontilleen helsinkiläisen arkkitehdin suunnitteleman nelikerroksisen kivirakennuksen.

Vuonna 1936 Säästöpankki Sampo osti apteekkari Hedmanin perikunnan tontin ja sillä sijaitsevat kiinteistöt.⁴ Vuonna 1953-54 valmistui Kalevan talon jatkeeksi Säästöpankki Sampon uusi asuinrakennus puisen tilalle Kirkkokadun varteen Lappi-Seppälä ja Martas Oy:n suunnittelemana. Vuonna 1982 toteutettiin Oulun Aluesäästöpankin tiloissa perusteellinen muutostyö (Arkkitehtitoimisto Risto Harju), jossa käytännössä jätettiin vain julkisivut pystyyn.

¹ Hautala, Kustaa, *Oulun kaupungin historia IV 1856-1918*, Kirjapaino Osakeyhtiö Kaleva, Oulu, 1976, s. 380.

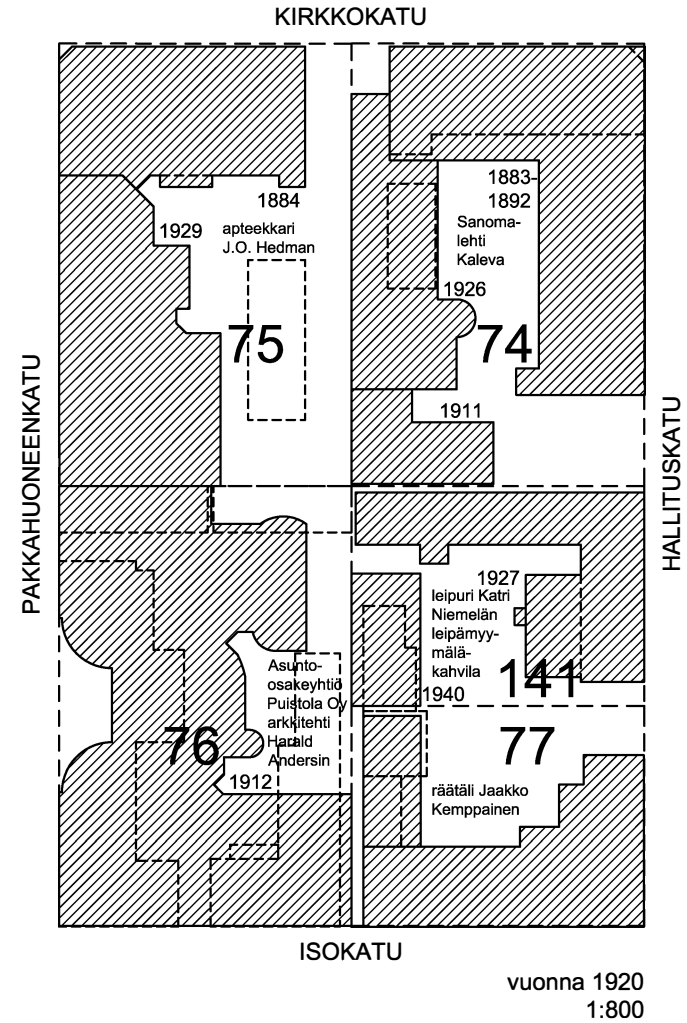
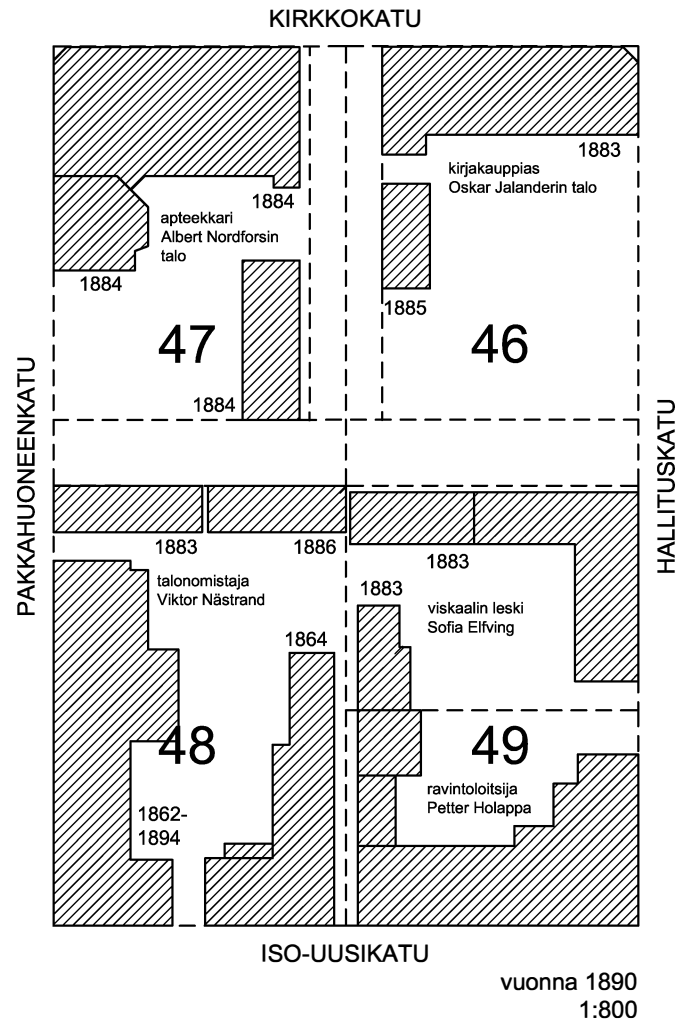
² Hautala, *Oulun kaupungin historia IV 1856-1918*, s. 319.

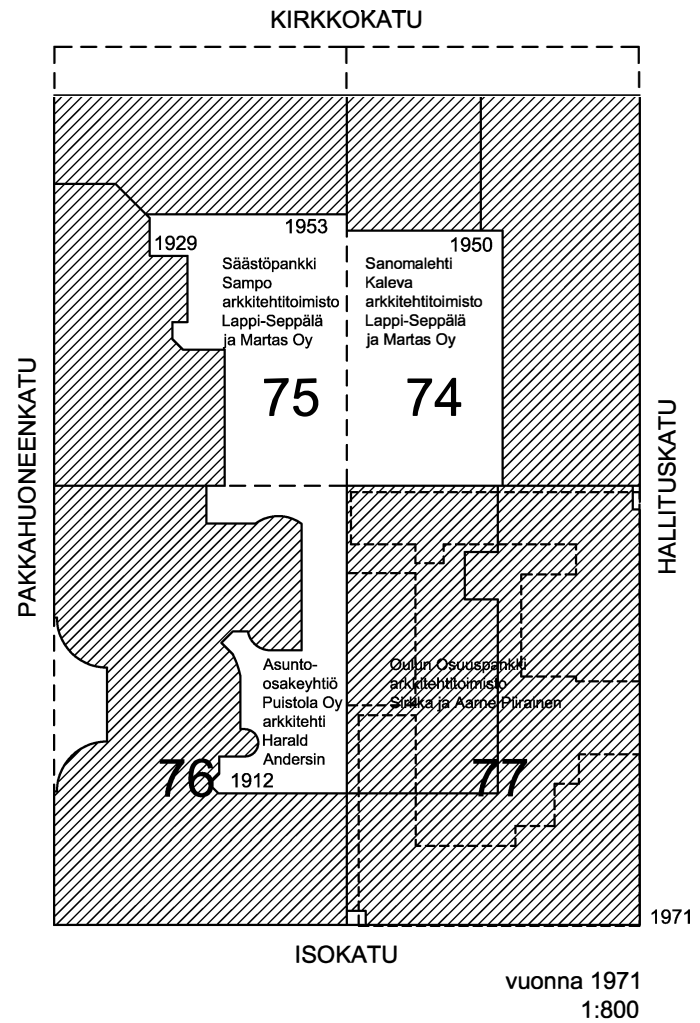
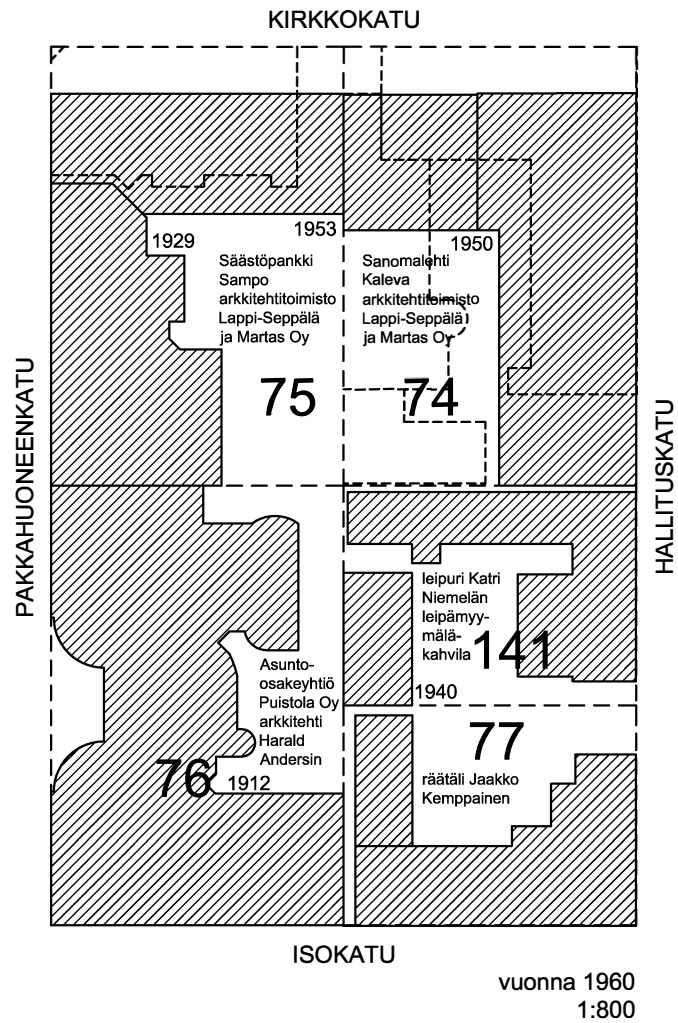
³ Hautala, Kustaa, *Oulun kaupungin historia V 1918-1945*, Kirjapaino Osakeyhtiö Kaleva, Oulu, 1982, s.322.

⁴ Hautala, *Oulun kaupungin historia V 1918-1945*, s.80.

3.5 Korttelin rakentuminen ja muutokset 1890-1971

3.5.1 Asemapirokset



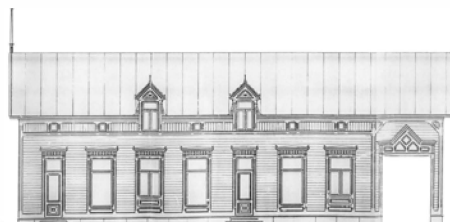


Kaavio perustuu rakennuslupahakemuksiin ja niiden liitepiirustuksiin. Silloin kun rakennuksen valmistumisvuotta ei ole tiedetty, on ilmoitettu lupahakemuksen vuosi.

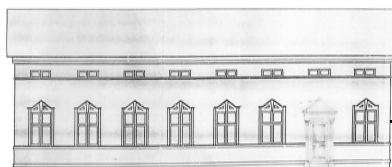
3.5.2 Julkisivut

Hallituskatu 1890-1971

1890

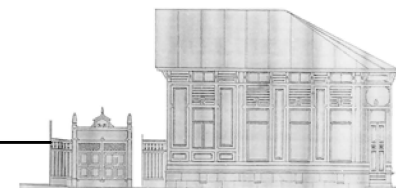


Omistaja kauppias Jaakko Laitinen
(julkisivumuutos) 1897



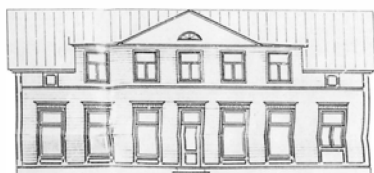
Omistaja leipuri Katri Niemelä
Rakennusmestari K.A. Niemelän suunnittelema
julkisivun muutos 1923

Hallituskatu

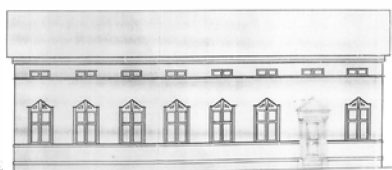


Kirjakauppias Oskar Jalanderin
uudisrakennus 1883

1920

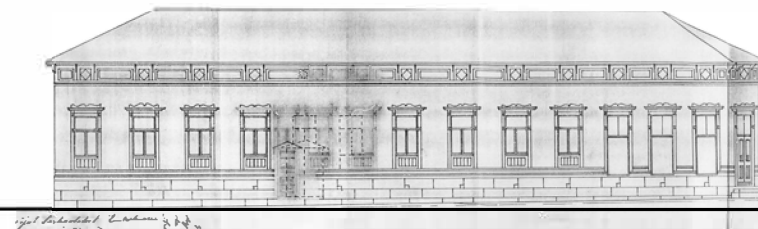


Omistaja räätäli Jaakko Kemppainen
Rakennusmestari Kaarlo J. Kaattarin
suunnitelma 1929



Omistaja leipuri Katri Niemelä
Rakennusmestari K.A. Niemelän
suunnittelema julkisivun muutos 1923

Hallituskatu



Omistaja Sigurd Sovelius
Rakennusmestari Viktor Wirkkulan muutossuunnitelma 1911



1960

Olavi Kinnusen julkisivupiirros 1956

J. Karvosen piirustus
Leipämyymälän sisustamiseksi
kahvilahuoneustoon 1949

Hallituskatu

Sanomalehti Kaleva Oy
Arkkitehtitoimisto Lappi-Seppälä ja Martas Oy:n
suunnittelema uudisrakennus 1953



1971

Oulun Osuuspankki
Arkkitehtitoimisto Sirkka ja Aarne Piirainen 1971

Hallituskatu

Sanomalehti Kaleva Oy
Arkkitehtitoimisto Lappi-Seppälä ja Martas Oy:n
suunnittelema uudisrakennus 1953

Isokatu 1890-1971

1890



Talonomistaja
Viktor Nästrand 1894

Omistaja räätäli
Johan W. Nikkinen 1886

Omistaja kauppias
Jaakko Laitinen 1897

Iso-Uusikatu

1920



Asunto-osakeyhtiö Puistola Oy
suunnittelija lääninarkkitehti Harald Andersin 1912

Isokatu

Omistaja räätäli Jaakko Kemppainen
Rakennusmestari Kaarlo J. Kaattarin suunnitelma: "Tulipalon kautta
turmeltuneen rakennuksen korjaus- ja muutosrakennuspiirustus" 1929



1960

Asunto-osaakeyhtiö Puistola Oy
Ikkunaremontti 1960

Isokatu

A. Rönkönharjun julkisivumuutospiirustus 1958



1971

suunnittelija lääninarkkitehti Harald Andersin 1912

Isokatu

Oulun Osuuspankki
suunnittelija Arkkitehtitoimisto Sirkka ja Aarne Piirainen 1971



Osuuspankin rakentaminen käynnissä kesällä 1970. (Atte Kalajoen arkisto, *Puistola*)

4. Oulun Osuuspankin pääkonttori

4.1 Suunnittelu ja rakentaminen

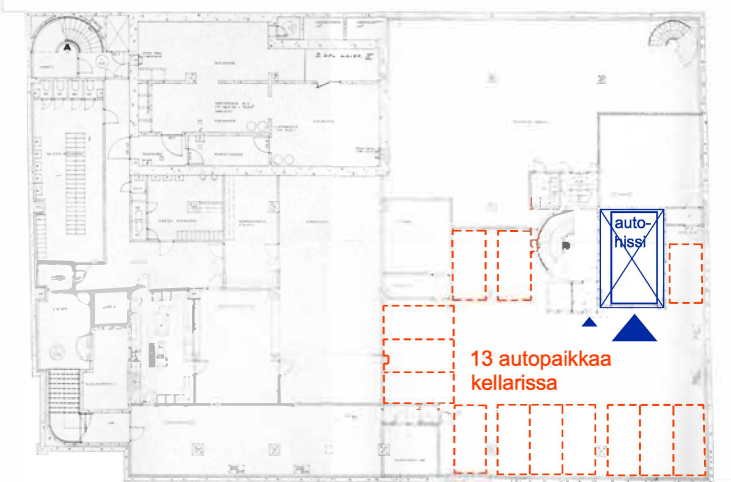
Oulun Seudun Osuuskassan rakennuttama Kassatalo Snellmanin puiston pohjoislaidalla alkoi osoittaa ahtauden merkkejä pian valmistumisensa (1955) jälkeen. Laajennustöiden jälkeen vuonna 1962 ryhdyttiin jo etsimään paikkaa uudelle pääkonttorille. Sopivaksi paikaksi katseltiin puiston toisella laidalla olevia, Kalevan ja Puistolantalojen väliin puristuksiin jääneitä puutalontontteja, joilla sijaitivat Niemelän konditoria-kahvila "Niekku" sekä rouva Anna-Liisan Liskon omistamassa kiinteistössä (entisen Puistoravintolan tilassa) toimiva Vima-Turkis Oy.¹

Tontit ostettiin vuosina 1965-67 ja suunnittelu voitiin aloittaa 1968. *"Työ oli monivaiheinen ja vaikea asemakaavan muutoksineen ja keskikaupungin rakentamiseen liittyvine erikoisvaatimuksineen. Asemakaavan muutoksessa tehtiin oikeushistoriaakin: kaupunki määrättiin myöntämään sama rakennusoikeus korttelin kaikille tonteille. Vasta tammikuussa 1970 sisäasiainministeriö antoi vahvistuksen toimitalon edellyttämälle asemakaavan muutokselle."*²

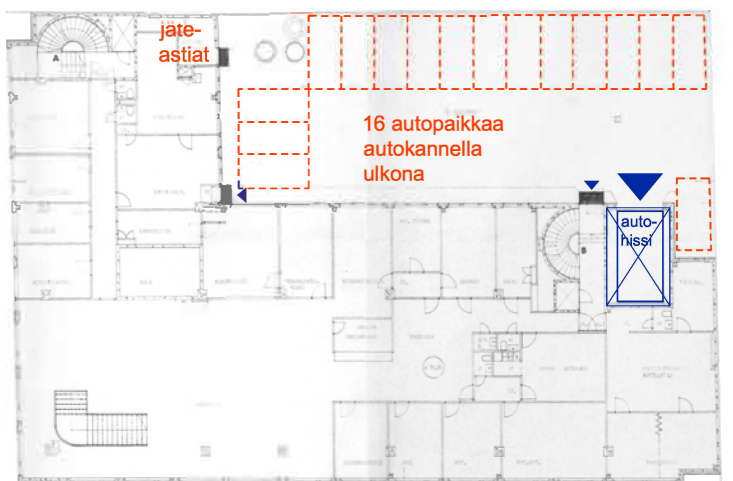
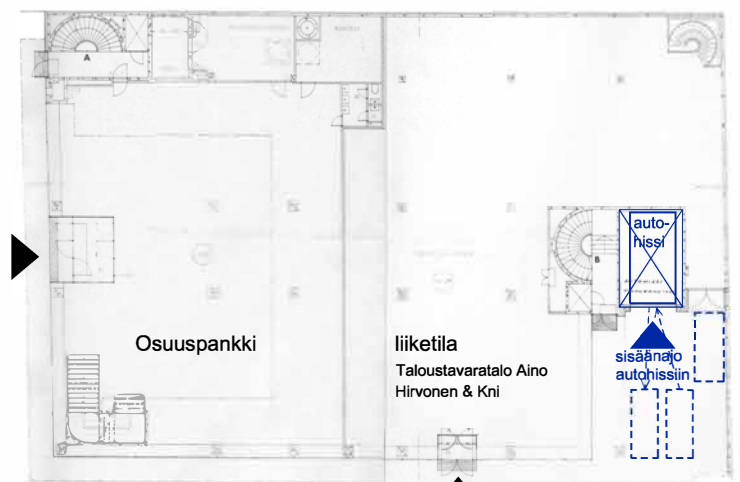
Suunnittelijoiksi valittiin Osuuskassajärjestön käyttämä helsinkiläinen Arkkitehtitoimisto Sirkka ja Aarne Piirainen³, Insinööritoimisto Arvi Ruskola Ky, LVT-Tekniikka Oy sekä Sähköinsinööritoimisto Mauri Ketola. Sisustussuunnittelu tehtiin Esa Vapaavuori & Co Sisustusarkkitehtitoimistossa. Pääurakoitsijana toimi Rakennusvoima Oy ja sivu-urakoitsijoina Kommandiittiyhtiö Marjamaan Vesi- ja Lämpöjohtoliike, Hankkija sekä Oy Aerator Ab. 6 miljoonan markan kustannusarvio alitettiin 300 000 markalla.⁴

Kuusikerroksinen pääkonttori valmistui kesällä 1971 ja Oulun Osuuspankiksi edellisenä vuonna nimensä muuttanut Oulun Seudun Osuuskassa pääsi muuttamaan sisään 6. päivä elokuuta.⁵ Kassatalossa käytössä olleet 3755 m² vaihtuivat 5110 m²:n tiloiksi, joskin pankin käytössä oli aluksi vain 1700 m² loppujen ollessa vuokrattuna liiketiloiksi. Katutason liikehuoneistossa toimi Taloustavaratalo Hirvonen ja 4. kerroksessa Pohjolan Voima. Rakennuksessa sijaitsi yksi asunto: talonmiehen asunto kolmannessa kerroksessa. Pienemmässä vinttikerroksessa oli lisäksi saunaosasto.

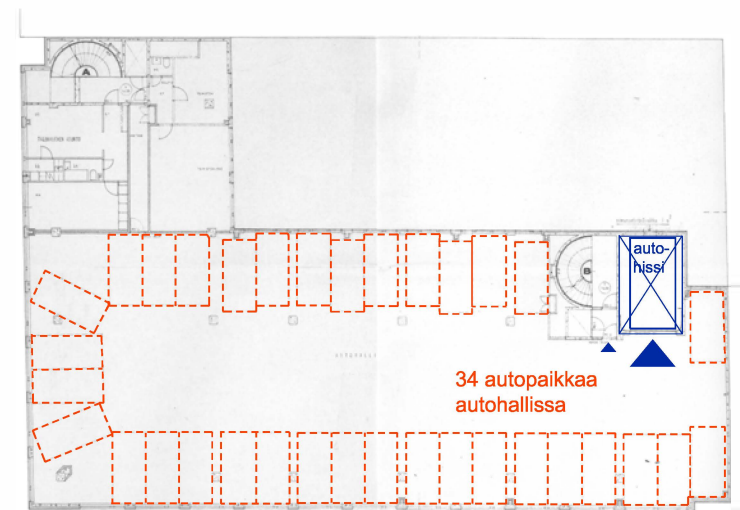
Pysäköintijärjestelyt



kellari



2. kerros



3. kerros

Lupakuvien pohjapiirustukset 1970
1:500



Rakennuksen esikuvana on mahdollisesti voinut olla esim. vuonna 1962 valmistunut Helsingin Katajanokalla sijaitseva, Alvar Aallon suunnittelema Enso-Gutzeitin pääkonttori, jonka valkoinen julkisivupinta on jäsenetty säännöllistä rytmää noudattavin aukkoikkunoin. Vrt. s. 59. (Alvar Aalto, Band II 1963-1970)

Autopaikat sijaitsivat kellarin lisäksi toisen ja kolmannen kerroksen autotasanteilla autopaikkojen määrän ollessa yhteensä 64 kpl. Talossa oli uutuuksena automaattinen autohissi, joka oli ensimmäinen laatuaan koko maassa.⁶

Kaupungin julkisivulautakunnan määräys edellytti rakennukselle vaaleaa väriä. Rakennuksen julkisivumateriaaliksi valittiin hallintoneuvoksen päätöksen mukaan Carraran valkea marmori, joka tuli selvästi halvemmaksi kuin graniitti. Kivimateriaali tiedettiin myös hoitovapaaksi, minkä vuoksi muiden halvempien julkisivumateriaalien mahdollisuus jätettiin pois.⁷ Rakennustyövaiheen asiakirjoista selviää kuitenkin julkisivun suunnitteluun ja asentamiseen liittyneitä pulmia: Arkkitehti Arne Piirainen kirjoitti vastineen pääurakoitsijalle 14.9.1970:

"Rakennusselityksen kohdan 1.4 4. kappaleen perusteella katson aiheelliseksi rakennustyön ylivalvojana hylätä suunnitelmanne sijoittaa samanaikaisesti marmorilevyjen kannakkeet ja ulkoseinän lämpöeristys betonivaluun, koska tämä vaatisi 1 mm työtarkkuutta (mihin millään työmaalla ei tähän asti ole pystytty) sillä lämpöeristyskerros estää kannakkeiden paikan myöhemmän korjaamisen. Samalla ilmoitan hylkääväni rakenteiden suunnittelijan esittämän kannakkeiden mitoitusperusteen, koska näin mitoitettuna ne aiheuttaisivat marmorilevyjen rikkoutumisen hakkaavan tuulenpaineen kohdistuessa levyjen ohuimpaan kohtaan.

Samalla katson, ettei vielä ole selvitetty, miten kannakkeet kiinnitetään betonirakenteeseen, mikäli ikkunapilareissa käytetään elementtejä.

Lisäksi ilmoitan, että marmorikannakkeissa on käytettävä sellaista teräslaattaa, mikä kokemuksesta tiedetään tähän tarkoitukseen sopivaksi."

Myöhemmin marmorilaattojen vaakasaumaan tulevat kannatinteräkset muutettiin insinööritoimisto Ruskolan ohjeen mukaan 5x50mm lattateräkseksi urakkasopimuksessa olleiden 5x30mm terästen sijaan.⁸

Rakennuksen valkoisessa julkisivussa ei käytetty samalla rakentamiskaudella usein käytettyjä nauhaikkunoita vaan julkisivupinta jäsenettiin myös korkeussuuntaan tasavälein sijoitetuin ikkuna-aukoin rakennuksen vaihtelevista kerroskorkeuksista huolimatta. Muut julkisivussa käytetyt materiaalit olivat ullakko-osan vaaleanharmaaksi polttomaalattu alumiinipoimulevy sekä muissa osissa keskiruskea kovaelokoitu alumiiniprofiili. Rakennuksen vesikatemateriaalina oli kolminkertainen singelipintainen huopakate.



Näkymä pankkialalista (Oulun Osuuspankin arkisto)



Näkymä tuulikaapille päin (Sanomalehti Kalevan kuva-arkisto)



Kuvia pankkisalista ennen lakkoa toukokuussa vuonna 1973. (Oulun Osuuspankin arkisto)

4.1.1 Pankkisalin sisustus

Pankkisalin materiaalivalinnat olivat 70-lukuisen selkeitä: tilaa hallitsi asiakkaiden puolella laaja marmorilattia, henkilökunnan puolella ja muissa työtiloissa oli kokolattiamatto. Tuulikaapin vastainen seinä oli maalattu reippaalla oranssilla muiden seinien ollessa valkoisia. Oulun Puukaluste Oy:n toimittamat pankkitiskit olivat Bangkok-tiikillä päällystettyä kimpilevyä (kulutukselle alttiissa kohdissa umpitiikkiä), virkailijoiden työ- ja sivutasot muovimatolla päällystettyjä, sokkeli kuparipintaista IKI-levyä ja rahanantosyvennyksissä musta uurrekumimatto. Keskosan odotustilan kalusteet seisoivat oransseina ryhminä marmoripilareiden juurella.

Vanhoista valokuvista voi aistia tuulikaapin lasimaisen keveyden tunnelman, joka on myöhemmin kadonnut rungon vahvistamisen myötä. Pankkiautomaattien iltakäytön vuoksi tuulikaappiin myös lisättiin 80-luvulla sälekaihtimet, jotta näkyvyys pankkisaliin saatiin tarvittaessa suljettua. Toiseen kerrokseen ja kellariin johtavaa porrasta rajasi ennen jyrkää tammikaide, josta nykyään on jäljellä vain pätkä toisessa kerroksessa.⁹

Katto oli tummahkoa sälekattoa, joka myöhemmin on vaihtunut valkoiseksi samalla kun on lisätty yleisvalaistuksen määrää.

¹ Bäckström, Maija-Liisa, *Oulun Osuuspankki 1914-1989*, Gummerus Kirjapaino Oy, Jyväskylä, 1989, s. 143-144.

² Bäckström, s.144-145.

³ Keskustelu, Esko Kääriäinen 12.8.2003.

⁴ Bäckström, s.146.

⁵ Bäckström, s.145.

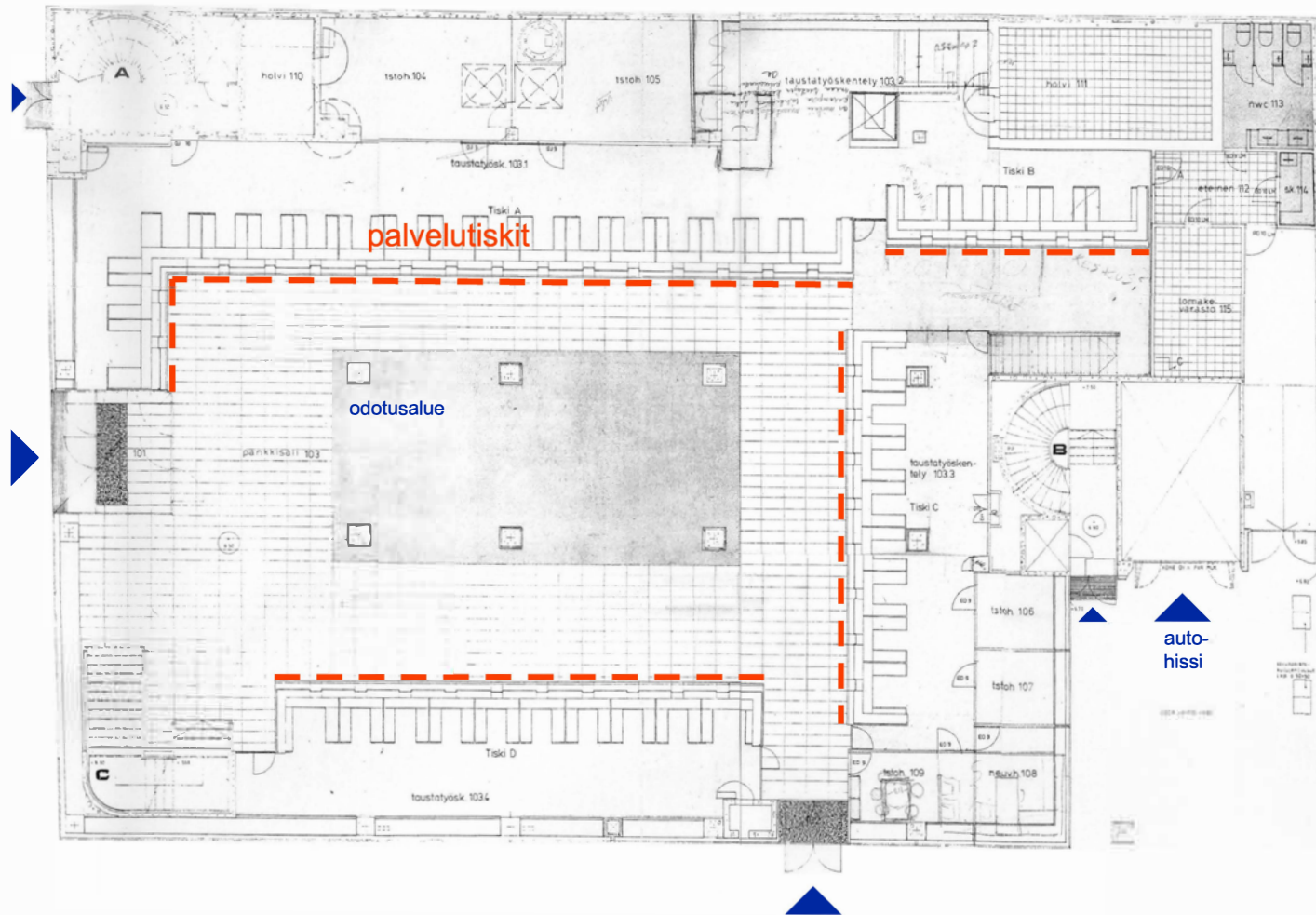
⁶ Bäckström, s.146.

⁷ Bäckström, s.145.

⁸ Oulun Osuuspankin arkisto, tarjous 11.10.70.

⁹ Keskustelu, Esko Kääriäinen 28.8.2003.

Pankkialin sisustus 1977



Pankkialin laajennuksen sisustussuunnitelma 1977 1:250
Esa Vapaavuori & Co Sisustusarkkitehtitoimisto

4.2 Muutokset vuosien varrella

4.2.1 1977

Vuoteen 1977 mennessä Oulun Osuuspankin pankkisali oli jo osoittautunut pieneksi, jolloin viereinen liiketila päätettiin yhdistää pankkisaliin. Muutosten koskiessa ainoastaan sisätiloja, suunnittelijaksi valittiin Esa Vapaavuori & Co Sisustusarkkitehtitoimisto, joka oli tehnyt sisustussuunnitelman myös rakennusvaiheessa. Kellarissa sijaitsevat keittiö-, ruokailu- ja sosiaalityilat tarvitsivat myös laajennusta. Sekä kellarin että ensimmäiseen kerrokseen rakennettiin lisäksi holvit ja niiden väliltä poistettiin Taloustavaratalo Hirvosen liiketilasta kellarin johtanut kierreporras. Neljäs kerros otettiin pankin käyttöön johdon työhuoneiksi ja avoin työtila muutettiin osittain erillisiksi toimistohuoneiksi siten, että pihan puolelle jäi vielä vajaan 150m²:n maisemakonttori.



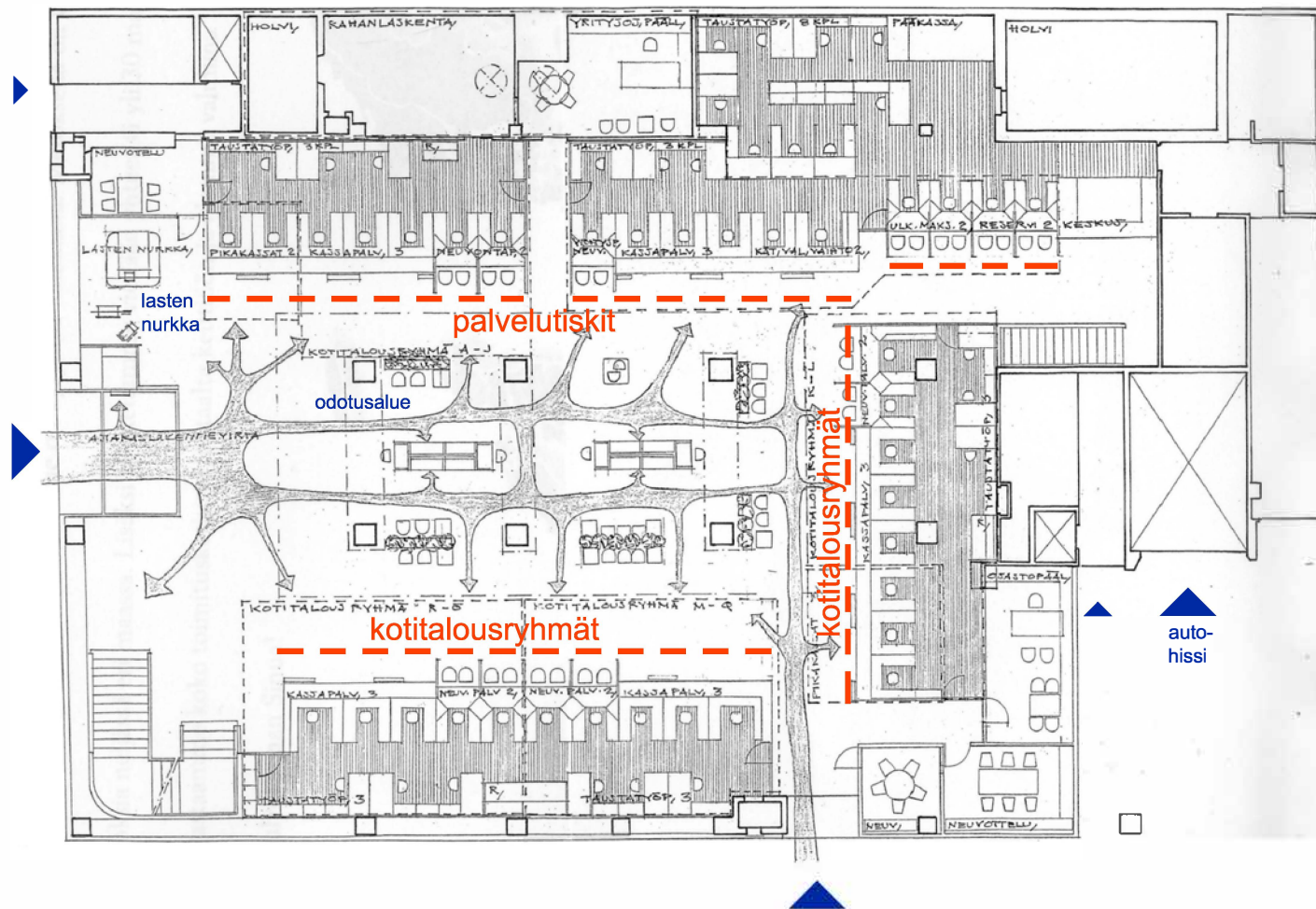
Taukotila nykyisessä asussaan. Kiintokalusteet, siirtoseinä ja keskellä oleva, cocktail-tilaisuuksiin muuntuva pöytä ovat vuodelta 1977. (Arkkitehtitoimisto Laatio Oy, 2003)

Sisustusmateriaalien osalta pankkisalin marmorilattiaa jatkettiin myös laajennuksen puolelle. Toimisto- ja taustatyöskentelytiloihin asennettiin kokolattiamattoa, uusiin märkätiloihin hitsattua muovilattiaa ja varastotiloihin vinyylivartasilaattaa. Keskilattialle sijoitettiin suorakaiteen mallinen kokolattiamatto marmorilaatan päälle. Sisäkaton osalta jatkettiin sälekattoa laajennuksen puolelle. Valaisimet sijoitettiin pankkisalin keskelle, kokolattiamattoalueen ympärille suorakaiteen muotoiseksi kehäksi.

Neljännän kerroksen avotilaan rakennettiin johtajien työhuoneet oheistiloineen. Tiloihin asennettiin uutta puuritulakattoa, jota säilynyt neuvottelutilassa. Taukotilan monitoimikalustus sopi cocktail-tilaisuuksiin nurkkiin sijoitettavien kolmion mallisten pöytiensä ansiosta, mutta pöydät voitiin koota myös huoneen keskelle neliön malliseksi neuvottelupöydäksi. Seinää koristaa suuri takaa valaistu kuva Kiiminkijoesta.

Vapaavuori suunnitteli kellarin vihreän ja valkoisen kabinetin. Nykyisin vihreä kabinetti on sisustettu kokonaan uudelleen ja valkoinen kabinetti seiniä kiertävine kiintokalusteineen on joutunut väistymään uusien asiakas- ja henkilöstöhissien tieltä.

Pankkialin sisustus 1983



Pankkialin toimintojen uudelleenjärjestely 1983 1:250
Arkkitehtuuri-toimisto Anja Allas

4.2.2 1983

Perhepankki -ajattelun yleistyessä pankkisalini uudelleenjärjestelyn sai tehtäväkseen arkkitehtuuri- ja sisustus- ja muutos- ja kassapalveluita Anja Allas. Pankkisalini palvelutiskit jaettiin kotitalousryhmiin aakkosten mukaan, jonka lisäksi muita kassapalveluita olivat mm. pikakassat ja valuutanvaihto. Pankkitiskiryhmille annettiin paikallishenkisiä nimiä: Ainola, Pakkala, Pokkinen, Kiikeli ja Tervahovi. Kalusteina käytettiin olemassa olevia teak-tiskikalusteita, joiden lisäksi teetettiin uusia taustatyöskentelypisteitä. Tiskien sijoitus noudatti pitkälti vuoden 1977 mallia jättäen pankkisalini keskiosaan odotustilan, mutta kassatoiminnot oli jäsennelty uudentyylisellä tavalla. Perheläheisyyden myötä pankkisaliniin perustettiin myös lasten nurkka omine pienine kassakalusteineen. Muutosten yhteydessä myös kellarissa tehtiin pintaremonttia ja toisen kerroksen tiskiryhmiä järjesteltiin uudelleen.

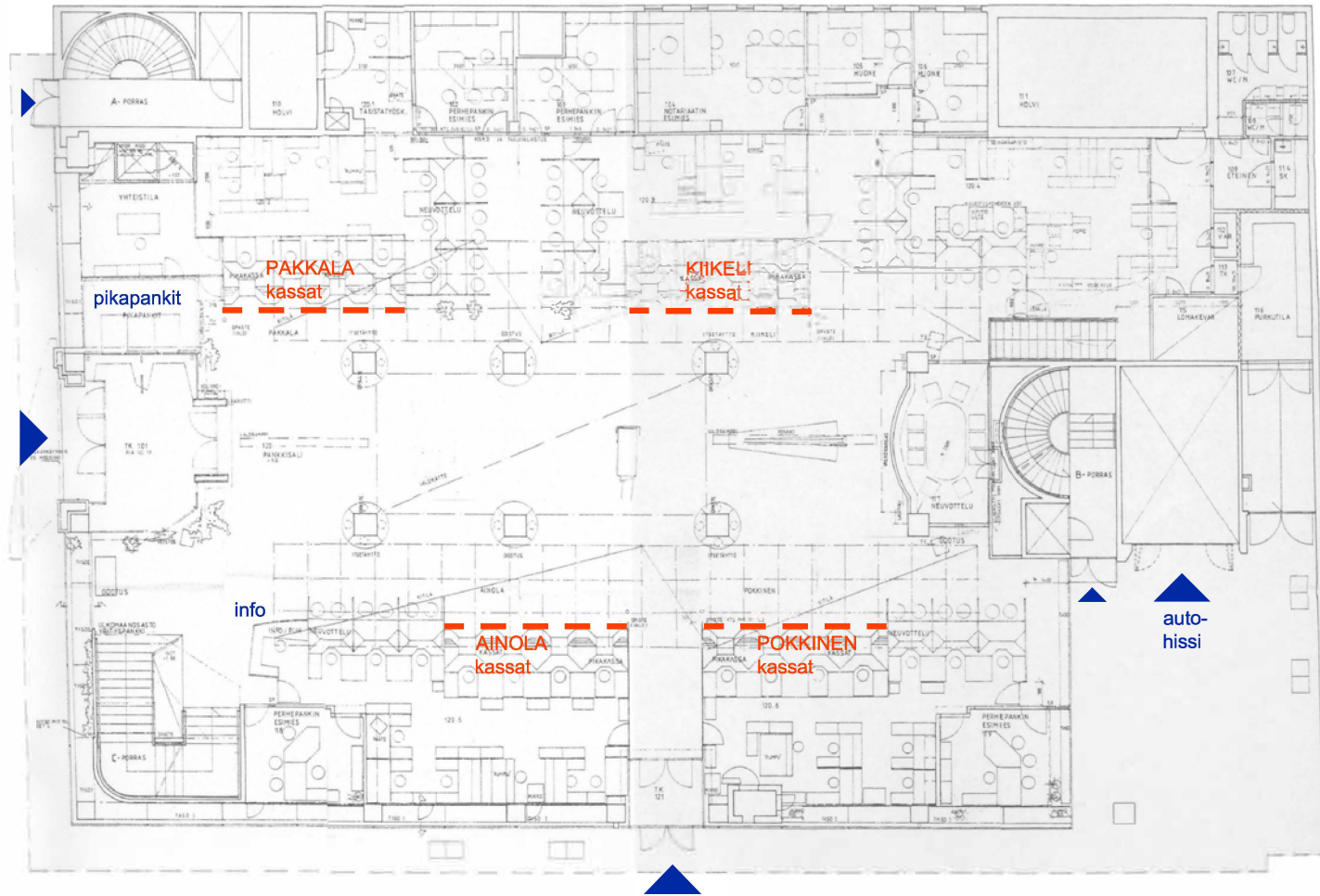
4.2.3 1986

Arkkitehtitoimisto Matti Leiber laati suunnitelman ullakon saunaosaston renovoimiseksi vuonna 1986. Merkittävin ja haastavin muutos oli vilvoitteluparvekkeen rakentaminen "tyhjän päälle" ja sen tuenta olemassa olevista rakenteista. Toinen suuri muutos oli uima-altaan poisto käytöstä ja oleskelutilan rakentaminen sen päälle. Samassa yhteydessä laajennettiin ja uudistettiin keittiötä, lisättiin wc- ja naulakkotiloja, saunan ja pesuhuoneen pysyessä entisillä paikoillaan. Pintamateriaalit uusittiin koko saunaosastossa: lattiat ovat Tervolan marmoria ja seinät lohkopintaista luonnon kvartsiittia, Angelin valkeaa kiveä. Märkätiloissa käytetty mosaiikkilaatta on edelleen hillityn kaunis, mutta lauteet olivat kulutuksesta johtuvan uusimisen tarpeessa. Muualla sisustus henkii 80-luvun henkeä koivupaneeli-peilikattoineen ja kullattuine lampunrunkoineen.



Saunaosasto vuoden 1986 muutostyön jälkeen.
(Arkkitehtitoimisto Laatio Oy, 2003)

Pankkisalain sisustus 1986



Pankkisalain sisustussuunnitelma 1986 1:250
Arkitehtitoimisto LST

4.2.4 1986-87

Arkkitehtitoimisto LST (Louekari Saurama Tervaoja) suunnitteli laajan remontin vuonna 1986. Hallituskadun puoleinen tuulikaappi siirrettiin keskemälle Hallituskadun julkisivua. Isokadun puoleinen tuulikaappi laajennettiin automaattikäyttöä varten ja pääsisäänkäynti varustettiin siiven muotoisella katoksella. Pankkisalista purettiin joitakin työhuoneita ja keskelle salia tehtiin valokatto. Pääsisäänkäynnin vastaiselle seinälle rakennettiin lasitiiliseinäinen neuvottelutila ja Puistolän puoleiseen seinään puhkaistiin lasitiili-ikkunoita.

Uudet tiskit ja kalustesuunnitelmat olivat 80-lukuisen lennokkaita. Suorakulman sijasta käytettiin runsaasti siipimäisiä ja kaarevia muotoja. Kalusteiden päämateriaalina oli punapyökki. Porrashuoneista poistettiin vanhat kokolattiamatot, jotka korvattiin marmorilla (travertiini). Tammikaiteista suuri osa vaihdettiin rst-käsihoiteiksi. Portaan alle suunniteltu akvaario ja vesiallas lienee jäänyt idean tasolle, mutta suuret puusta valmistetut satuhahmot toteutettiin neuvottelutilan lasitiiliseinän eteen. Myöhemmin tilaa vievät satuhahmot on siirretty pois, mutta puinen nokka neuvottelutilan seinässä muistuttaa vielä komeista, lasten iloksi tehdyistä veistoksista.

Kolmannen kerroksen talonmiehen asunto otettiin toimistokäyttöön. Merkittävä tekninen ja toiminnallinen muutos oli hydraulihissin rakentaminen kellarista neljänteen kerrokseen. Neljännen kerroksen kokoushuoneen yhteyteen rakennettiin samanhenkinen parveke kuin hiljattain valmistunut Matti Leiberin saunaosaston parveke.

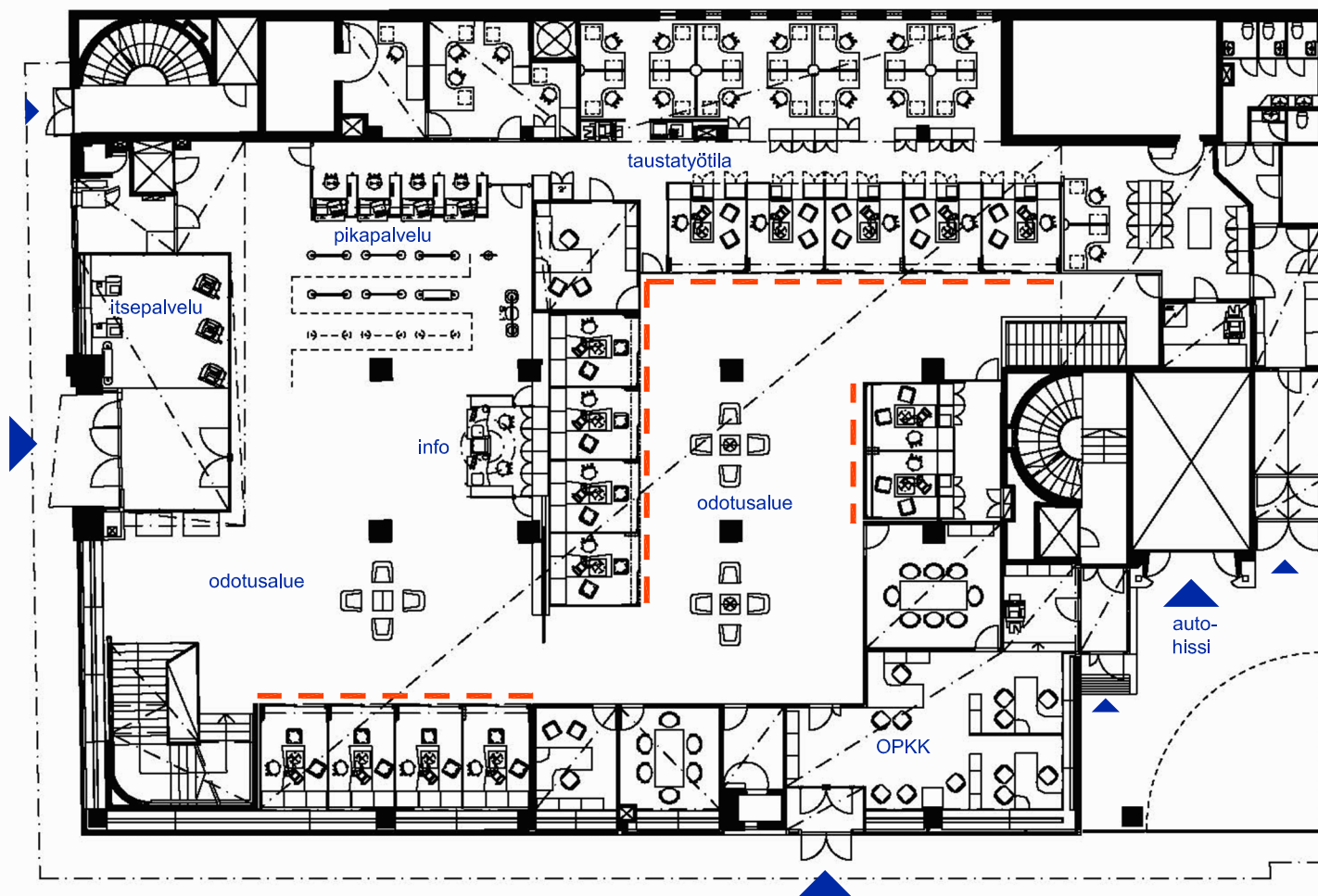
4.2.5 1994

Osuuspankin julkisivujen merkittävin muutos oli julkisivumateriaalin muutos vuonna 1994. 3 cm:n paksuiset marmorilevyt olivat alkaneet vääntyä reilun 20 vuoden aikana ja ne päätettiin korvata graniittilevyin. Uudeksi vaaleaksi kiveksi valittiin norjalainen Tolga White, joka on vuosien aikana osoittautunut toimivaksi, säätä kestäväksi valinnaksi. Ainoastaan kivilevyt vaihdettiin; vanhat kannakkeet säilytettiin, jolloin myös laattajako säilyi samanlaisena kuin entinen marmorilevyjen jaotus.

4.2.6 1997

Vuonna 1997 Arkkitehtitoimisto Kari Harmainen Oy laati suunnitelman valomainosten uusimisesta.

Pankkialin sisustus 2004



Pankkialin sisustussuunnitelma 2004 1:250
Arkkitehtitoimisto Laatio Oy

4.2.7 2004-06

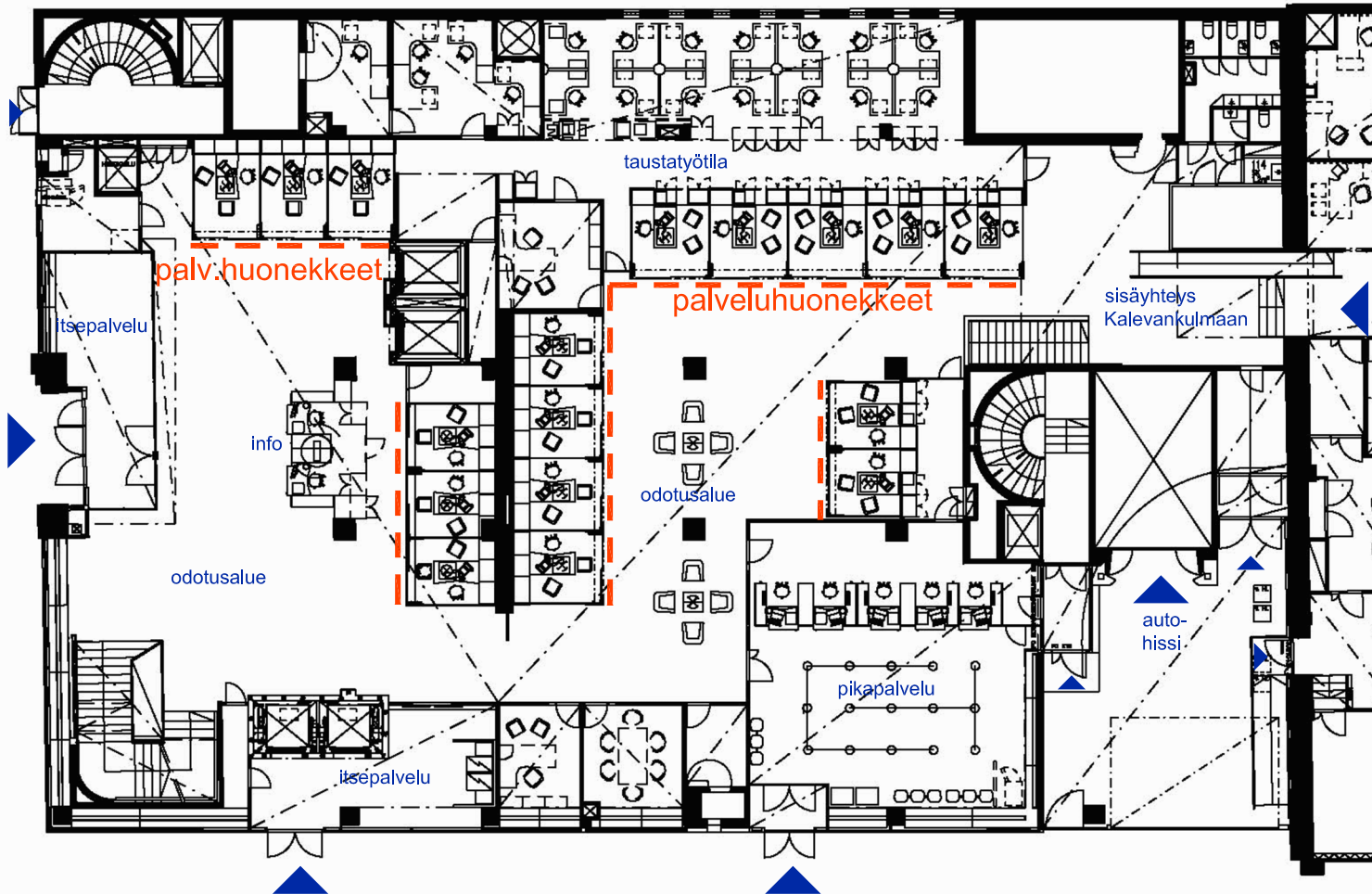
2000-luvun alussa Osuuspankkikeskuksen laatima uusi konttoriohjeistus pyrki ilmentämään pankkipalveluiden sähköistymistä ja henkilökohtaistumista: Isokadun konttorissakin pankkisalin palvelutiskit muutettiin huoneketyyppisiksi palvelu- ja neuvottelusoluiksi. Salin ilmeen ja toimintojen uudistamiseksi 80-luvulla rakennettu valokatto purettiin, vanhojen toimistohuoneiden ja lasitiiliseinäisen neuvottelutilan mutkittavia seinälinjoja selkeytettiin ja sisäänkäynnin paikka Hallituskadun puolella muutettiin. Uudessa, valkoisessa alakatossa loistivat kirkkaina suuret, pyöreät pintavalaisimet. Avonaista taustatyötilaa rakennettiin vanhan holvin viereen, Isokadun tuulikaapin itsepalvelutilaa suurennettiin ja pääportaan kaidetta sekä ikkunapenkkejä modernisoitiin. Saliin lisättiin pikapalvelutiskit ja jo aikaisemmissa remonteissa lisätty infopiste sai uuden ilmeen: uuden ajan designia ilmensivät tiskikalusteiden viilutetut, tiskin etureunan yli taivutetut pöytätasot, niiden päällä leijuva, led-näytöllä varustettu katoselementti sekä voimakkaan oranssi taustaseinä. Vuonna 2006 pankkisaliin lisättiin vielä poikkisuuntainen lisärivi palveluhuonekkeitä ja taustakaapillisia pikapalvelukassoja, mistä johtuen itsepalvelutilan seinälinjaa ja infopistettä jouduttiin siirtämään lähemmäksi Isokadun sisäänkäyntiä. Pankkisalin ennen väljä, yhtenäinen tila jakaantui nyt kahteen, pienempään osaan uuden liiketoimintakonseptin edellyttämällä tavalla.



Johdon kokoushuone, 2005
(Arkkitehtitoimisto Laatio Oy)

Samaan aikaan oli käynnissä myös laajennuksen rakentaminen entiseen kattokerrokseen: Hankkeeseen sisältyivät johdon työ- ja kokoontumistilojen ohella uudet eteis- ja aulatilat, yleisö-wc:t sekä A- ja B-portaiden hissien uusiminen. Laajennukselle oli haettu asemakaavasta poikkeamislupaa jo vuonna 2002, ja Isokadun ja Hallituskadun kulmaan rakennetut kokoushuoneet, joista avautuu upea näkymä Oulun keskustaan, valmistuivat kolme vuotta myöhemmin. Terrassin leveyden verran julkisivulinjasta sisään vedetty, lasiseinäinen lisäkerros sovitettiin visuaalisesti kevyenä lisäyksenä olevaan, valkoiseen rakennusmassaan. Terrassikatos ja kaiteet ovat niin ikään aineettoman lasiset. Uuden kattokerroksen päälle rakennettiin koko pankin olosuhdemuutoksen mahdollistanut, nykyaikainen ilmanvaihtokonehuone. Samana vuonna uudistettiin 4. kerroksessa entisten johdon tilojen alakattoja ja sisustusta, mm. kabinetin irtokalustus. Vuotta myöhemmin laaja muutostyö jatkui vielä saunaosastoon, missä uudistettiin alakatot, valaistus, irtokalustus, kaikki märkätilojen puupinnat ja avattiin kulkuyhteys uudelle terassille. Katolla pyöri nyt aikaisemman OP-liikemerkin lisäksi myös Vakuutusyhtiö Pohjolan valomainos ja julkisivujen muut valomainokset päivitettiin uusimman konttoriohjeistuksen mukaisiksi.

Pankkialin sisustus 2015



Pankkialin sisustussuunnitelma 2015 1:250
Arkkitehtitoimisto Laatio Oy

4.2.8 2009

Vuonna 2009 tehtiin 6. kerrokseen sisätilaremontti, jossa lisättiin puulasiseinäisiä neuvottelu-, työ- ja aputiloja rakennusrungon keskialueelle.

4.2.9 2014-16

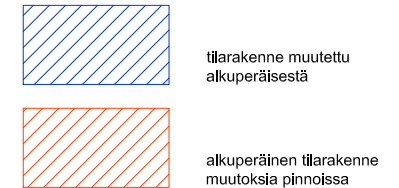
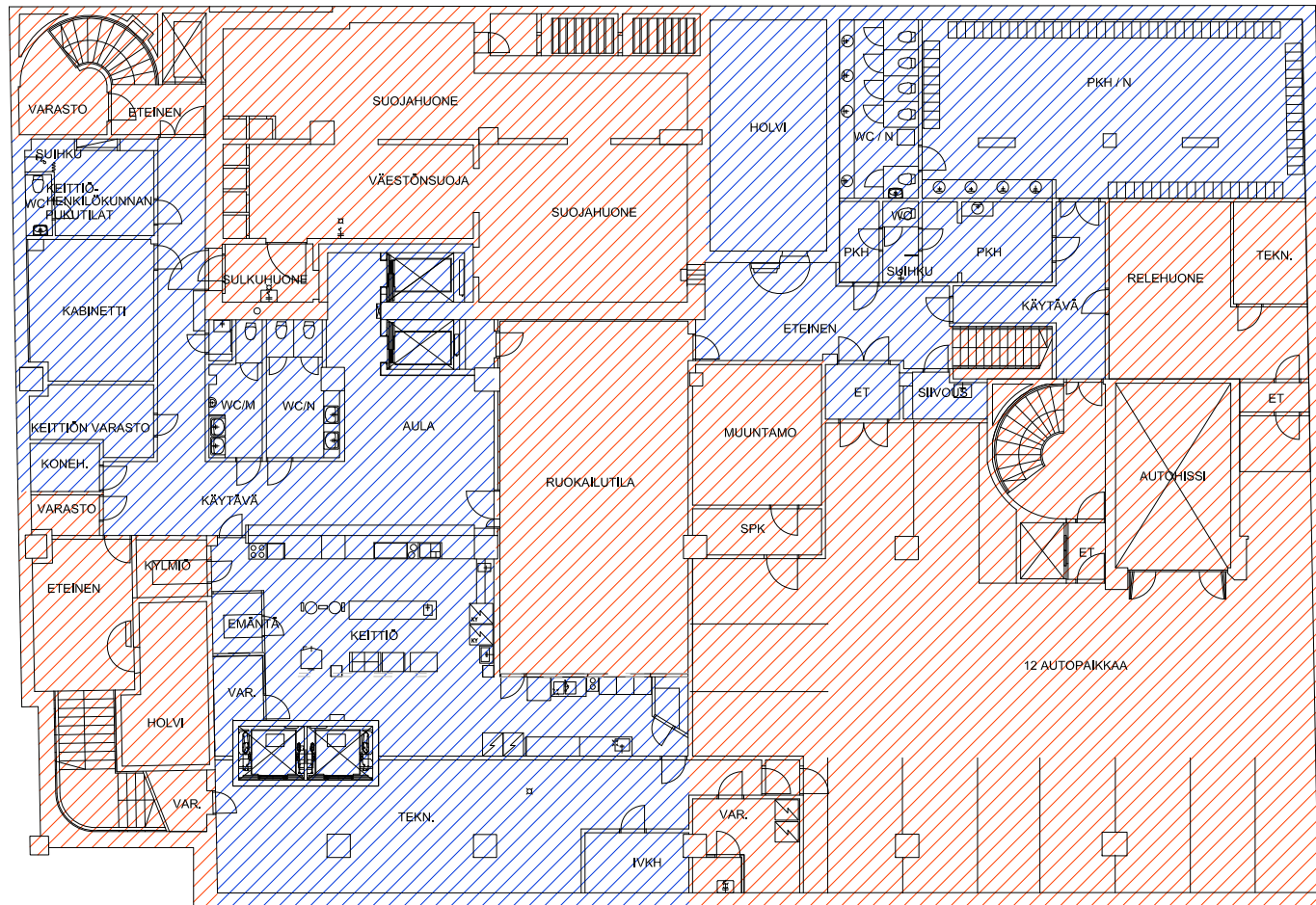
Kymmenen vuotta edellisten, suurten remonttien jälkeen Oulun Osuuspankki tarvitsi jälleen lisätiloja kasvavalle toiminnalleen: Se hankki ja peruskorjasi käyttöönsä pääkonttorinsa viereisen Kalevankulman kiinteistön, minne toteutettiin ns. Asumisen maailma, palvelukokonaisuus, joka sisältää kaikki asumiseen liittyvät palvelut: rahoituksen, välityksen ja vakuuttamisen. Poistamalla kiinteistöjen välinen palo-osastoraja rasitesopimuksin, Isokadun pankki- ja yrityspalvelut saatiin toiminnalliseksi osaksi uutta, nyt puolen korttelin laajuista kokonaisuutta, jota myös vuokralaisina toimivat lounaskahvila ja sisustussuunnittelija täydensivät. Kulkuyhteyksiä ulkoa päin parannettiin avaamalla Kalevankulmaan uusi sisäänkäynti Kirkkokadun kävelykaduksi jatkettavalta osuudelta, ja uusi huoltoyhteys autohissin sisäänajosyvennyksestä. OP-liikemerkit ja led-valonauhat ryhmiteltiin uudelleen yhtenäisesti kummankin kiinteistön julkisivuihin. Kiinteistöjen rajalle, sisäpihalle rakennettiin Kalevankulman kiinteistön uusittua ilmanvaihtoa palveleva pystykuilu.

Merkittäviä toiminnallisia muutoksia tehtiin Isokadun konttorin puolella: Kaksi uutta asiakas- ja henkilöstöliikennettä palvelevaa maisemahissiiä ulotettiin kellarikerroksesta 7. kerrokseen. Valtakunnallistakin huomiota herättänyt tapahtuma oli, kun edellä mainittu, Porissa esivalmistettu hissitorni kuljetettiin ja nostettiin sijoituspaikkaansa sisäpihalle suurnosturilla rakennuksen yli. Hallituskadun katutasoon avattiin kahden, kallioon louhitun hissien ja suuren kallioaulan välityksellä uusi, tärkeä kulkuyhteys kaupungin uuteen pysäköintilaitokseen, Kivisydämeen. Itsepalvelutilana toimivan hissiaulan lisäksi pankkisalista erotettiin seinin myös suurehko pikapalvelutila. Toiminnallisia parannuksia olivat myös vanha autohissin uusiminen ja kellarikerroksen henkilöstöruokalan keittiötilojen laajennus. Tilojen yleisvalaistus tehostui edelleen, kun pankkisalin, aulojen ja kellarin valaisimet vaihdettiin suoralinjaisiin, upotettuihin, energiatehokkaisiin led-valaisimiin. Vuosina 2004-2016 tehtyjen muutostöiden suunnittelijana toimi Arkkitehtitoimisto Laatio.



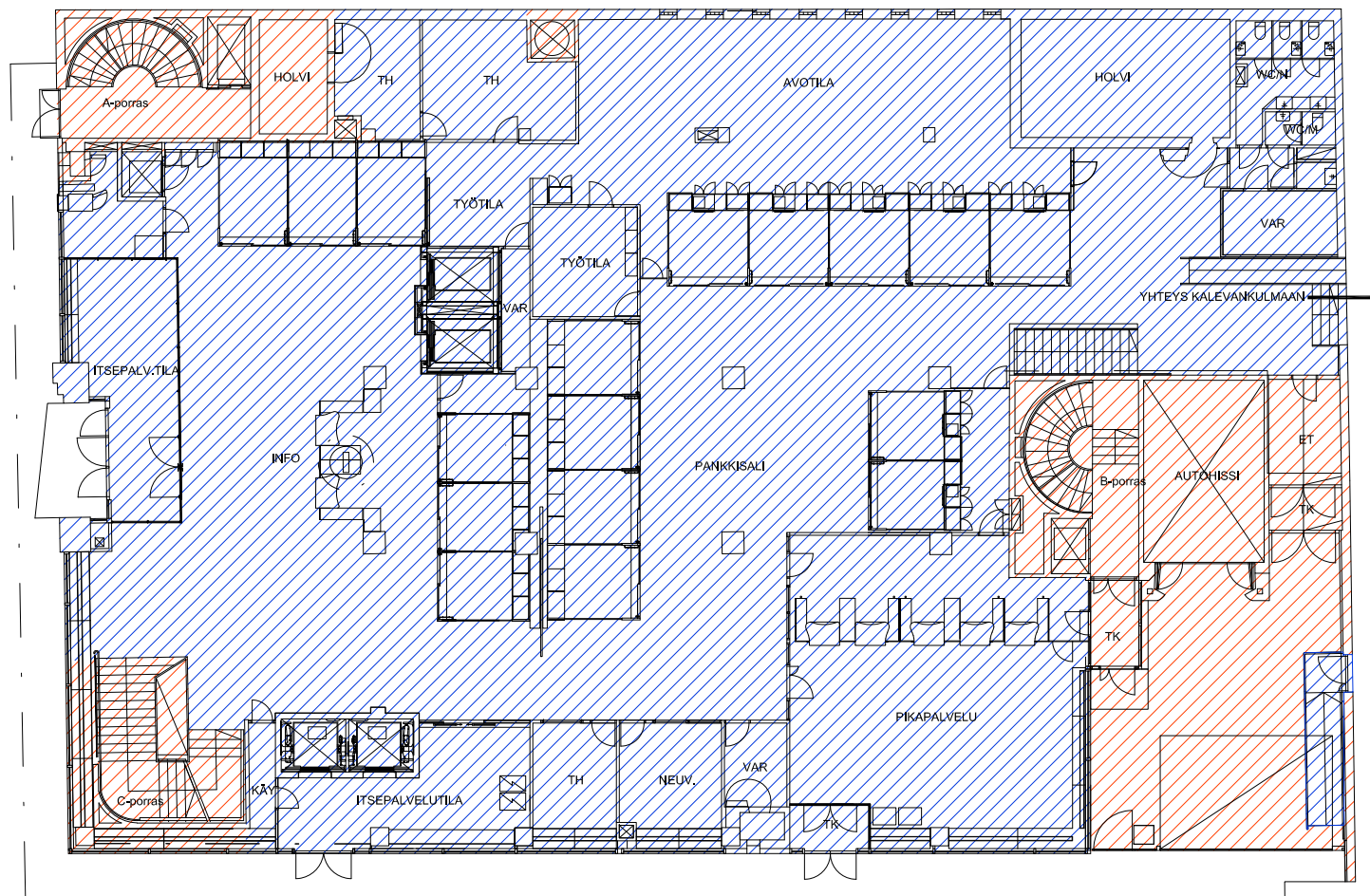
Asiakshissit sisäpihan julkisivussa
(Arkkitehtitoimisto Laatio Oy)

4.3 Pohjapiirustukset: säilyneisyyskaaviot



Suurimmat kellaria koskevat muutokset tehtiin jo vuonna 1977, jolloin keittiö-, ruokailu- ja sosiaalitoila laajennettiin. Samassa yhteydessä rakennettiin myös holvi ja purettiin nykyisen naisten sosiaalitalin paikalla oleva ensimmäiseen kerrokseen johtanut kierreporras. Vuonna 2015 valmistuivat uudet asiakashissit ja keittiön laajennus.

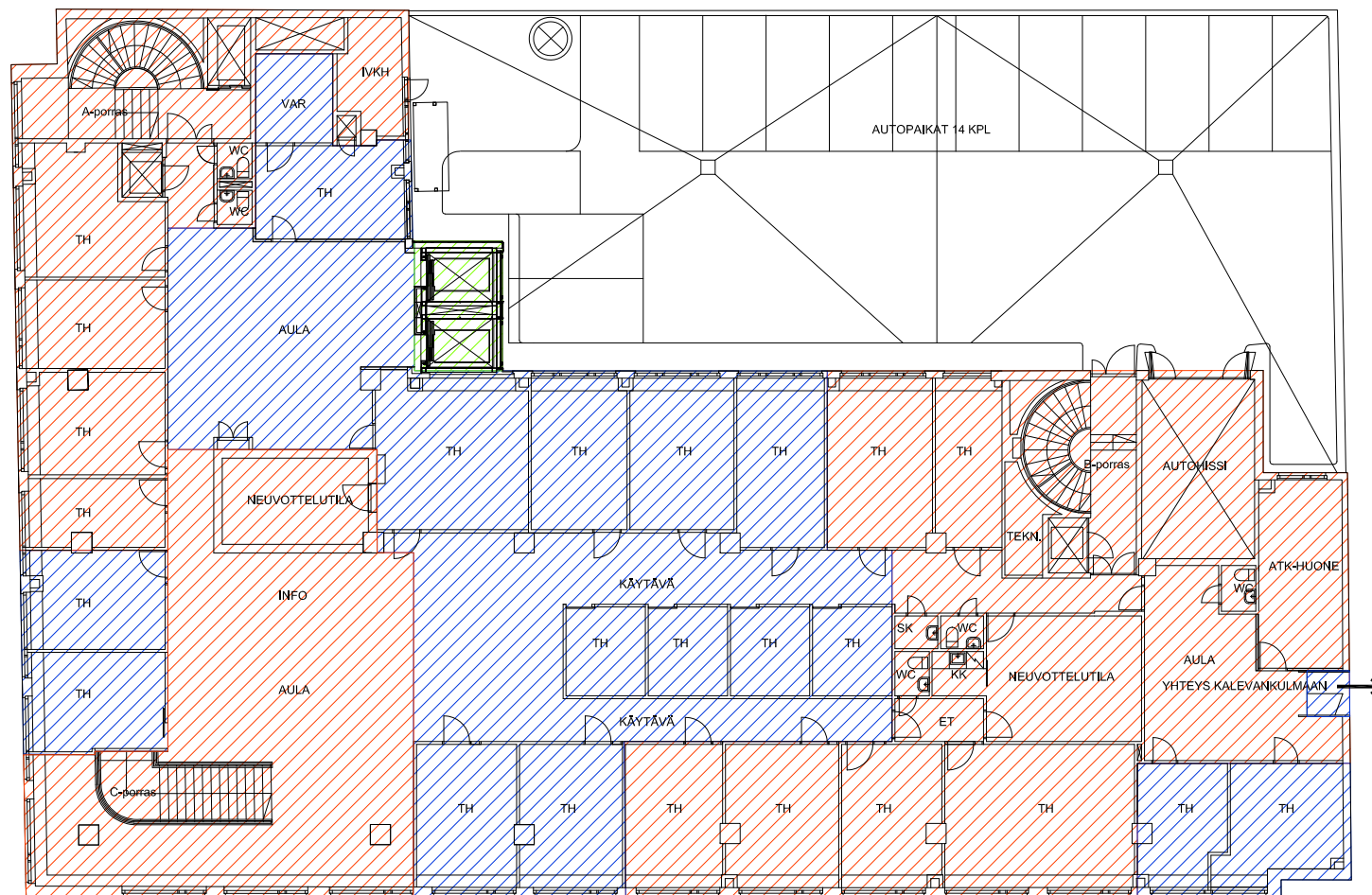
kellari 1:250

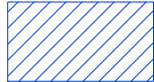

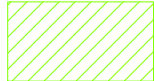


1. kerros 1:250

Pankkisali laajennettiin koko kerroksen kokoiseksi vuonna 1977, jolloin myös lisättiin toinen holvi ja poistettiin kellariin johtava kierreporras. Vuoden 1986 muutustyön yhteydessä laajennettiin pääsisäänkäynnin tuulikaappia ja siirrettiin Hallituskadun sisäänkäynnin paikkaa.

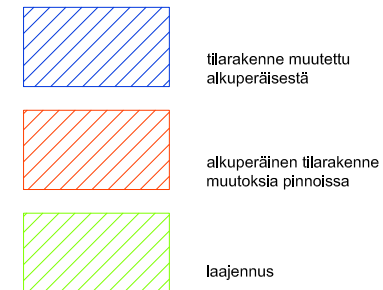
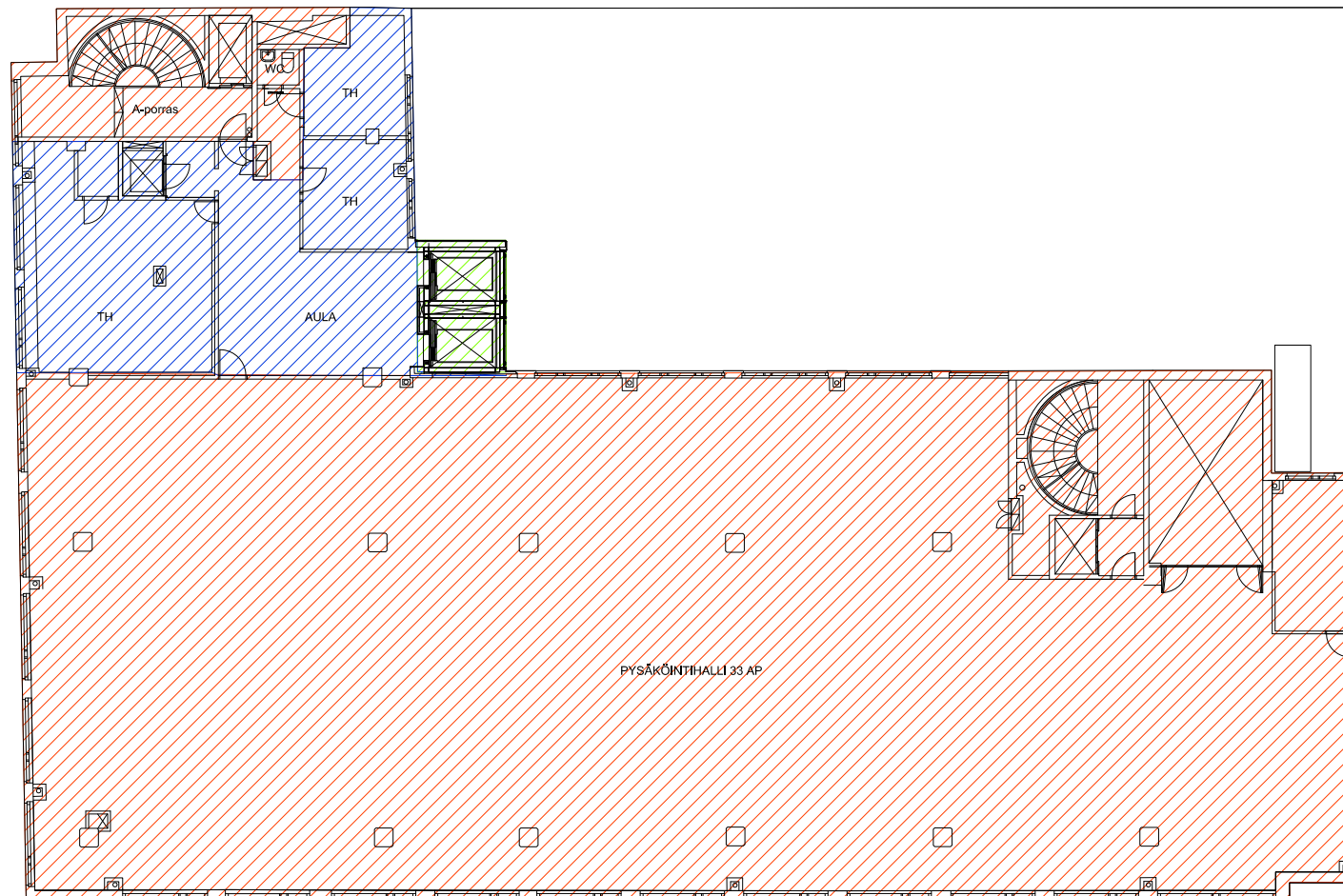
Pankkitoiminnan luonteen muuttuessa 2000-luvun alussa, vastaanototiskit muutettiin huoneketyyppisiksi asiakaspalvelusoluiksi ja pankkisaliin lisättiin infopiste ja pikapalvelu. Vuoden 2014-15 muutostöissä rakennettiin 4 uutta asiakshissiä, Hallituskadun puolelle uusi sisäänkäynti ja toinen itsepalvelutila sekä siirrettiin pikapalvelu Isokadun puolelta pankkisalista erilliseen tilaan. Isokadun konttori yhdistettiin sisäyhteydellä Kalevankulman taloon osaksi ns. Asumisen maailman palvelukokonaisuutta ja myös autohissin sisäänajosyvennyksestä avattiin huoltosisäänkäynti Kalevankulman puolelle.



-  tilarakenne muutettu alkuperäisestä
-  alkuperäinen tilarakenne muutoksia pinoissa
-  laajennus

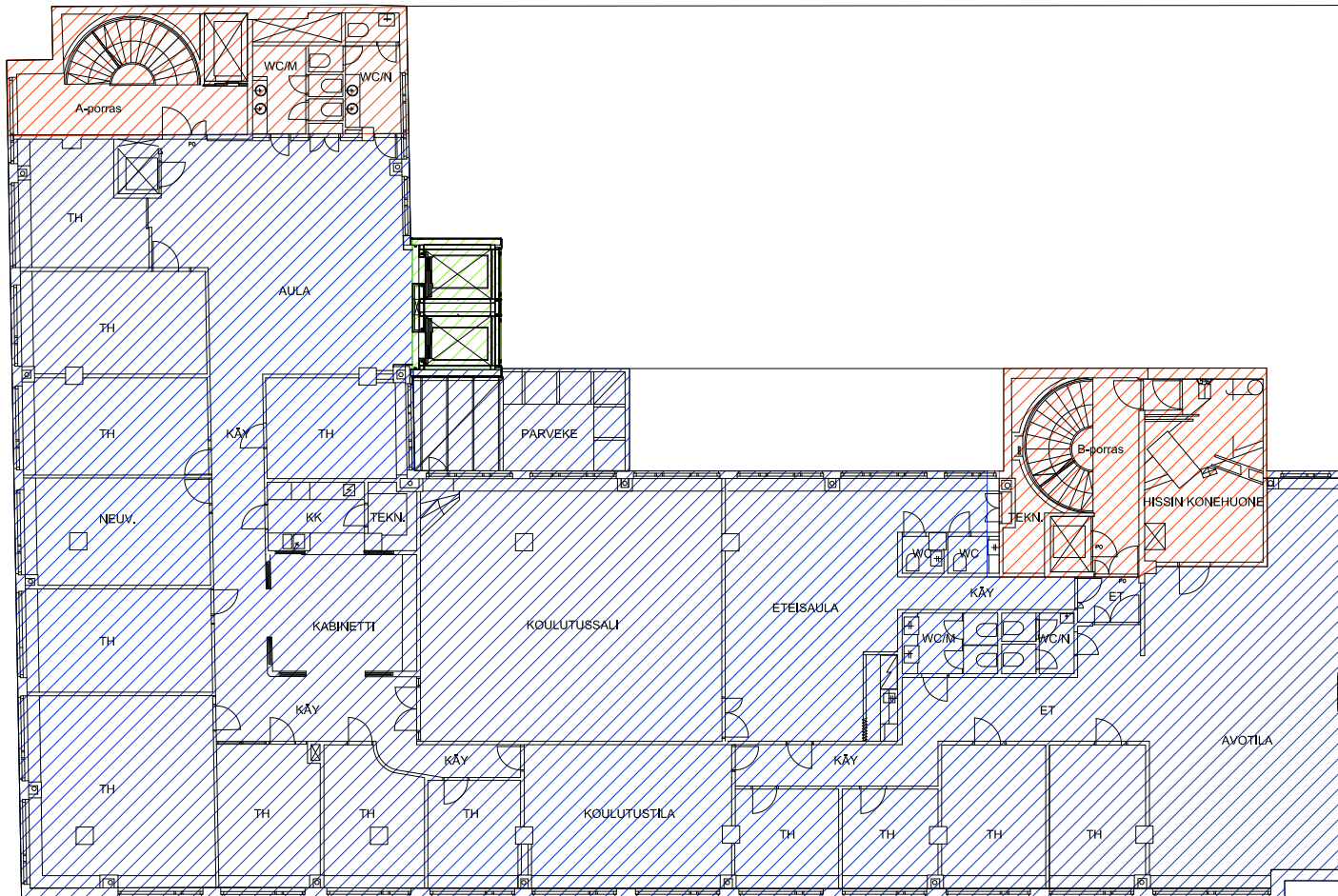
Vuoden 1997 jälkeen tehdyt 2. kerroksen tilamuutokset olivat pääasiassa väliseinämuutoksia. Vuonna 2015 valmistuneessa muutostyössä Isokadun konttori yhdistettiin myös 2. kerroksessa sisäyhteydellä Kalevankulman taloon osaksi ns. Asumisen maailman palvelukokonaisuutta ja rakennettiin uudet asiakashissit välille K-7k.

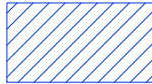

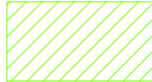
2. kerros 1:250



Talonmiehen asunto otettiin toimistokäyttöön vuonna 1986. Asiakashissien rakentamisen yhteydessä tehtiin väliseinämuutoksia toimistohuoneisiin.

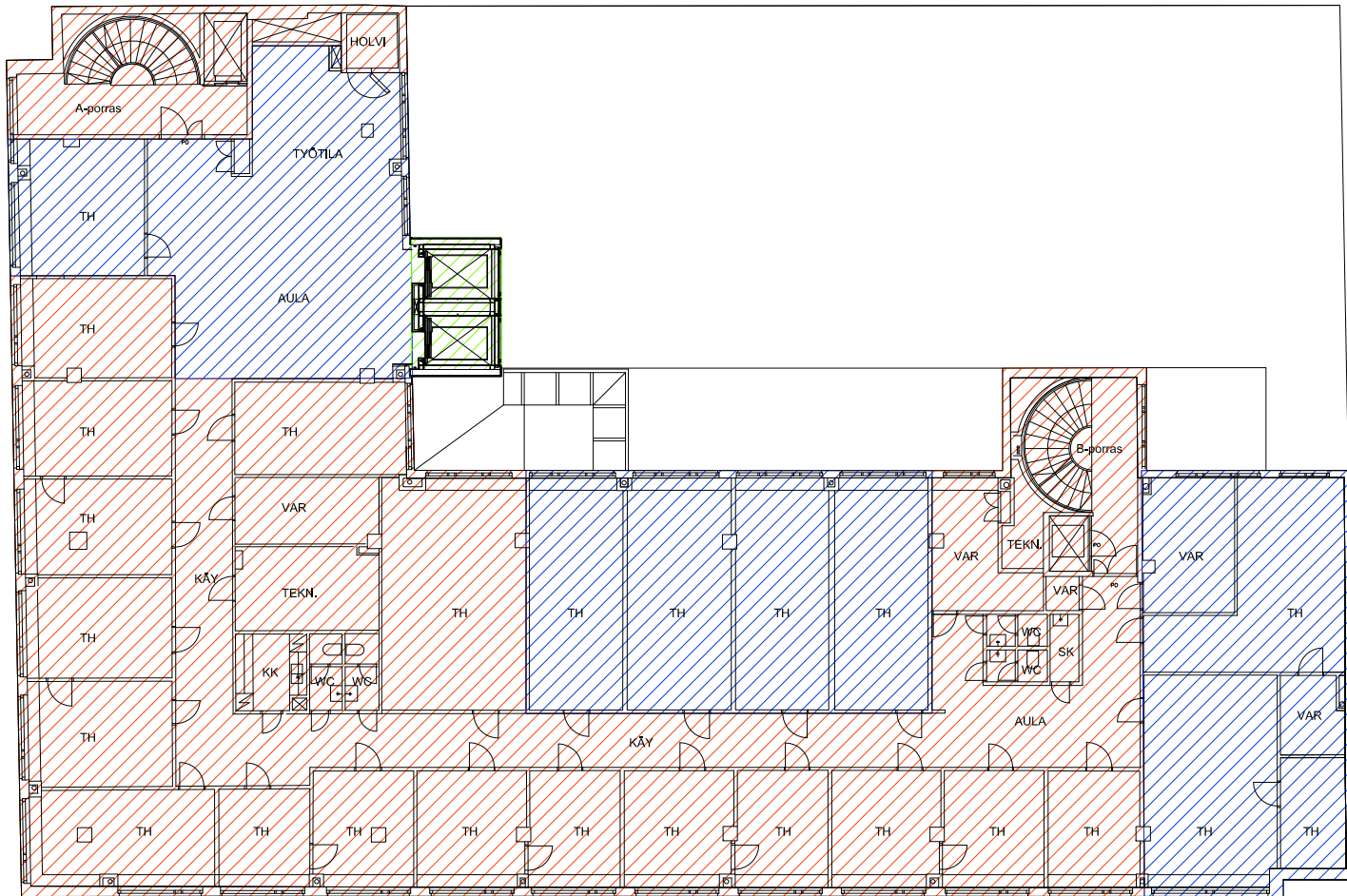
3. kerros 1:250

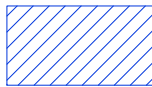
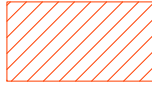
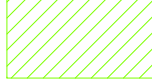


-  tilarakenne muutettu alkuperäisestä
-  alkuperäinen tilarakenne muutoksia pinnoissa
-  laajennus

4. kerroksen avotilaan rakennettiin Osuuspankin johdon työhuoneet vuonna 1977. Myös sen jälkeen on tehty väliseinämuutoksia ja laajempaa pintaremonttia vuonna 2005. Vuonna 1986 lisätty hydraulihissi nousee 4. kerrokseen ja vuonna 2015 lisätyt asiakashissit 7. kerrokseen.

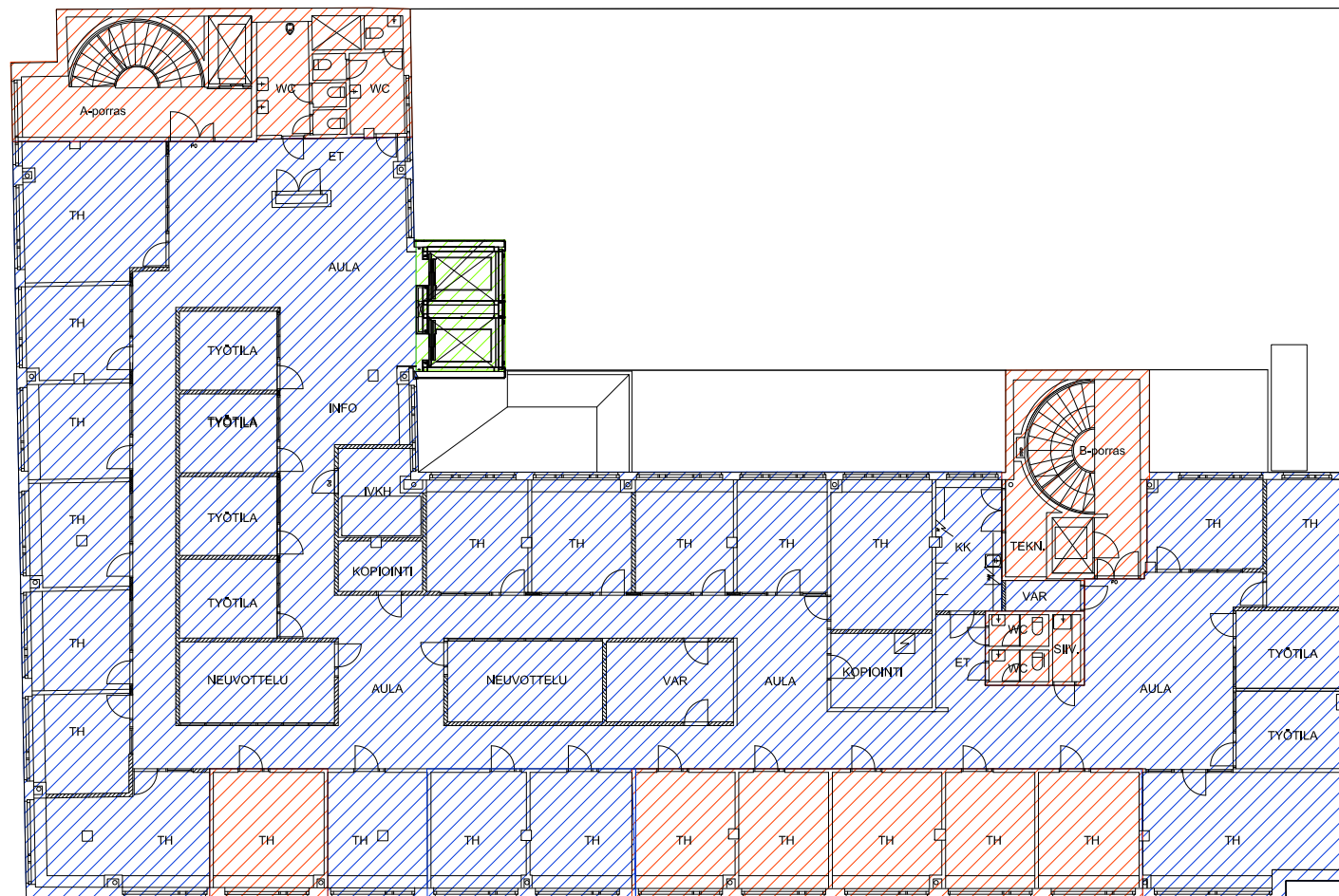
4. kerros 1:250

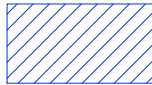
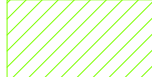


-  tilarakenne muutettu alkuperäisestä
-  alkuperäinen tilarakenne muutoksia pinnoissa
-  laajennus

5. kerroksen muutokset ovat asiakashissen rakentamista lukuun ottamatta väliseinämuutoksia.

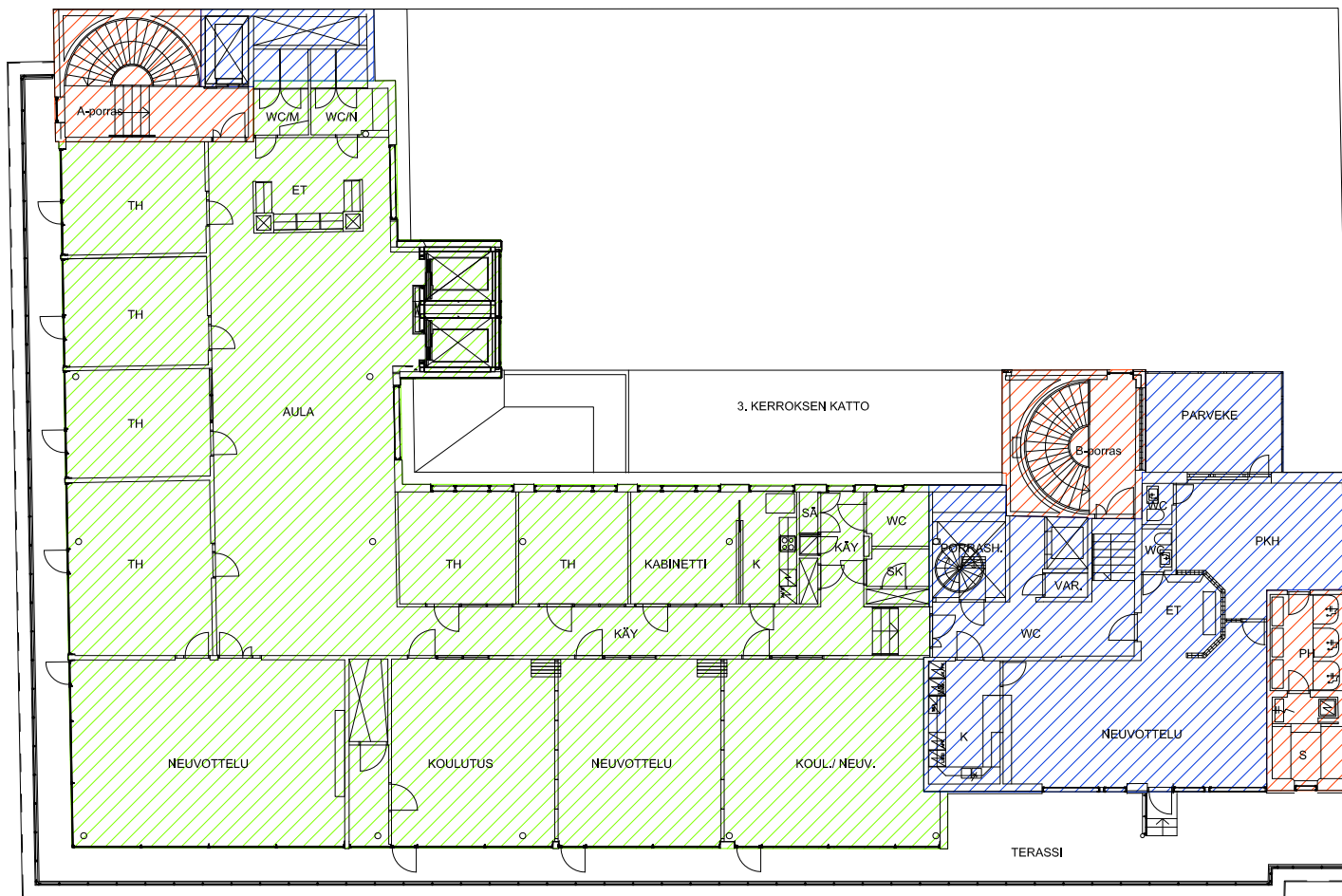
5. kerros 1:250



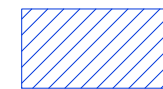
-  tilarakenne muutettu alkuperäisestä
-  alkuperäinen tilarakenne muutoksia pinnoissa
-  laajennus

6. kerrokseen tehtiin sisätilaremontti vuonna 2009. Tilamuutokset ovat pääasiassa työtilojen uudelleen järjestelystä johtuvia. Vuonna 2015 rakennettiin uudet asiakashissit ulkoseinälinjalle.

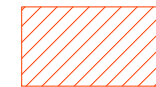
6. kerros 1:250



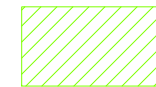
7. kerros 1:250



tilarakenne muutettu
alkuperäisestä

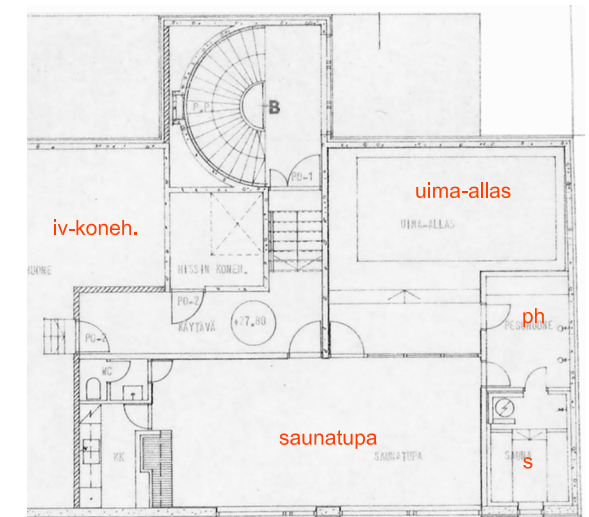


alkuperäinen tilarakenne
muutoksia pinoissa

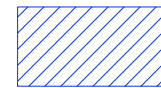
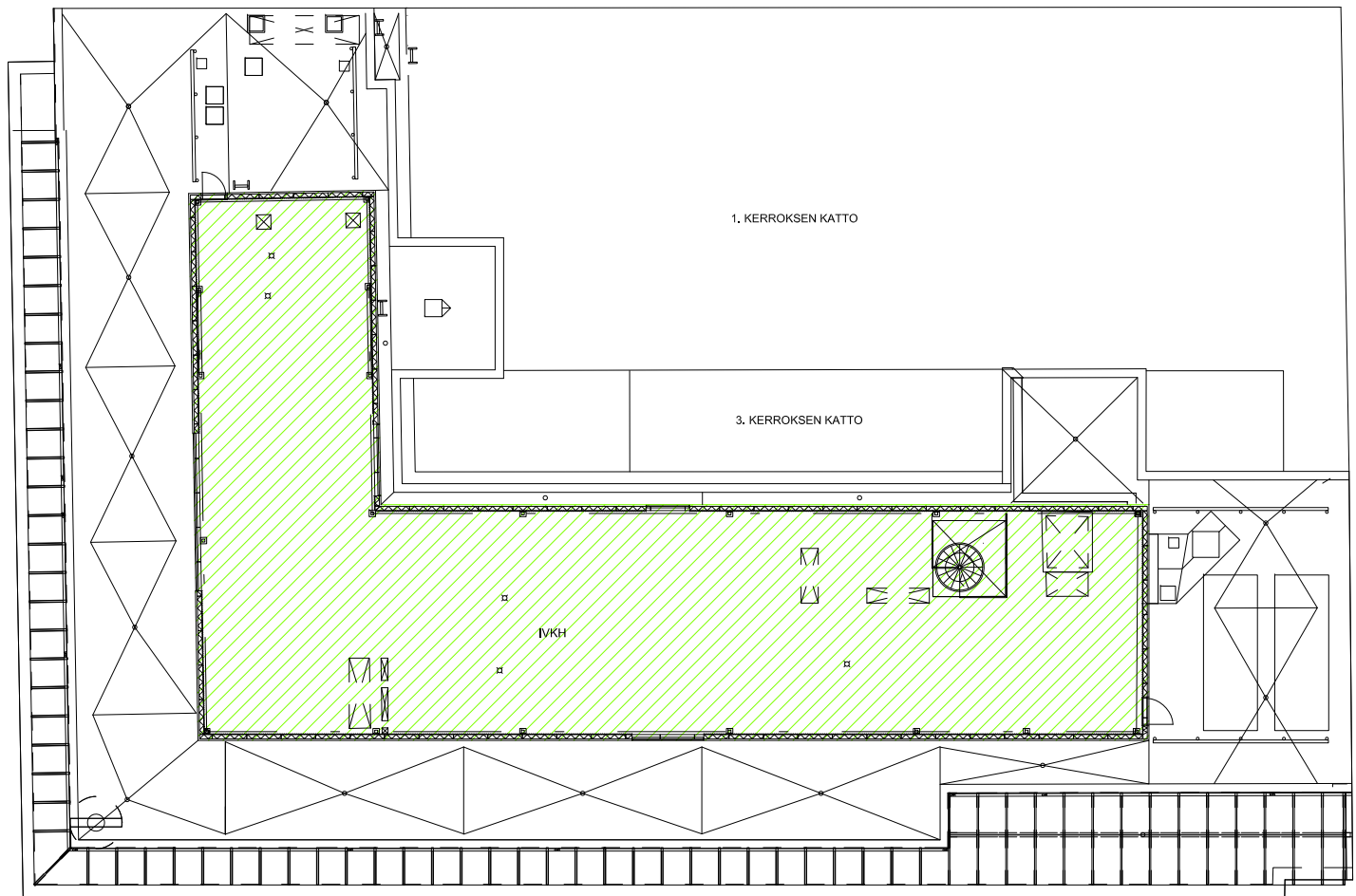


laajennus

Vuonna 1986 saunaosaston uima-altaan päälle rakennettiin nykyinen pukuhuone ja ulkopuolelle lisättiin uusi parveke. Saunatuovasta poistettiin takka ja wc-tilat siirrettiin pukuhuoneen yhteyteen. Teknississä tiloissa on tehty väliseinämuitoksia. V. 2005 rakennettiin uudet johdon tilat entiselle vesikatolle ja minkä jälkeen uudistettiin myös saunaosaston pinnat. Sisäpihan puolelle rakennettiin uudet asiakashissit v. 2015.



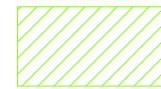
alkuperäiset saunatilat 1:250



tilarakenne muutettu
alkuperäisestä



alkuperäinen tilarakenne
muutoksia pinnossa

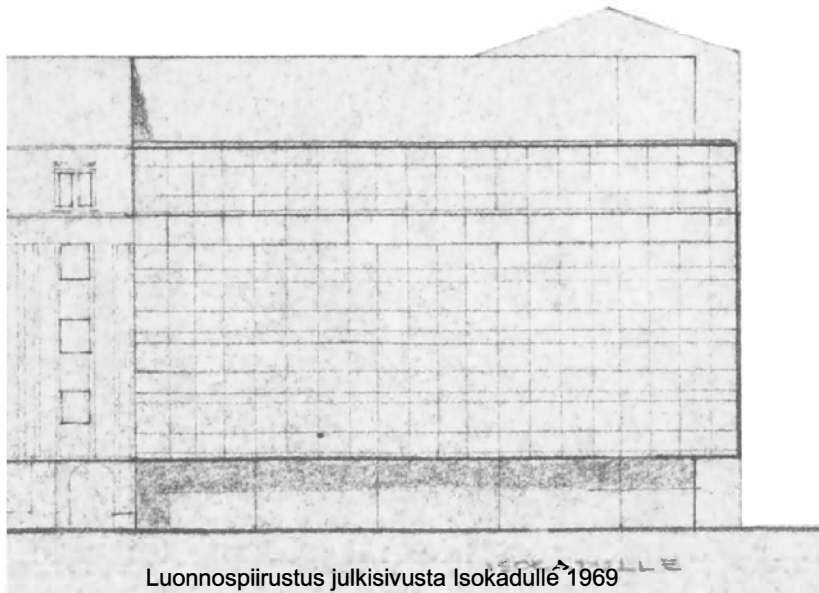


laajennus

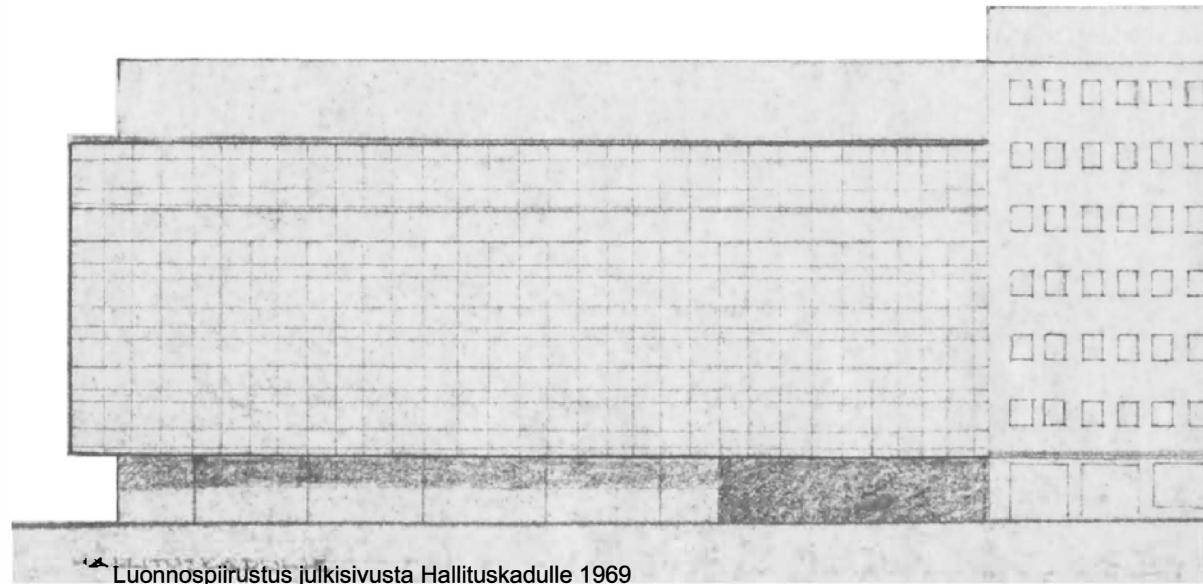
Vuosina 2004-05 rakennettiin uusi iv-konehuone
7. kerroksen laajennuksen päälle.

IVKH- kerros 1:250

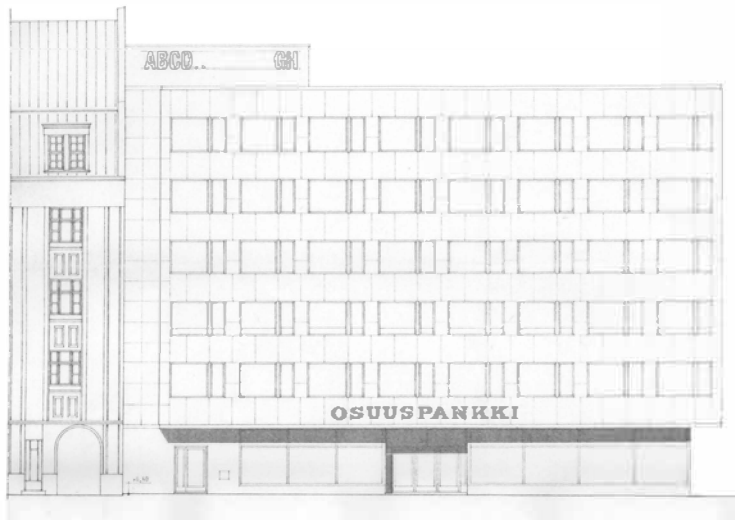
4.4 Osuuspankin julkisivut: säilyneisyyskaavio



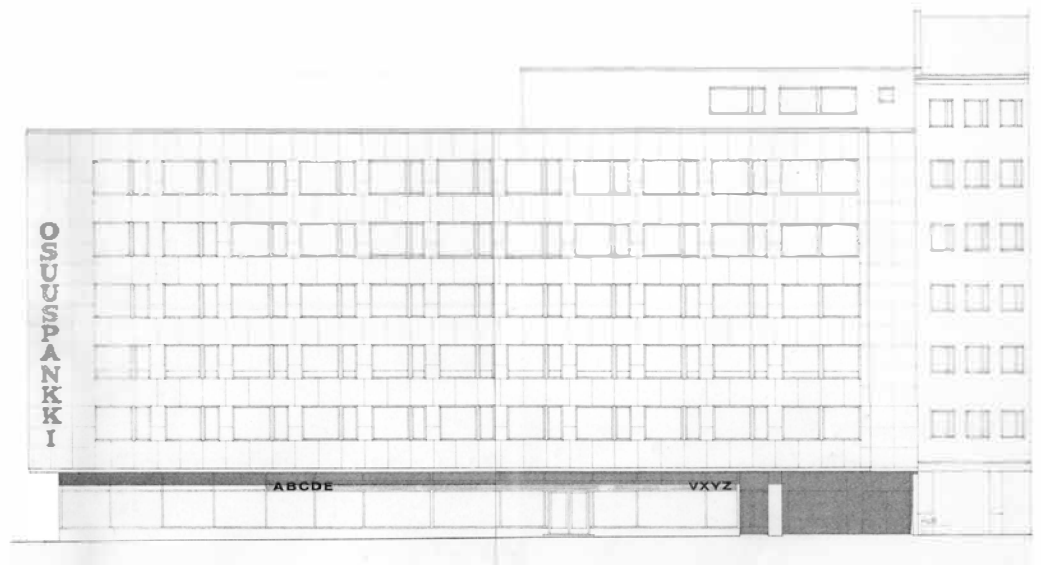
Luonnospiirustus julkisivusta Isokadulle 1969



Luonnospiirustus julkisivusta Hallituskadulle 1969



53 Lupahakemuksen julkisivupiirros Isokadulle 1970
Arkkitehtitoimisto Sirkka ja Aarne Piirainen

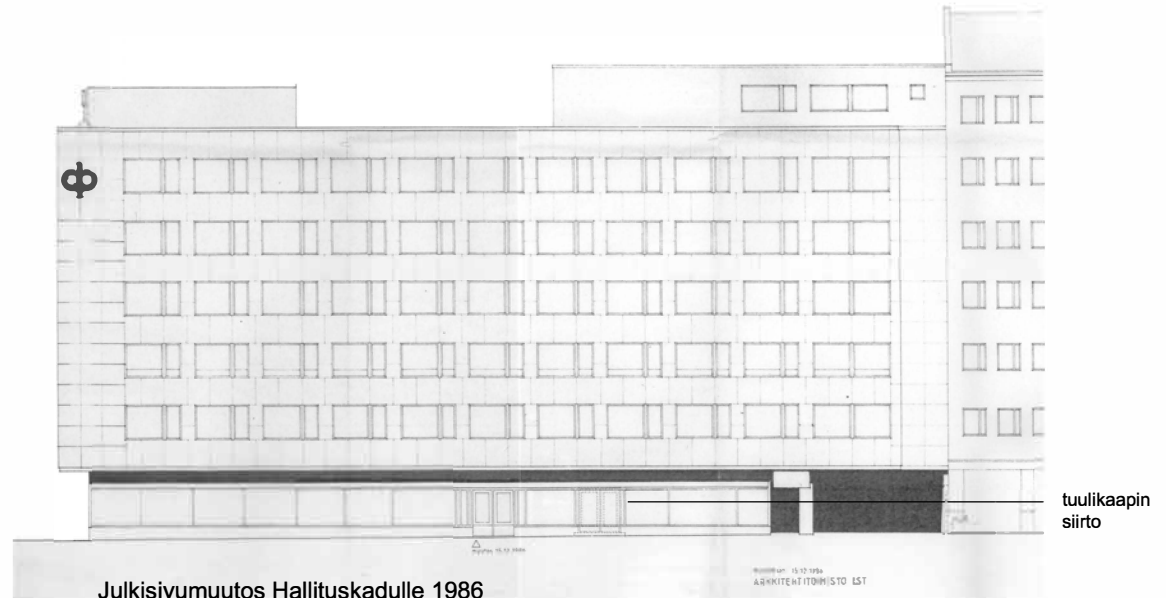


Lupahakemuksen julkisivupiirros Hallituskadulle 1970
Arkkitehtitoimisto Sirkka ja Aarne Piirainen

1:400



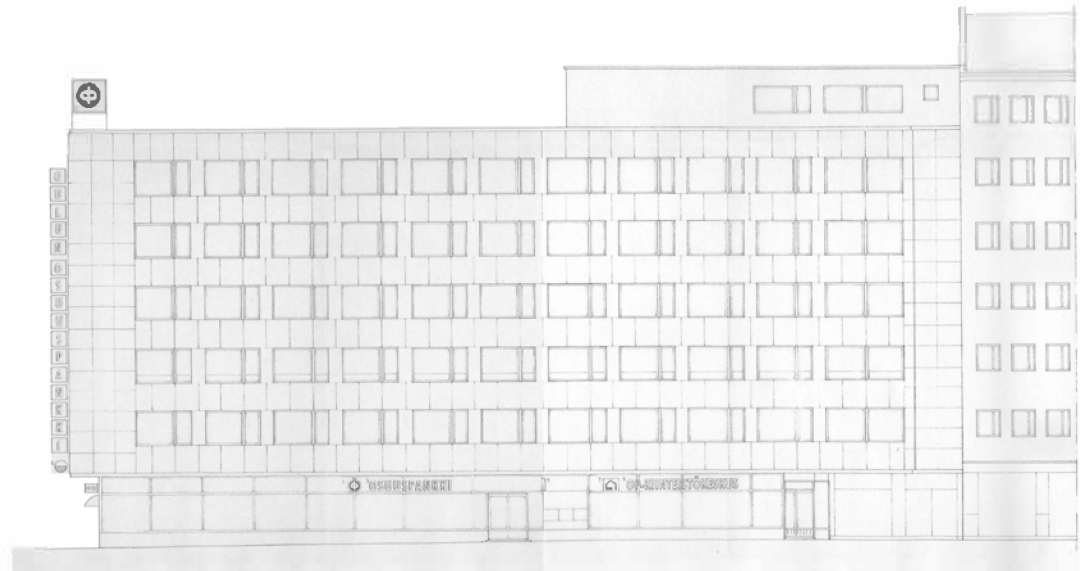
Julkisivumuutos Isokadulle 1986
 Arkkitehtitoimisto LST



Julkisivumuutos Hallituskadulle 1986
 Arkkitehtitoimisto LST

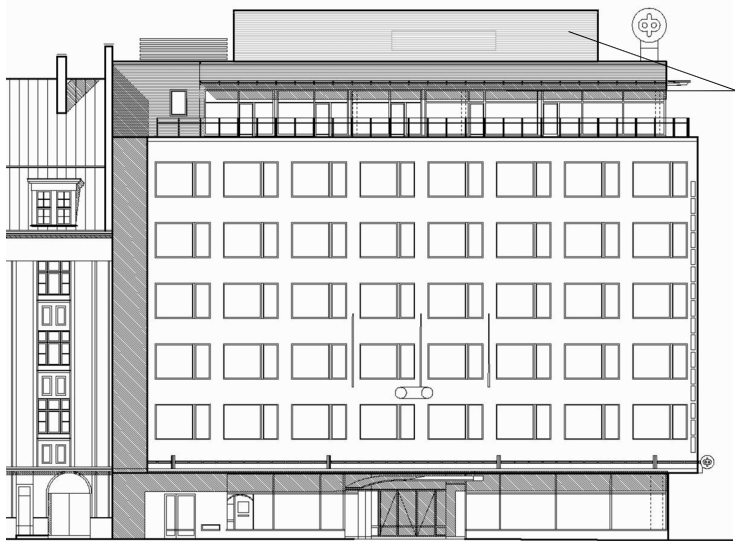


Uudet valomainokset Isokadulle 1997
 Arkkitehtitoimisto Kari Harmainen Oy



Uudet valomainokset Hallituskadulle 1997
 Arkkitehtitoimisto Kari Harmainen Oy

1:400

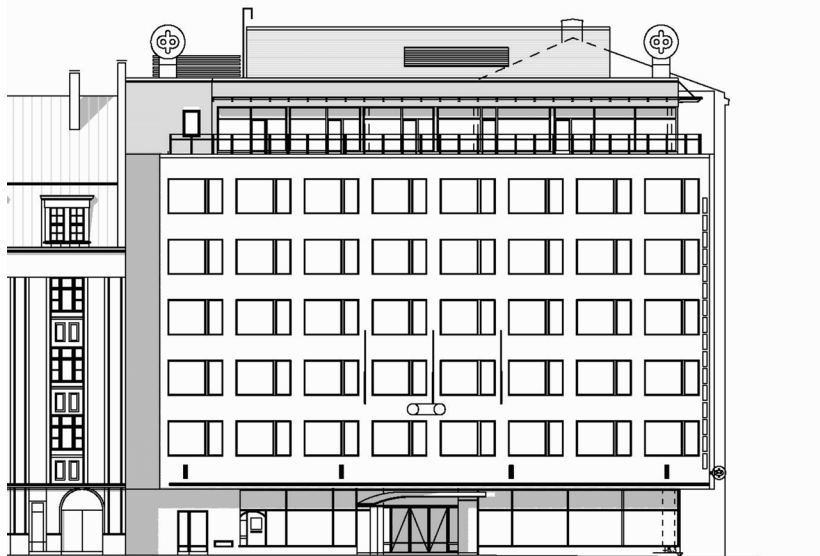


uusi ullakkokerros ja
iv-konehuone

Julkisivumuutos Isokadulle 2005
Arkkitehtitoimisto Laatio Oy



Julkisivumuutos Hallituskadulle 2005
Arkkitehtitoimisto Laatio Oy



Julkisivumuutos Isokadulle 2015
Arkkitehtitoimisto Laatio Oy

uusi sisäänkäynti



Julkisivumuutos Hallituskadulle 2015
Arkkitehtitoimisto Laatio Oy

1:400

4.5 Kuvavertailu pankkisalista



Pankkisalia laajennettiin 1977 ja kuvassa oleva takaseinä siirrettiin. Palvelupaikkojen järjestely on muuttunut vuosikymmenten saatossa avoimista palvelutiskeistä näkösuojin varustetuiksi tiskeiksi ja lopulta palveluhuonekkeiksi. Alakattoon upotetut valaisimet ovat palanneet pankkisaliin ja yleisvalon määrä on kasvanut. (Sanomalehti Kalevan kuva-arkisto).



Palvelutiskit 2003. (Kuvat Arkkitehtitoimisto Laatio Oy)



Asiakaspalvelusolut 2005.



Asiakaspalvelusolut 2020.



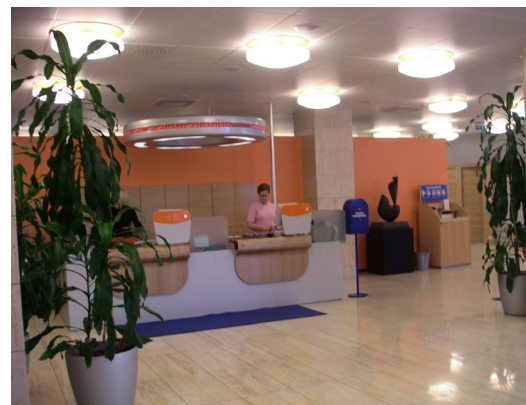
Näkymä sisäänkäynnistä pankkisaliin vuonna 1971. Vanha kuvauspaikka on nykyään tuulikaapin puolella. (Sanomalehti Kalevan kuva-arkisto)



Näkymä pankkisaliin vuonna 2020. Avaran salin sijaan infopiste vastaanottaa tulijat. (Kuvat Arkkitehtitoimisto Laatio Oy)



Info vuonna 1997.



Info vuonna 2004.



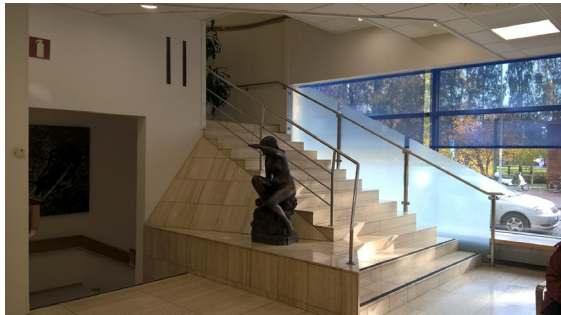
nfo vuonna 2006.



Toiseen kerrokseen johtavan pääportaan kaidetta muutettiin vuonna 1987.



Näkymä pankkialista rakennuksen valmistumisen aikaan 1971. (Sanomalehti Kalevan kuva-arkisto)



Porraskaiteet uusittiin vuonna 2004.
(Kuvat Arkkitehtitoimisto Laatio Oy)



Itsepalveluautomaattien yleistyessä tuulikaappia laajennettiin vuonna 1987. Runkorakennetta vahvennettiin ja näkyvyyttä ulos suljettiin.



Tuulikaappi vuonna 2020. Näkyvyyttä ulos päin on avattu. Itsepalvelutila on siirretty Hallituskadun puolelle.



Oulun Osuuspankin päärakennus vuonna 2020. (Arkkitehtitoimisto Laatio Oy)

5. Yhteenveto ja analyysi

Oulun Osuuspankin pääkonttorin rakentamisen myötä purettiin korttelin numero 20 viimeiset puutalot. Samalla kortteli täydentyi neljän suuren muodostamaksi umpikortteliksi. Rakennustyyleiltään erilaiset rakennukset muodostavat kokonsa puolesta tasapainoisen korttelin.

Oulun Osuuspankin pääkonttori oli valmistumisensa aikaan yksi Oulun modernismin helmistä. Valkoinen marmorikuutio oli sekä julkisivuiltaan että sisätiloiltaan selkeälinjainen ja pelkistetty. 80- ja 90-luvuilla pankkisalia on muokattiin ajan tarpeita vastaavaksi ja samalla se menetti alkuperäistä avaruuttaan. Palvelutiskit muutettiin avotiskeistä yksityisyyden suojaa varjelevampaan suuntaan. Entisen, visuaalisesti keveän tuulikaapin rakenteet muutettiin paksummiksi ja samalla tuulikaappi muuttui iltakäytön myötä turvallisuussyistä umpinaisemmaksi. Saunaosastosta tuli uusimisen jälkeen väljempi ja toimivampi, mutta se menetti alkuperäisen suunnitelman mukaisen uima-altaan takkatiloineen.

2000-luvulla uudet teknologiat, digitaaliset palvelut ja liiketoimintamallit ovat haastaneet pankkien toimintaympäristöä ja tilasuunnittelua: Alun perin väljää, yhtenäistä pankkisalia on jaettu kevytrakenteisin seinin erityyppisiin toiminnallisiin vyöhykkeisiin. Palvelutiskien tilalle ovat tulleet huonemaiset, lasiseinäiset palvelusolot. Info- ja pikapalvelupisteitä sekä itsepalvelutiloja on lisätty. Pankin työtiloihin toi lisätilaa lasinen, julkisivulinjasta sisään vedetty ullakkokerroksen laajennus. Vuonna 2015 viereisen Kalevankulman talon kautta korttelin läpi avattu kulkuyhteys *Rotuaarin* jatkeena toimivalle Kirkkokadun osalle sekä nopeat pysty-yhteydet kerroksiin ja *Kivisydämeen* eivät vain vastanneet palvelukulttuurin muutokseen, vaan myös liittivät Oulun OP:n päärakennuksen entistä tiiviimmin osaksi Oulun kehittyvää kävelykeskustaa. Mielenkiintoisena yksityiskohtana voidaan mainita vuonna 2003 rakennushistoriaselvityksen yhteydessä löytynyt, vuodelle 1968 päivätty luonnospiirustus, jossa ullakkokerros esiintyy massaltaan erehdyttävän samanlaisena kuin 35 vuotta myöhemmin luonnosvaiheessa ollut ullakkolaajennus!

Museoviraston vuonna 2009 tekemän valtakunnallisen inventoinnin RKY:n perusteella Oulun Osuuspankin päärakennuksen sijaintipaikan viereiset Otto Karhin ja Snellmanin puistot sisältävä ns. Kaupunginojan varren puistovyöhyke rakennuksineen on valtakunnallisesti merkittävä kulttuuriympäristö. RKY:n kohteet antavat kohde-

tyypeittäin, alueellisesti ja ajallisesti monipuolisen kokonaiskuvan maamme rakennetun ympäristön historiasta ja kehityksestä.¹ Pankkirakennuksen terassilta käsin voikin helposti hahmottaa rakennuksen merkityksen osana molempia edellä mainittuja, Oulun keskustan merkittäviä, pääosin saman aikakauden rakennusten rajaamia, yhtenäisiä kaupunkitiloja. Tässä viitekehyksessä Oulun Osuuspankin päärakennus on Kiinteistö Oy Säästö-Ruutan ohella em. puistojen suojellun ympäristökokonaisuuden ainoa 1970-luvun rationalismin arkkitehtuuria edustava rakennus, ja tuon rakennuskauden ainoa ns. aukkoikkunallisen rakentamisen edustaja.²

Julkisivuiltaan Oulun Osuuspankin päärakennus on säilynyt alkuperäisessä asussaan ullakkokerroksen laajennusta, katujulkisivujen materiaalimuutosta ja pääsisäänkäynnin katosta lukuun ottamatta. Se on säilynyt hyvin toiminnallisestikin vuosien saatossa tehdyistä tilamuutoksista huolimatta, ja samalla todistanut modernismin tavoitteleman muuntojoustavuuden idean toimivuutta aina nykypäivään saakka: Rakennus on edelleen alkuperäiseksi tarkoitettussa toimistokäytössä ja pankin omistuksessa. Toteutetuksi suunnitelmaksi harvinainen autohissi ja siihen liittyvä erikoinen pysäköinti- järjestely ovat myös edelleen jokapäiväisessä käytössä. Eri vuosikymmenillä tehdyt muutostyöt ovat tiloissa hyvin havaittavissa ajallisina kerrostumina. Muutostöiden ja tilankäytön tehostamisen yhteydessä kiinteistössä on kuitenkin noussut esiin toiminnallisia haasteita ja taloteknisiä ongelmia, jotka odottavat ratkaisua.

Ominaispiirteiltään hyvin säilynyt Osuuspankin päärakennus edustaa oman aikansa edistyksellisiä ja arkkitehtonisia arvoja: Vaikka kohteella ei ole varsinaista suojelustatusta, Oulun modernin ruutukaavakeskuksen rakennuskannan inventointiraportti vuodelta 2016 arvottaa rakennuksella olevan kaupunkikuvallisen merkityksen ohella myös identiteetti- ja paikallista arvoa sekä rakennustaiteellista merkitystä.³

¹ *Valtakunnallisesti merkittävät rakennetut kulttuuriympäristöt. Kaupunginvarren puistovyöhyke.* Museovirasto. Inventointi verkossa. 2009. http://www.rky.fi/read/asp/r_kohde_det.aspx?KOHDE_ID=4488. Viitattu 16.10.2020.

² *Oulun moderni ruutukaavakeskusta. Modernin rakennuskannan inventointi 2016.* Oulun kaupungin rakennussuojelutyöryhmä. Oulun kaupungin yleiskaavoitus. Oulun kaupunkisuunnittelu. Sarja A 222. Oulu 2016, s. 51.

³ *Oulun moderni ruutukaavakeskusta. Modernin rakennuskannan inventointi 2016*, s. 41, s. 51, s. 59, s. 111.

6. Lähteet

Kirjalliset lähteet

Bäckström, Maija-Liisa. *Oulun Osuuspankki 1914-1989*. Gummerus Kirjapaino Oy, Jyväskylä 1989
Hautala, Kustaa. *Oulun kaupungin historia III 1809-1856*. Kirjapaino Osakeyhtiö Kaleva, Oulu 1975
Hautala, Kustaa. *Oulun kaupungin historia IV 1856-1918*. Kirjapaino Osakeyhtiö Kaleva, Oulu 1976
Hautala, Kustaa. *Oulun kaupungin historia V 1918-1945*. Kirjapaino Osakeyhtiö Kaleva, Oulu 1982
Kalajoki, Atte. *Totta ja tarua, Panun pakinoita 66 vuotta*. Painotalo Casper Oy, Kurikka 2001
Korhonen, Markus H. *Puistola*. Kirjapaino Kaleva Oy, Oulu 2002
Manninen, Turo. *Oulun kaupungin historia VI 1945-1990*. Gummerus Kirjapaino Oy, Jyväskylä 1995
Niskala, Kaarina; Okkonen, Ilpo. *Oulun Graadi, 350 vuotta asemakaavoitusta*. Kirjapaino Kaleva, Oulu 2002
Oulun moderni ruutukaavakeskusta. Modernin rakennuskannan inventointi 2016. Oulun kaupungin rakennussuojeluyöryhmä. Oulun kaupungin yleiskaavoitus. Oulun kaupunkisuunnittelu. Sarja A 222. Oulu 2016
Valkean kaupungin vaiheet, Oulun historiaa. Gummerus Oy, Jyväskylä 1987
Valtakunnallisesti merkittävät rakennetut kulttuuriympäristöt. Kaupunginojan varren puistovyöhyke. Museovirasto. Inventointi verkossa. 2009. http://www.rky.fi/read/asp/r_kohde_det.aspx?KOHDE_ID=4488.
Uuden Seurahuoneen Rakennushistoria, Petrellin palatsin tarina. Nelita Oy, 2002

Valokuvat ja piirustukset

Arkkitehtitoimisto Laatio Oy
Fleig, Karl, toim. *Alvar Aalto, Band II 1963-1970*. Verlag für Architektur Artemis Zürich, 1971
Hautala, Kustaa. *Oulun kaupungin historia IV 1856-1918*. Kirjapaino Osakeyhtiö Kaleva, Oulu 1976
Kaleva Sanomalehti, Kuva-arkisto
Korhonen, Markus H. *Puistola*. Kirjapaino Kaleva Oy, Oulu 2002
Niskala, Kaarina; Okkonen, Ilpo. *Oulun Graadi, 350 vuotta asemakaavoitusta*. Kirjapaino Kaleva, Oulu 2002
Oulun Kaupunginarkisto/rakennuslupa-asiakirjat
Oulun kaupungin Tekninen keskuksen Karttapiste/asemapiirustukset
Oulun Osuuspankin arkisto/rakennuspiirustukset ja valokuvat
Uuden Seurahuoneen Rakennushistoria, Petrellin palatsin tarina. Nelita Oy, 2002
Uuno Laukan valokuvakokoelma / Pohjois-Pohjanmaan museo
Valkean kaupungin vaiheet, Oulun historiaa. Gummerus Oy, Jyväskylä 1987

Suulliset lähteet

Esko Kääriäinen, Oulun Osuuspankin kiinteistöpäällikkö, Oulu, 23.7. ja 12.8.2003
Muutostyöhankkeisiin vuosina 2004-2016 osallistuneet suunnittelijat, Arkkitehtitoimisto Laatio, Oulu, lokakuu 2020