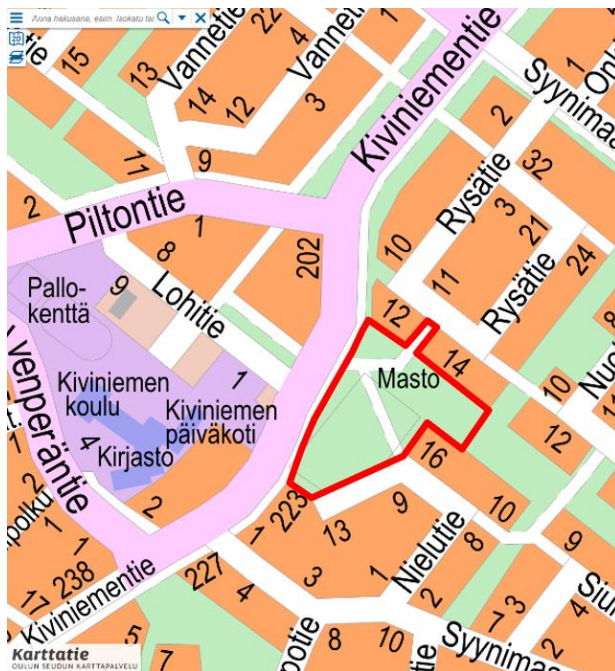




OULUN HAUKIPUTAAN KIVINIEMENTIEN Y-TONTIN LINNUSTO- SELVITYS V. 2021 JA 2022



5.12.2022

Juha Siekinen

KOSTEIKKOMAAILMA

Sisällys

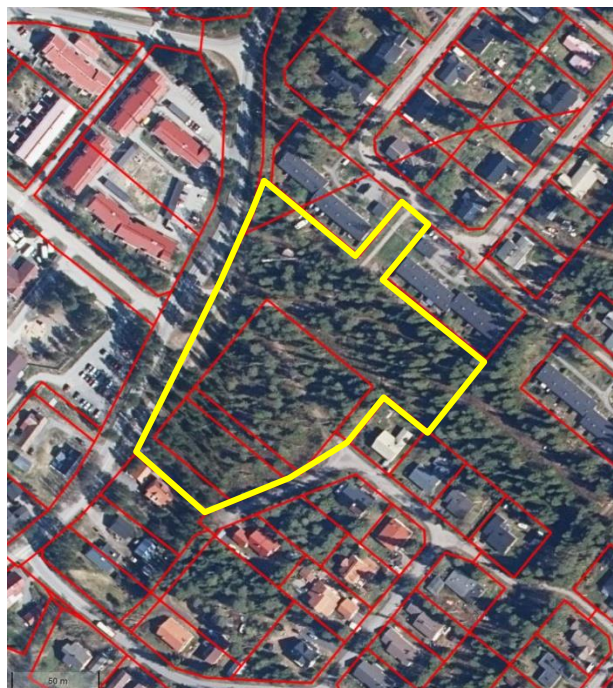
JOHDANTO.....	3
YLEISKUVAUS	3
ARVIOINTIMENETELMÄT	4
KASVILLISUUS.....	4
ELÄIMISTÖ	5
Linnusto.....	5
Muu eläinlajisto	5
YHTEENVETO JA JOHTOPÄÄTÖKSET	7

JOHDANTO

Oulun Haukiputaan Kiviniemessä sijaitsevan Kiviniementien ns. Y-tontin linnustoselvitys on tehty kaavoituksen taustaselvitykseksi Oulun kaupungin toimeksiannosta. Selvityksen on laatinut Kosteikkomaailma. Kartta-aineistot ovat Maanmittauslaitoksen ja Oulun kaupungin aineistoja.

YLEISKUVAUS

Selvitysalue sijaitsee Oulun Haukiputaan Kiviniemessä. Selvitysalue rajoittuu länsireunasta Kiviniementiehen, pohjoisreunasta Rysätiehen ja eteläreunasta Nielutiehen.



Kuva 1. Selvitysalueen sijainti kartta-aineistoissa ja väriortokuvassa. Selvitysalue on rajattu punaisella ja keltaisella värillä.

ARVIOINTIMENETELMÄT

Kasvillisuutta tarkasteltiin linnustolaskentojen yhteydessä. Huomiota kiinnitettiin metsätyyppejä määrittävän kasvillisuuden lisäksi elävään puustoon ja lahopuuhun, koska ne vaikuttavat osaltaan lintujen elinympäristöjen valintaan.

Linnustokartoitukset tehtiin v. 2021 ja v. 2022 uudestaan, jotta pesimälinnusto voitiin kartoittaa luotettavammin soidinkauden eri vaiheissa. Vuonna 2021 laskennat tehtiin peräkkäisinä päivinä 10.6.2021 klo 4.55–5,40 ja 11.6.2021 klo 3.45–4.10. Vuonna 2022 laskennat tehtiin 4.5.2022 klo 5.55–6.30, 14.5.2022 klo 6.15–6.45 ja 31.5.2022 klo 4.25–4.55.

Linnustokartoitusten yhteydessä havainnoitiin muuta eläimistöä.

KASVILLISUUS

Alue on tuoreen ja kuivahkon kankaan metsää, jossa puusto on varttunutta. Pohjakerroksessa kasvaa mm. seinä- ja kerrossammal, varpuina kasvaa mustikkaa ja puolukkaa. Puustossa on paikoin aukkoja, paikoin muutaman puun muodostamia ryhmiä. Puuston tilajakauma on siten epäsäännöllinen. Latvuskerros on monijaksoinen. Valtapuuna on rinnankorkeusläpimitaltaan 25–35 cm mänty ja seassa läpimitaltaan 15–25 cm kuusta. Alikasvoksena kasvaa läpimitaltaan alle 15 cm mäntyä ja kuusta sekä paikoin alle 5 m korkeaa mäntyä, koivua ja pihlajaa ryhminä.

Lahopuuta on alle 10 m³/ha ja se on pääosin havupuuta kuolleena pysty- ja maapuuna. Lisäksi metsikössä on useita tervaksen vioittamia isoja mäntyjä, joiden latvus on kokonaan tai osittain kuollut.



Kuva 2. Länsireunan keskiosasta kuvattuna kaakkoon. Puusto on mäntyvaltaista ja sitä on harvennettu aikoinaan hyvin vaihtelevaan puustotiheyteen.

ELÄIMISTÖ

Linnusto

Selvitysalueen v. 2021 ja 2022 linnuston kartoituksen tulokset ovat taulukossa 1.

Laji	Suojelullinen asema			Parimäärä	Parimäärä
	EU dir	UHEX	KV	v. 2021	v. 2022
Räkättirastas				1	2
Kirjosieppo				2	1
Hernekerttu				1	1
Talitiainen				1	1
Sinitiainen					1
Peippo					1
Pajulintu					1
Vihervarpunen				1	1
Yhteensä				6 paria	9 paria
				5 lajia	8 lajia

Taulukko 1. Oulun Haukiputaan Kiviniementien selvitysalueen linnusto v. 2021 ja 2022.

EU dir = Euroopan Unionin lintudirektiivin liitteen I laji
UHEX = Uhanalaiset lajit, Suomen punaisen kirjan 2019 lintulajit:
CR = uhanalainen laji, luokka äärimmäisen uhanalaiset
EN = uhanalainen laji, luokka erittäin uhanalaiset
VU = uhanalainen laji, luokka vaarantuneet
KV = Suomen kansainvälinen vastuulaji

Selvitysalueella havaittiin kahden vuoden laskentakerran perusteella 7 lintulajia ja 10 lintuparia. Suojelullista asemaa ei ole millään havaituista lajeista. Kolopesijät, kirjosieppo, talitiainen ja sinitiainen pesivät selvitysalueella lähiasukkaiden asettamissa linnunpöntöissä. Joillakin kerroilla pöntöistä nähtiin linnun lentävän ulos, mikä on varma pesimähavainto. Lisäksi lähiympäristössä on taloja, joiden pihapiireissä on pönttöjä ja linnut hakevat ruokaa selvitysalueelta. Käpytikka havaittiin molempina vuosina selvitysalueella. Alueella ei kasva isoja koivuja tai haapoja, jotka ovat tavallisimmat pesimäpuut. Maastokäyntien aikana etsittiin pesimäkoloa, mutta sellaista ei löytynyt eikä esimerkiksi pesintään liittyvää varoittelua tai muuta vastaavaa. Tämän vuoksi lajia ei pidetty alueen pesimälajistoon kuuluvana.

V. 2022 käytiin selvittämässä myös selvitysalueen koillisosasta kaakkoon lähtevää metsäkäytävää 100 m etäisyydeltä. Sen puusto on havumetsävaltaista varttunutta ja paikoin tiheää, mutta lahoppuuta ei ole. Tämä alue selvitettiin varalta, jos siellä olisi esiintynyt uhanalaisiksi luokitellut hömö- ja töyhtötiainen. Näitä lajeja ei kuitenkaan havaittu. Siellä lauloivat laulurastas, punarinta, tali- ja sinitiainen sekä vihervarpunen. Nämä eivät ole uhanalaisiksi luokiteltuja lajeja.

Muu eläinlajisto

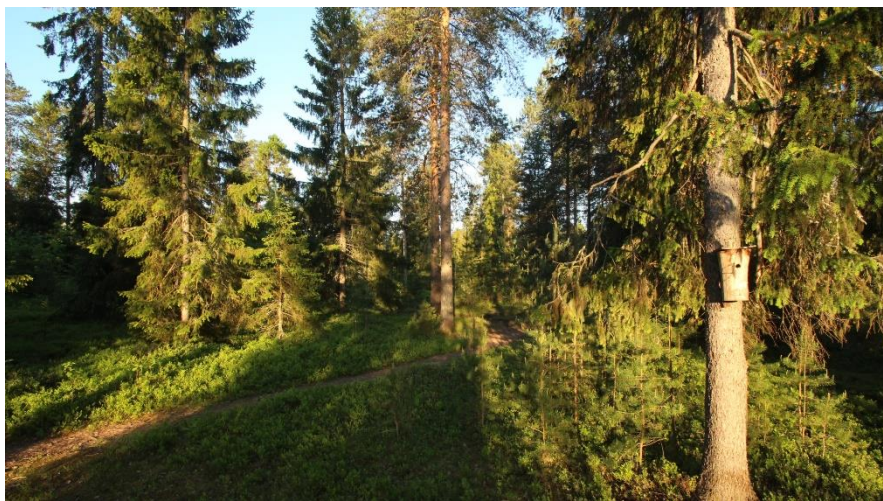
Selvitysalueella ei ole kosteikkoa eikä myöskään esimerkiksi viitasammakolle sopivaa elinympäristöä. Metsän reunaan on kaivettu jopa yksi oja, joka lienee kuiva lähes ympäri vuoden. Liito-oravalle metsikkö on liian harva, pieni ja metsämaisemassa pirstoutunut eikä sille tärkeää haapaa ole lainkaan.

Molempina vuosina alueella tavattiin orava ja sen todennäköinen pesä oli koillisosasta kaakkoon johtavan metsäkäytävän tiheässä kuusikossa. Selvitysalue on oravan ruokailualue, sillä se todettiin siellä useita kertoja. Lisäksi alueella havaittiin rusakko v. 2022.

Laji.fi:ssä ei ole selvitysalueelle tallennettu minkään lajin lajihavaintoja (tarkistettu 4.12.2022)



Kuva 3. Itäreunan keskiosasta kuvattuna länteen. Aukkoisessa puustossa kasvaa isoja, läpimitaltaan 30–35 cm mäntyjä ja hieman pienempää kuusta. Metsälinnuston kannalta metsän pieni koko ja pirstoutuneisuus heikentää elinympäristön laatua.



Kuva 4. Pohjoisosalla ison männyn ja kuusen alla kasvaa alikasvoksena nuorta mänty- ja lehtipuustoa. Lähitalojen asukkaat ovat laittaneet puihin lintujen pesimäpönttöjä, joista kahdessa pesi kirjosiippo. Monet kololinnut voivat pesiä pienissäkin metsiköissä, jos sinne on asennettu sopivan kokoisia pönttöjä ja ne pidetään kunnossa.



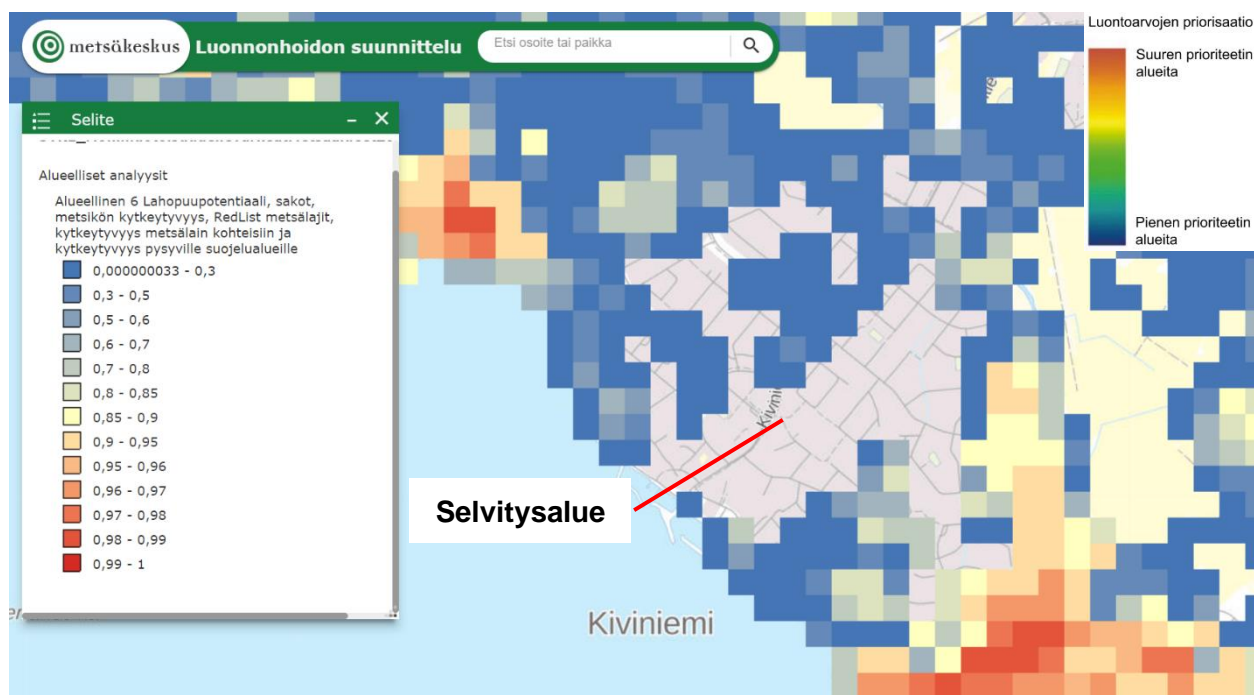
Kuva 5. Selvitysalue on mukavaa ulkoilu ympäristöä lähellä asutusta, sillä siellä on metsikköä halkovien pyöräteiden lisäksi helppokulkuisia polkuja kuivassa metsämaastossa. Lisäksi isot männyt ovat aina vaikuttavia, lahopuina ne lisäävät myös linnuille pesimä- ja ruokailupaikkoja.

Metsäalueiden merkitystä voidaan arvioida esimerkiksi Zonation-analyysin avulla. Kuvassa 6 on selvitysalueen ja sen lähiseudun monimuotoisuuden analyysi Zonationin perusteella. Metsähallituksen Internet-sivuilla on selvitetty analyysin tavoitteita:

”Zonation on asiantuntijoiden työkalu, jota käytetään maankäytön suunnittelussa vertailtaessa kohteiden paremmuutta luontoarvojen näkökulmasta. Zonation on Helsingin yliopiston tutkijoiden kehittämä tietokoneohjelmisto. Kehitystyön taustalla on pyrkimys suunnata monimuotoisuuden turvaamiseen käytettävät resurssit mahdollisimman tehokkaasti. Zonationilla etsitään kohteita, joilla suojelusta ja hoidosta on eniten hyötyä monimuotoisuuden turvaamiselle.

Zonation-analyysissä käytetään luonnosta kerättyjä, paikkatietojärjestelmiin tallennettuja tietoja. Sillä voidaan analysoida analyysiin valittujen muuttujien avulla alueiden välistä edustavuutta luontoarvojen näkökulmasta sekä esimerkiksi alueen merkitystä suojelualueiden kytkeytyvyyden edistämiseksi.

Zonation-analyysijä käytetään päätöksenteon tukena. Ne antavat päätöksentekijälle korvaamattoman arvokasta tietoa luontoarvojen jakautumisesta tarkasteltavien kohteiden välillä. Tulokset ovat kuitenkin vain yksi apuväline suojelu- tai luonnonhoitokohteiden valinnassa.”



Kuva 6. Zonation-analyysi selvitysalueesta ja sen lähiseudusta.

YHTEENVETO JA JOHTOPÄÄTÖKSET

Selvitysalue ei ole linnuston tai muun eläimistön kannalta merkittävä alue. Siellä ei ole tavattu lajistoa, jolla olisi jokin suojellinen asema. Linnusto on tavanomaista havumetsien linnustoa. Havaitut lajit esiintyivät melko tasaisesti koko alueelle. Metsälinnuston kannalta metsikkö on pieni ja se sijaitsee lähialueen metsämaisemassa kapean metsäkäytävän reunassa. Sillä on ekologinen metsäyhteys kaakkoon ja koilliseen, jonne molempiin suuntautuu lähes yhtenäinen, mutta kapea metsäkaistale. Selvitysalue on ekologisissa yhteyksissä lähinnä läpikulkuyhteys. Zonation-analyysi ei anna alueelle mitattua arvoa, joten sen perusteella selvitysalue ei ole luonnon monimuotoisuuden kannalta merkittävää aluetta.

Linnuston kannalta olisi eduksi, jos alueella ei tehtäisi puuston hakkuita. Kaikenlainen metsän ”siistiminen”, eli alikasvoksen poistaminen tai harventaminen, sairaiden ja kuolleiden puiden poisto ja metsän harventaminen tasaväliseksi ja yksijaksoiseksi ei ole etenkään metsälinnustolle eduksi. Huomionarvoista on, että puustossa on isoja mäntyjä, joiden latvus on kuollut tervaksen aiheuttamana. Isot lahopuut elävöittävät metsää. Jos ne aiheuttavat turvallisuusrisikin esimerkiksi pyörätiellä kulkijoille, ne voidaan kaataa. Mutta silloinkin ne olisi hyvä jättää metsään lisäämään lahoavasta puuaineksesta hyötyvän eläinlajiston elinmahdollisuuksia.