

NAHKATEHTAANKATU 6 MUSEO- JA TIEDEKESKUS LUUPPI

KEVYT MAISEMASELVITYS 2022

SIJAINTI JA NYKYTILANNE

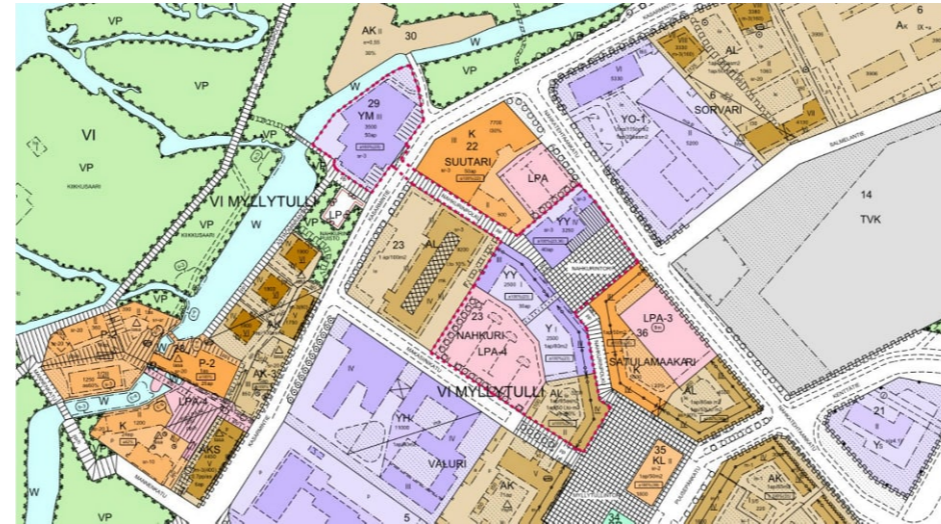
Asemakaavan muutosalueena on VI kaupunginosan, Myllytullin, korttelin 22 tontti nro 3, korttelin 23 tontit nro 2–5, kortteli 29, Nahkurintorin aukio sekä osa Kasarmintien ja Nahkurinpolun katualueista osoitteissa Nahkatehtaankatu 4–6, Kasarmintie 9 ja Makasiinikatu 9. Alue sijaitsee Oulun keskustan tuntumassa. Länsipuolella, taidemuseon takana, on vihreä Hupisaarten kaupunginpuisto. Alueen läpi kulkee pienellä matkalla Kasarmintie. Nahkurinpolku halkoo aluetta luode-kaakko-suuntaisesti. Eteläpuolella on Makasiinikatu, pohjoispuolella Nahkatehtaankatu. Itäpuolella sijaitsee Myllytullintori ja Nahkatehtaankatu 10:n kerrostalo.

Kaavamuutosalueen ympäristö on Myllytullin vanhaa teollisuusaluetta, jota on täydennysrakennettu 2000-luvun aikana. Muutosalueella sijaitsee vuosina 1920-luvulla valmistunut Åströmin nahkatehtaan voima-asema- ja vesitornirakennus, jossa toimii Museo- ja tiedeokeskus Luupin Tiedeokeskus, ja alun perin liimatehtaana toiminut vuonna 1921 valmistunut rakennus, jossa toimii Oulun taidemuseo. Molemmat rakennukset ovat kulttuurihistoriallisesti arvokkaita. Myllytullintorin laidalla sijaitsee vuonna 1995 valmistunut viisikerroksinen asuinkerrostalo.



Kartalla yhtenäisellä punaisella viivalla merkittynä asemakaavan muutosalue ja katkoviivalla alue, jolle hankkeella saattaa olla vaikutuksia.

VOIMASSA OLEVA ASEMAKAAVA



Voimassa oleva asemakaava. Suunnittelualue rajattu punaisella katkoviivalla.

VILMO

Viheralueverkosto ja luonnon monimuotoisuusraportin (VILMO) mukaan suunnittelualueen pohjoispuolella, Ainolan puistossa, on viheralueverkoston keskeisiä yhteyksiä ja alue kuuluu laajempaan uhanalaiskeskittymän alueeseen. Muutoin VILMO-merkintöjä suunnittelualueella ei ole.



VILMO - merkinnät vuoden 2020 ilmakuvaan päällä. Suunnittelualue on rajattu keltaisella. Merkintöjen selitteet taulukossa.

ALUEEN HISTORIALLINEN TARKASTELU KARTOIN

Vuoden 1953 karttakuvassa alueen eteläpuolella näkyy sivuraide rautatien pääreitiltä nahkatehtaalle. Eteläpuolella on varastoalueita ja peltotilkkuja.

Vuoden 1965 kartassa ei näy enää peltoalueita. Rautatie on vielä merkittynä.

Vuoteen 1989 mennessä sekä etelä- että pohjoispuolelle on rakennut lisää taloja ja rautatie on purettu. Vankila alueen ulkopuolella on kaikissa kartoissa samalla paikalla kuin vielä vuonna 2022.



Kartta vuodelta 1953. Suunnittelualue on sinisen ympyrän sisällä. Karttoihin on merkittynä taidemuseo ja Tietomaa.

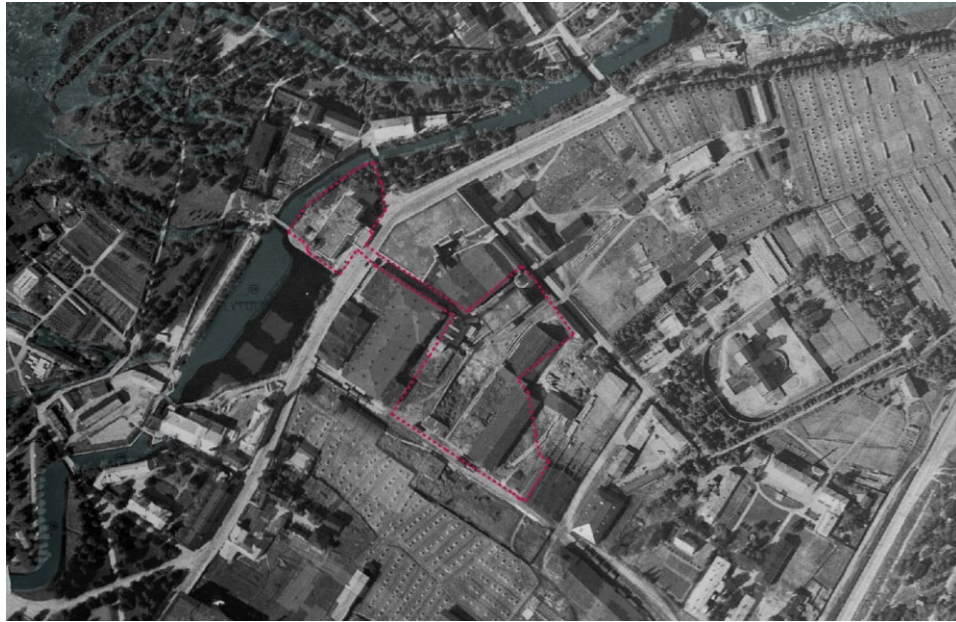


Kartta vuodelta 1965.



Kartta vuodelta 1989.

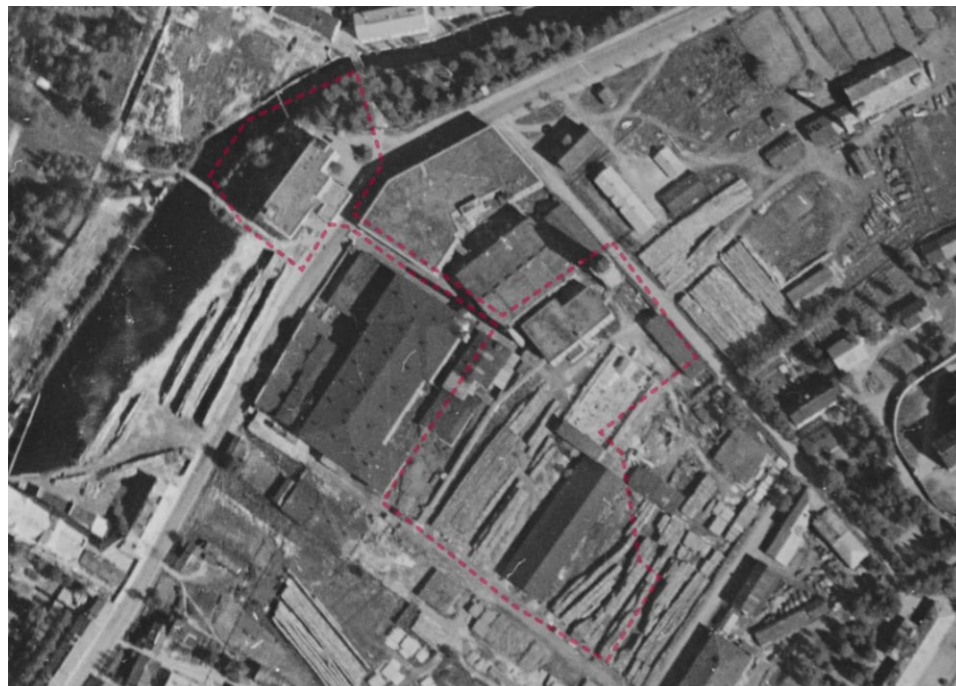
ALUEEN HISTORIALLINEN TARKASTELU ILMAKUVIN



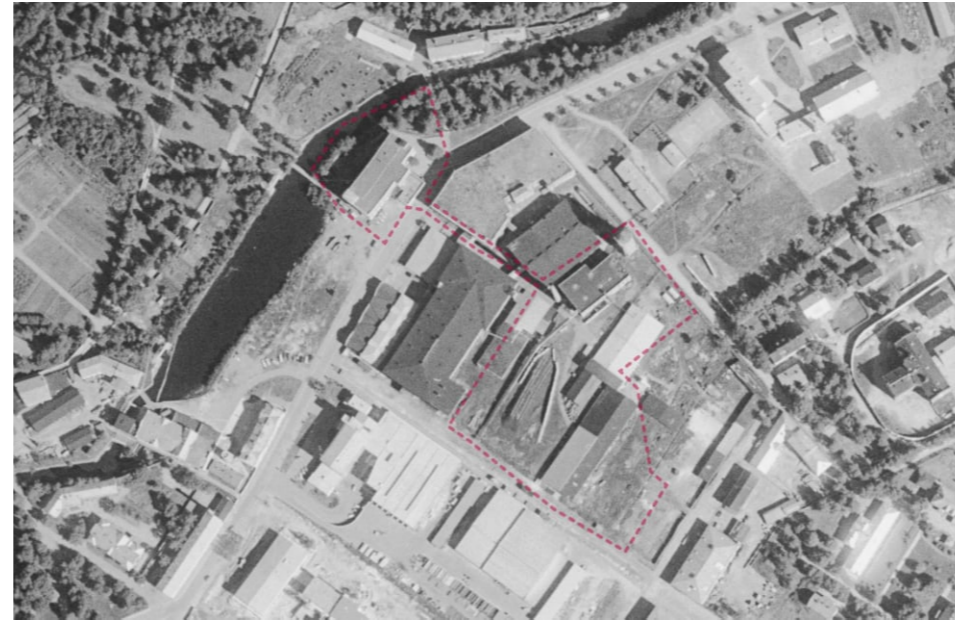
Ilmakuva vuodelta 1939. Suunnittelualue rajattuna punaisella katkoviivalla.

Vuoden 1939 ilmakuvassa suunnittelualueella ja sen läheisyydessä on näkyvissä rakennuksia, jotka ovat edelleen olemassa. Alueen eteläpuolella näkyy peltomaisema heinäseipäineen. Taidemuseon koillispuolella kasvaa isohkoja puita ja Kasarmintien varrella taidemuseon länsipuolella voisi olla istutusalue lähes samalla kohden kuin nykyinen lehmus kehikossaan. Kasarmintien linjaus erottuu selkeänä.

Vuoden 1947 kuvassa yhdeltä rakennukselta näyttäisi puuttuvan katto. Eteläpuolen peltoalue on suurelta osin muuttunut varasto-alueeksi. Suunnittelualueen sisäpuolelle näyttää kertyneen lisää varastoitavaa.



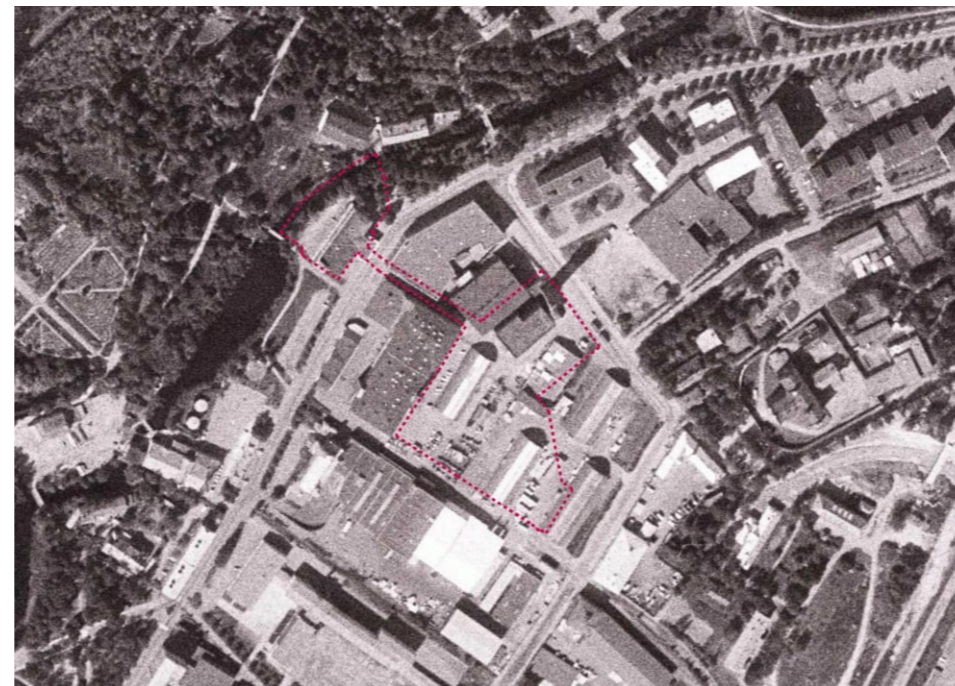
Ilmakuva vuodelta 1947. Suunnittelualue rajattuna punaisella katkoviivalla.



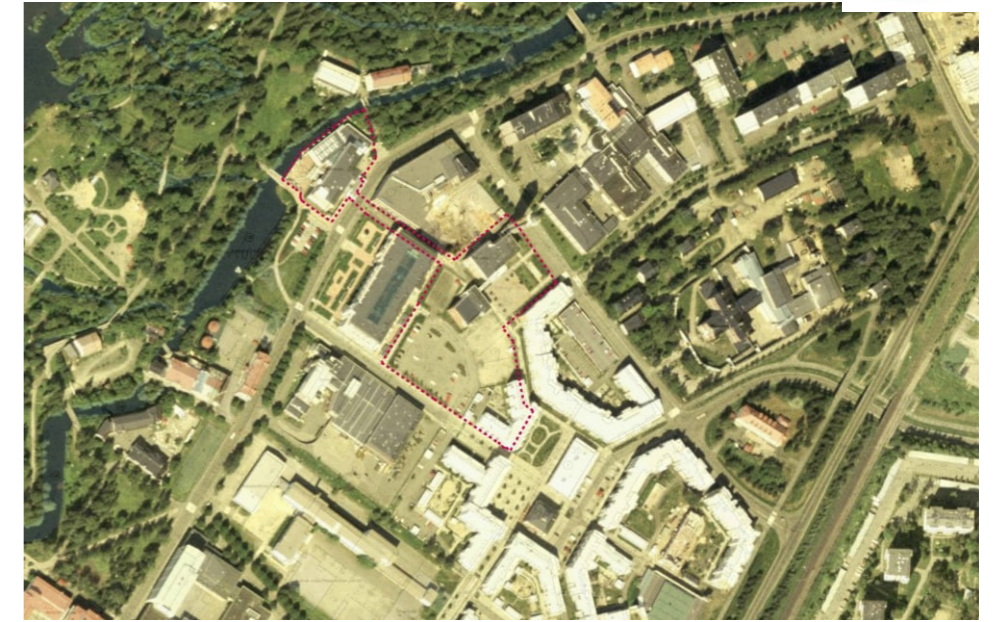
Ilmakuva vuodelta 1961. Suunnittelualue rajattuna punaisella katkoviivalla.

Vuoteen 1961 mennessä alueen eteläpuolen pellot ovat korvautuneet rakennuksilla. Nahkatehtaankadun varrelta yksi rakennus on pois ja sisemmälle aluetta on ilmestynyt pieni rakennus kahden isomman kainaloon. Sekä suunnittelualueella että sen välittömässä läheisyydessä vuoden 1947 kuvassa näkyneet tavarakasat ovat vähentyneet reilusti. Taidemuseon ympäristössä ei näy muutoksia. Kasarmintietä reunustavat puurivistöt erottuvat jo kuvassa.

1980 otetussa ilmakuvassa alueen pohjoispuolelle on nousut lisää rakennuksia ja suunnittelualueen sisältä niitä on poistunut. Ympäristössä ei näy enää pelto- tai nurmialueita vaan se alkaa olla rakentunutta.



Ilmakuva vuodelta 1980. Suunnittelualue rajattuna punaisella katkoviivalla.



Ilmakuva vuodelta 1999. Suunnittelualue rajattuna punaisella katkoviivalla.

Vuoteen 1999 mennessä suunnittelualueen koilliskulmaan on rakentunut kerrostalo ja laaja pysäköintialue. Tietomaan edustalle on rakennettu Nahkurintorin puistoalue ja Tietomaa on laajentunut Lasaretin väylää kohti ja puustoalue museon koilliskulmassa on pienentynyt. Alueen ulkopuolella Tietomaan pohjoispuolella ollut rakennus on purettu ja Nahkurintorin viereen on rakennettu kerrostalokortteli. Myös Myllytullintorin ympäristö on rakentunut. 2017 mennessä Kasarmintien varteen on rakentunut lisää rakennuksia ja kasvillisuuden määrä tien varrella on vähentynyt. Suunnittelualueen sisällä olevan Nahkurintorin kasvillisuus, samoin kuin muun lähialueen, on kasvanut ja erottuu ilmakuvassa jo selkeästi. Taidemuseon länsipuolella erottuu edelleen istutusalue lehmuksiineen.



Ilmakuva vuodelta 2017. Suunnittelualue rajattuna punaisella katkoviivalla.

ALUEEN NYKYTILA

Taidemuseon ympäristö



Kuva 1. Näkymä taidemuseosta Kasarmintien varrella. Pylväikkö ulottuu lähes ajoradan reunaan ja ihmiset kulkevat usein katoksen alta.

Taidemuseon alue yhteenvetokartalla.

Taidemuseo sijaitsee kohdassa, jossa Kasarmintie kaartuu. Sen katososa ulottuu miltei ajoväylään. Kun taidemuseoa lähestyy keskustan suunnasta, katos näkyy jo kauempaa ja muu osa rakennusta jää varsinkin kesäisin puiden lehvästön taakse. Koillisesta lähestyttäessä näyttää, kuin tie päättyisi taidemuseoon. Taidemuseo on Nahkurinpolun päätenäkymä, joka näkyy jo Tietomaan kulmalta.

Taidemuseon edessä, tarkastellun alueen itäkulmassa on betoninen kehikko. Sen keskellä kasvaa lehmus, jonka muoto ei pääse siinä oikeuksiinsa. Vieressä on henkilökunnan autopaikkoja, jotka eivät tunnu istuvan ympäröivään maisemaan. Rakennuksen seinustalla on pensasalue. Talon itäpuolella kasvaa pari isohkoa koivua, suuri toispuoleinen kuusi, pihlajia sekä muutamia pensaita.

Eteläseinustalla kasvaa vaijeritukia pitkin villiviini. Näiden edessä on komeat pylväshaavat. Lasareinväylän ja taidemuseon välissä on istutusaltain rajattu kivetty alue. Istutusaltaissa kasvaa norjanangervoa ja niihin on integroitu penkit. Näitä on töhritty spraymaalilla. Kiveysalue on hieman sammaloitunut sekä kulunut ja kaipaisi huoltoa.



Kuva 2. Näkymä taidemuseon takaa. Rakennuksen päädyssä komeat pylväshaavat ja etualalla istutusaltaseen integroidut istuimet



Kuva 3. Lehmus kehikossaan taidemuseon itäkulmassa. Puu eikä kehys pääse yhdessä oikeuksiinsa. Rakennuksen vierellä on pensasistutus sekä henkilökunnan pysäköintipaikkoja. Autot eivät sovi arvokkaan rakennuksen julkisivun välittömään läheisyyteen.

Tietomaan ympäristö



Tietomaan alue yhteenvetokartalla

Tietomaa sijaitsee Nahkurintorin laidalla. Nahkurintori on kiveyntyneen aukio, jonka kiveyksessä on käytetty useita erilaisia kiviä. Tämä tekee pinnasta elävän. Itäreunalla on kaunis pylväshaaparivi, joiden alla kasvaa erilaisia pensaita. Joukossa on myös haitalliseksi vieraslajiksi luokiteltu viitapihlaja-angervo. Nahkatehtaankadun puolella on hieno lehmuspuistikko. Täsmällisissä riveissä kasvavien lehmusten väliin on varattu tila pyörien pysäköintiin.

Lehmuksia kasvaa myös torin Nahkurinpolun puoleisella laidalla. Näillä jokaisella on oma rajattu, kiveyksen ympäröimä ja sorakatteinen istutusalueensa. Tietomaan sisäänkäynnin molemmin puolin on pensas- ja perennaistuksia. Talon kulmauksessa kasvaa hieno vaahtera ja rivi syreenipensaita.

Tietomaan torni näkyy maisemassa kauas. Sen edessä on hieno yksittäinen vaahtera sekä syreenipensas. Tornin kupeessa on kiikkerän oloisella matalalla puuaidalla rajattu terassialue. Seinässä oleva kahvilan mainos kiinnittää huomion.

Tietomaan Nahkurinpolun puoleisen seinän vieressä kasvaa kolme isohkoa vaahteraa. Vaahterat kasvavat tilan puutteen vuoksi hieman toispuoleisina, mutta maisemallisesti tuntuvat kuuluvan ikkunoiden väliin.

Rakennuksen takaosan ja viereisen tontin autopaikoituksen rimaaidan välissä on hieman huonokuntoinen asfalttiväylä.

Tietomaan laajennusosan vieressä, paikoitusalueen laidalla, kasvaa komeita vaahteroita. Sen itälaidalla on pylväshaaparivistö ja pensasistutus.



Kuva 4. Tietomaa Nahkatehtaankadulta päin. Tietomaan torni erottuu maisemassa ja näkyy kauas.



Kuva 5. Hieno lehmuspuistikko Nahkurintorin laidalla. Oikealla itäosan komea pylväshaaparivistö. Useiden päällystemateriaalien vaihteleva käyttö tekee kiveyksestä elävän ja mielenkiintoisen.



Kuvat 6 ja 7. Vaahterat tietomaan päärakennuksen ja lisäosan päädyissä.

Nahkurinpolku



Nahkurinpolun länsipääty yhteenvetokartalla.

Nahkurinpolku Makasiinikatu 9:n kohdalta Tietomaan kohdalle on päällystetty betonikivellä. Siitä eteenpäin Kasarmintielle asti se muutamaa sisäänkäyntien edustaa lukuunottamatta asfalttia. Nahkurinpolun asfalttipeitteisen pinnan vierellä oleva graniittikivinen rajaus antaa huolitellun vaikutelman, jota seinien vierellä olevat seulanpääkiveykset ja kaivojen noppakivirajaukset vahvistavat. Nahkurinpolkua Tietomaan ja taidemuseon välissä reunustavat pensasalueet molemmin puolin kulkuväylää. Pensasalueilla on useampia lajeja, mm. kuusamaa, lamoherukkaa, taikinamarjaa, angervoa ja ruusua. Åströmin rakennuksen seinustalla kasvaa hienot villiviinit. Niitä vastapäätä kasvaa pylväspihlajien rivistö juurellaan lamoherukkaa. Tietomaan ylikulkukäytävän mainostaulu erottuu maisemassa selkeästi.



Kuva 8. Nahkurinpolun päätenäkymänä on taidemuseon rakennus. Tätä varjoista kadunosaa reunustavat pensasistutuksen molemmin puoli. Tällä osalla päällyste on pääosin asfalttia.



Kuva 9. Nahkurinpolku Kasarmintien risteyksestä Tietomaan kohti. Tietomaan mainos erottuu sinisenä maisemassa selkeästi. Oikella pylväspihlajarivistö ja vasemmalla seinustalla komea villiviini.

Makasiinikadun paikoitusalue



Makasiinikadun paikoitusalue, Makasiinikatu 9:n ympäristö ja Nahkurinpolun itäpääty yhteenvetokartalla.

Iso pysäköintialue Makasiinikadun varrella hallitsee maisemaa alueen eteläreunalla. Pysäköintialuetta rajaavat koivurivistöt etelä- ja länsipuolella. Koivut kasvavat hieman kuluneella nurmipinnalla. Pysäköintialueella on muutamia pensassaarekkeita, joissa kasvaa pensasangervoja. Asfalttipintaisen pysäköintialueen laidalla, Tietomaan lisäosan kaakkoispuolella, on lisäksi kaksi pienempää sorapintaista paikoitusaluetta. Sorapintaiset alueet ovat ilmeeltään hieman epäsiistejä ja kuluneita. Pinnassa on suuria kuoppia ja ympärillä olevat nurmialueet ovat kuluneita ja sammaloituneita. Tietomaan eteläpuolella olevaa henkilökunnan paikoitusta reunustaa länsipuolella pihlajarivistö, jonka alla kasvaa valtoimenaan idänvirpiangervoa. Istutusalueen kaarrokkeessa kasvaa kaksi suurta koivua, joiden alla on syreeni- ruusupensaita. Istutusalueeseen tuntuu miltei kuuluvan naapurin puolen suuret koivut.



Kuva 10. Suuret koivut rajaavat avaraa paikoitusaluetta hyvin. Pensaat tuovat ripauksen vehreyttä.



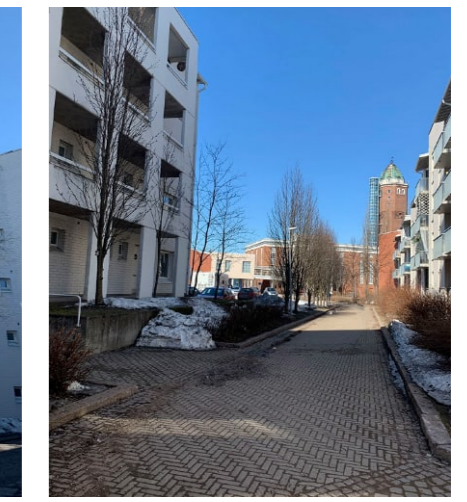
Kuva 11. Sorapintainen paikoitusalue on epäsiisti ja jäsentymätön. Taustalla oleva pylväspihlajarivistö rajaa alueen Nahkurinpolusta.

Makasiinikatu 9:n ympäristö

Makasiinikatu 9:n piha paikoitusalueen itäpuolella on pieni ja sen kaksi suurta koivua erottuu maisemassa. Pihan leikkipaikkaa kiertää pensasistutukset. Pihan puolen pysäköintialue katoksineen on pieni ja sen laidalla on hieman pensasistutuksia. Nahkurintorin puolella, talon edessä, on pensasistutuksia ja muutamia pihlajia. Nahkurinpolun varrella on kaunis pylväspihlajarivistö, joka rajaa jalankulun- ja pyöräilyn väylän sorapintaisesta pysäköintialueesta.



Kuva 12. Näkymä Makasiinikatu 9:n pihalta. Etualalla suuret koivut. Leikkialueita reunustavat pensasistutukset.



Kuva 13. Näkymä Makasiinikatu 9:n kohdalta Nahkurinpolulta. Päällysteen ladonta vaihtuu tällä kohtaa kaarevista muodoista kantikkaanpaan betonikiveen. Vasemmalla näkyvässä pylväshaaparivistö paikoitusaluetta rajaamassa.

SUOSITUKSET JATKOON

Suunnittelualueella ja sen ympäristössä on rakennuksia, joilla on pitkä historia ja joiden merkitys maisemaan on oleellinen. Historian huomioiminen jatko suunnittelussa on tärkeää.

Nahkurintorilla olevat lehmukset sekä pylväshaaparivistö ovat säilyttämisen arvoisia. Näiden alla olevaa kasvillisuutta voisi kehittää monimuotoisemmaksi. Tietomaan vierellä olevat vaahterat tuntuvat kuuluvan sijoilleen molempien rakennusten vieressä.

Taidemuseon eteläseinustan pylväshaavat tulisi säilyttää. Itäpuolella olevan lehmuksen ja kehikon paikalla olisi jatkossakin syytä olla jonkinlainen kasvillisuusalue. Joko kehikkoa tai lehmusta voisi uudistaa siten, että se sopisivat paremmin yhteen. Paikoitusalueen sijaintia tässä yhteydessä tulee tarkastella myös maiseman kannalta. Tämän alueen pintamateriaaleihin tulee jatkossakin kiinnittää huomioita siten, että ne sopivat historialliseen ympäristöön. Makasiinikadun varrella olevan pysäköintialueen reunoilla tulisi jatkossakin olla puita tai muita istutuksia rajaamassa sitä katutilasta. Koivut voi tarvittaessa korvata jollain muulla puulajilla. Sorapintaiset pysäköintialueet ovat huonossa kunnossa ja niiden alue tulisi uudistaa. Puurivistön säilyttäminen Nahkurinpolun varrella rajaisi jalankulkua ja pyöräilyä muista toiminnoista.

Maastokäynti alueelle on tehty 21.4.2022. Kasvillisuuden sijainti on merkitty ilmakuviin ja maastokäynnin perusteella silmämääräisesti.



Taidemuseo.



Viistoilmakuva vuodelta 2018
@Blom



Vanha ilmakuva alueelta. Valokuvausvuosi ei ole tiedossa.
Pohjois-Pohjanmaan museo, Uuno Laukan kuva-arkisto



Tietomaan torni

Lähteet:

Trimble Locus Cloud.

<https://webmap.ouka.fi/LocusCloud/>

Maanmittauslaitos

<http://vanhatpainetutkartat.maanmittauslaitos.fi/>

Paikkatietoikkuna

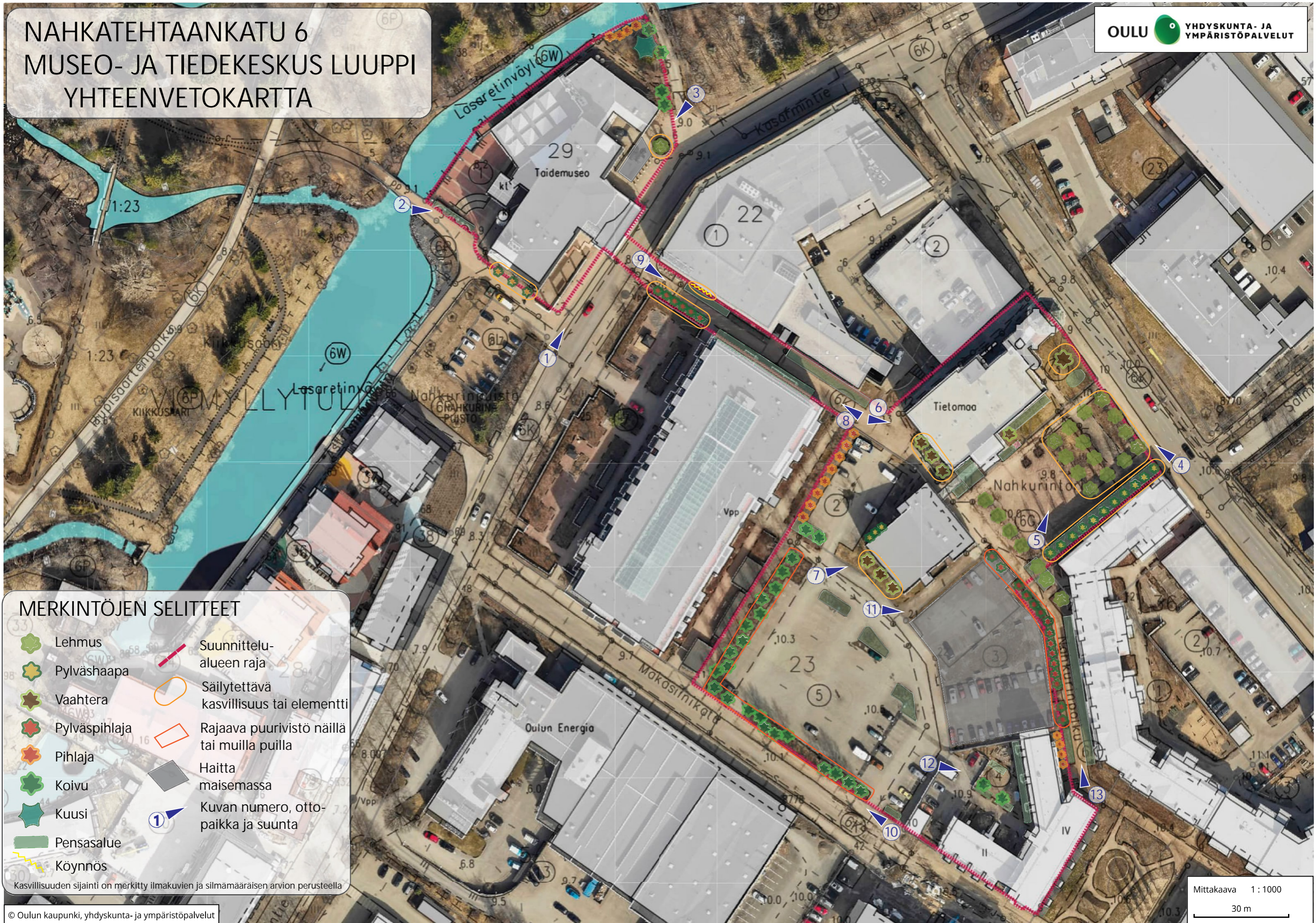
<https://kartta.paikkatietoikkuna.fi/>

Pohjois-Pohjanmaan museo, Uuno Laukan kuva-arkisto

<http://oulu.ouka.fi/ppm/laukka/kuvat/2/1644.jpg>

Luuppi OAS luonnos

NAHKATEHTAANKATU 6 MUSEO- JA TIEDEKESKUS LUUPPI YHTEENVETOKARTTA



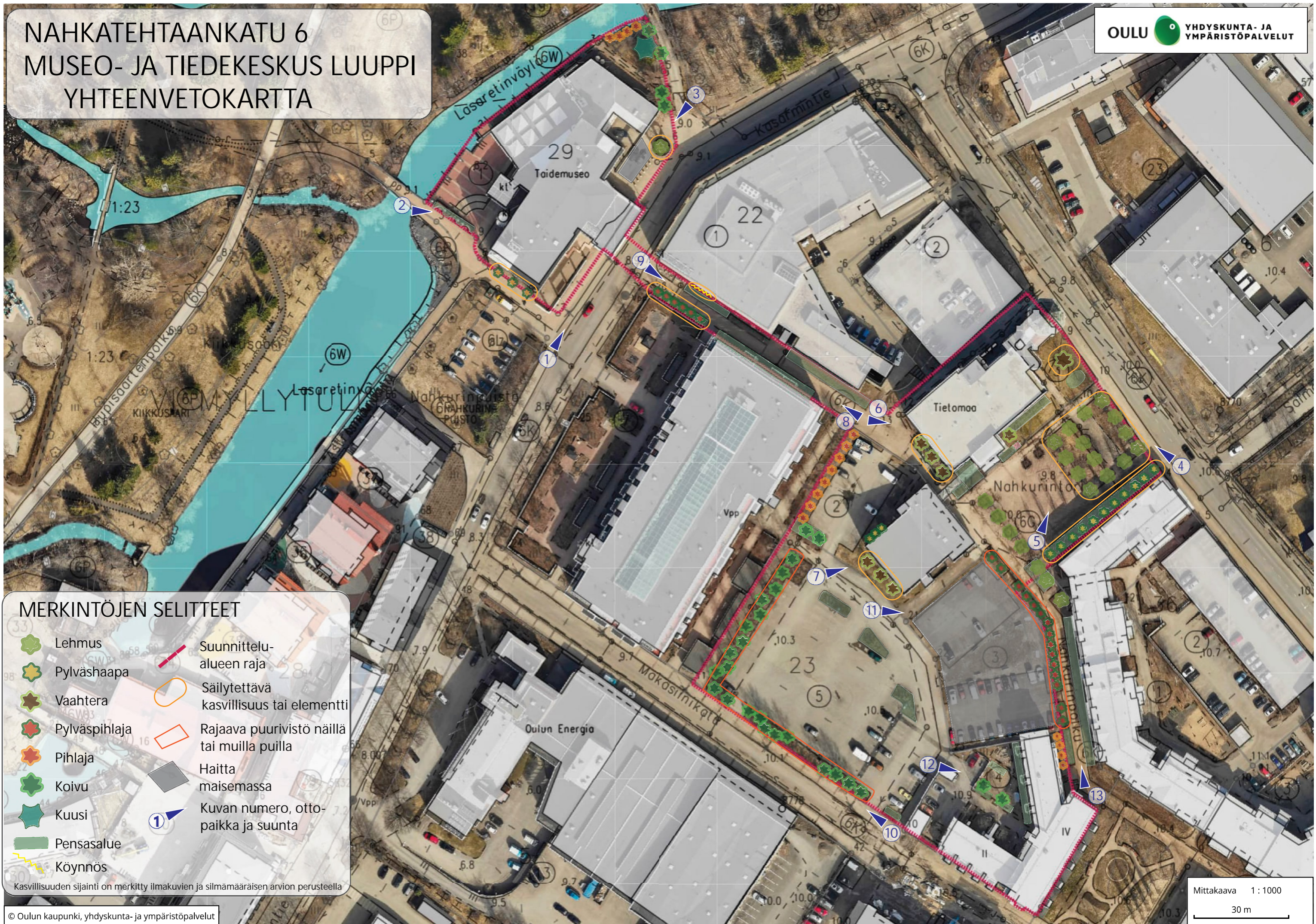
MERKINTÖJEN SELITTEET

	Lehmus		Suunnittelu-alueen raja
	Pylväshaapa		Säilytettävä kasvillisuus tai elementti
	Vaahtera		Rajaava puurivistö näillä tai muilla puilla
	Pylväspihlaja		Haitta maisemassa
	Pihlaja		Kuvan numero, ottopaikka ja suunta
	Koivu		
	Kuusi		
	Pensasalue		
	Köynnös		

Kasvillisuuden sijainti on merkitty ilmakuvien ja silmämääräisen arvioon perusteella

Mittakaava 1:1000
30 m

NAHKATEHTAANKATU 6 MUSEO- JA TIEDEKESKUS LUUPPI YHTEENVETOKARTTA



MERKINTÖJEN SELITTEET

	Lehmus		Suunnittelu- alueen raja
	Pylväshaapa		Säilytettävä kasvillisuus tai elementti
	Vaahtera		Rajaava puurivistö näillä tai muilla puilla
	Pylväspihlaja		Haitta maisemassa
	Pihlaja		Kuvan numero, otto- paikka ja suunta
	Koivu		
	Kuusi		
	Pensasalue		
	Köynnös		

Kasvillisuuden sijainti on merkitty ilmakuvien ja silmäääräisen arvioon perusteella