



# Kiviharjuntie-Professorintie katuyhteyden asemakaavamuutoksen liikenneselvitys

18.9.2023



**OULU**  
Plana  
OSA-AINSINÖÖREJÄ



# Sisällysluettelo

1. Johdanto
2. Kaavatilanne
3. Alueelle tehdyt aikaisemmat suunnitelmat
4. Liikenteelliset olosuhteet
5. Kohteen erityispiirteet
6. Suunnitteluratkaisu
7. Vaikutukset ja jatkotoimenpiteet
8. Kustannusarvio
9. Tiivistelmä
10. Liitteet

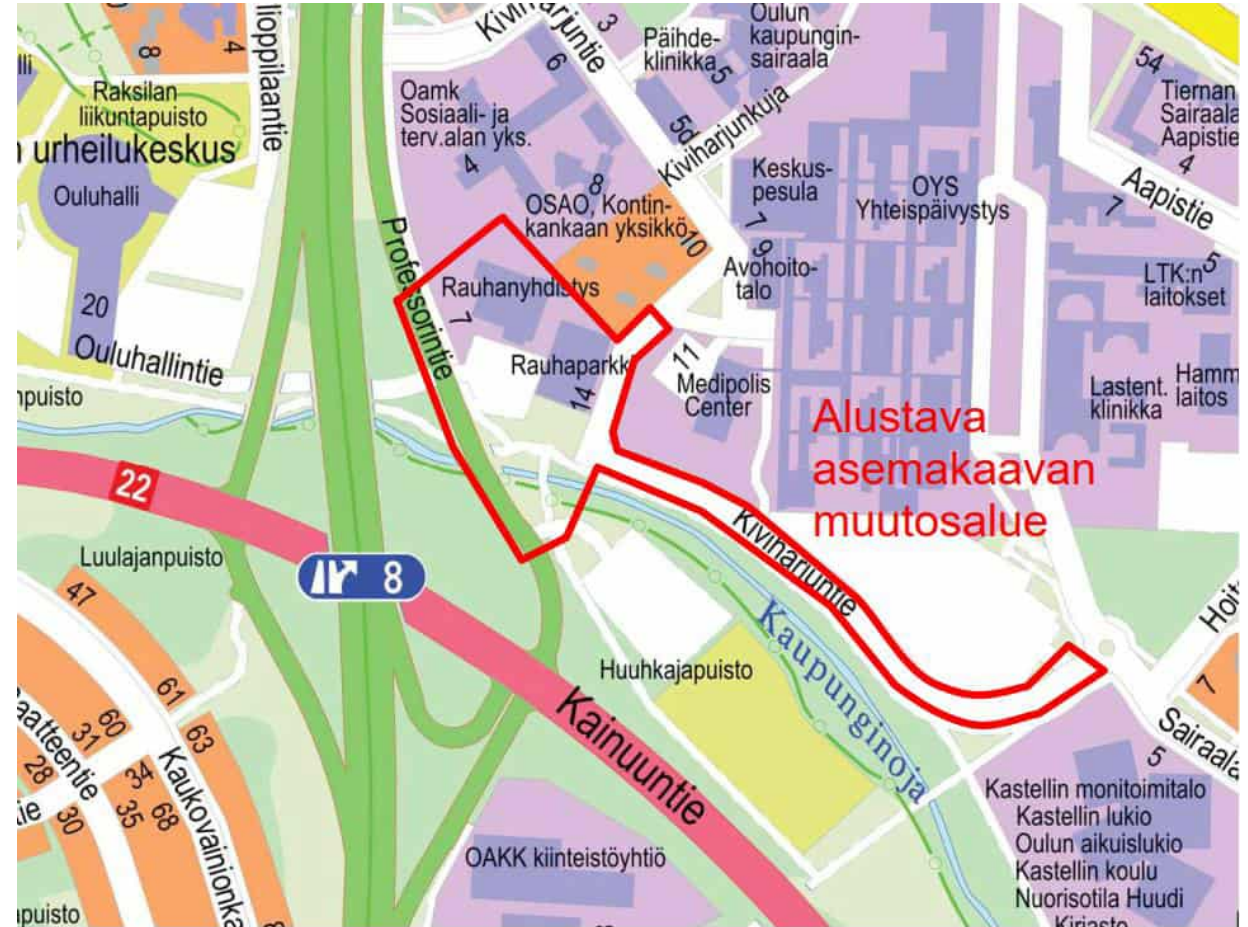
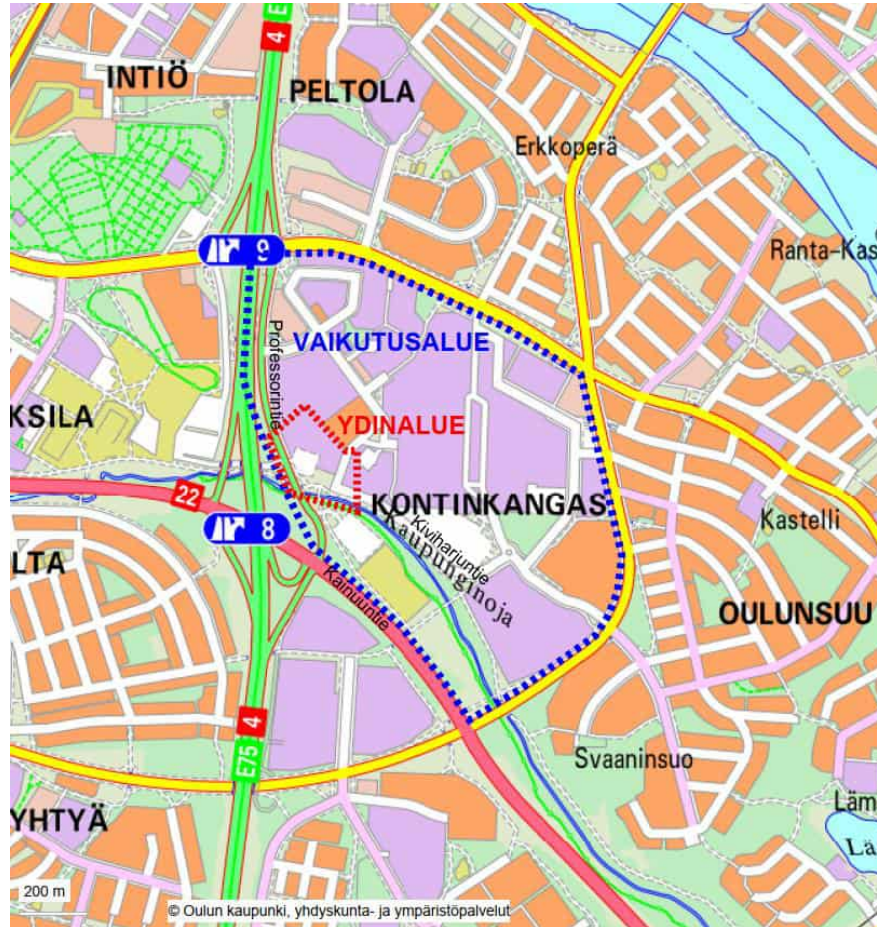


# 1. Johdanto

- Suunnittelukohde sijaitsee Oulun kaupungin Kontinkankaan kaupunginosassa.
- Liikenneselvitys liittyy (564-2526) Kiviharjuntie asemakaavan muutokseen.
- Tavoitteena on toteuttaa uusi katuyhteys Kiviharjuntien ja Professorintien välille (Kontinkankaantie).
- Uusi katuyhteys Professorintielle on tarpeen Kiviharjuntien liikennemäärän kasvun takia. Ennusteissa on arvioitu Kiviharjuntien liikennemäärän jatkavan kasvua tulevina vuosina.
- Uudistettavan Oulun yliopistollisen sairaalan (OYS) rakennustöiden liikennettä sekä toiminnan edellyttävää normaalia huoltoliikennettä pyritään suuntaamaan Professorintielle.
- Liikennemäärien kasvu on aiheuttanut Kiviharjuntien ja Professorintien välisen liikennevaloliittymän ylikuormittumisen. Professorintien ja Ouluhallintien nykyinen valo-ohjaamaton nelihaaraliittymä on kuormittunut etenkin ruuhkaliikenteen aikoina.
- Suunnittelun ydinaluetta on Rauhanyhdistyksen ja Rauhaparkin alue. Hankkeen vaikutusalue on koko Kontinkankaan alue.
- Alueen ympäristössä vaikuttavia toimijoita ja toimintoja ovat mm. Rauhanyhdistys, PPSHP (Pohjois-Pohjanmaan sairaanhoitopiiri) , OYS2030, OSAO (Koulutuskuntayhtymä) ja Kastellin koulu.



# 1. Johdanto

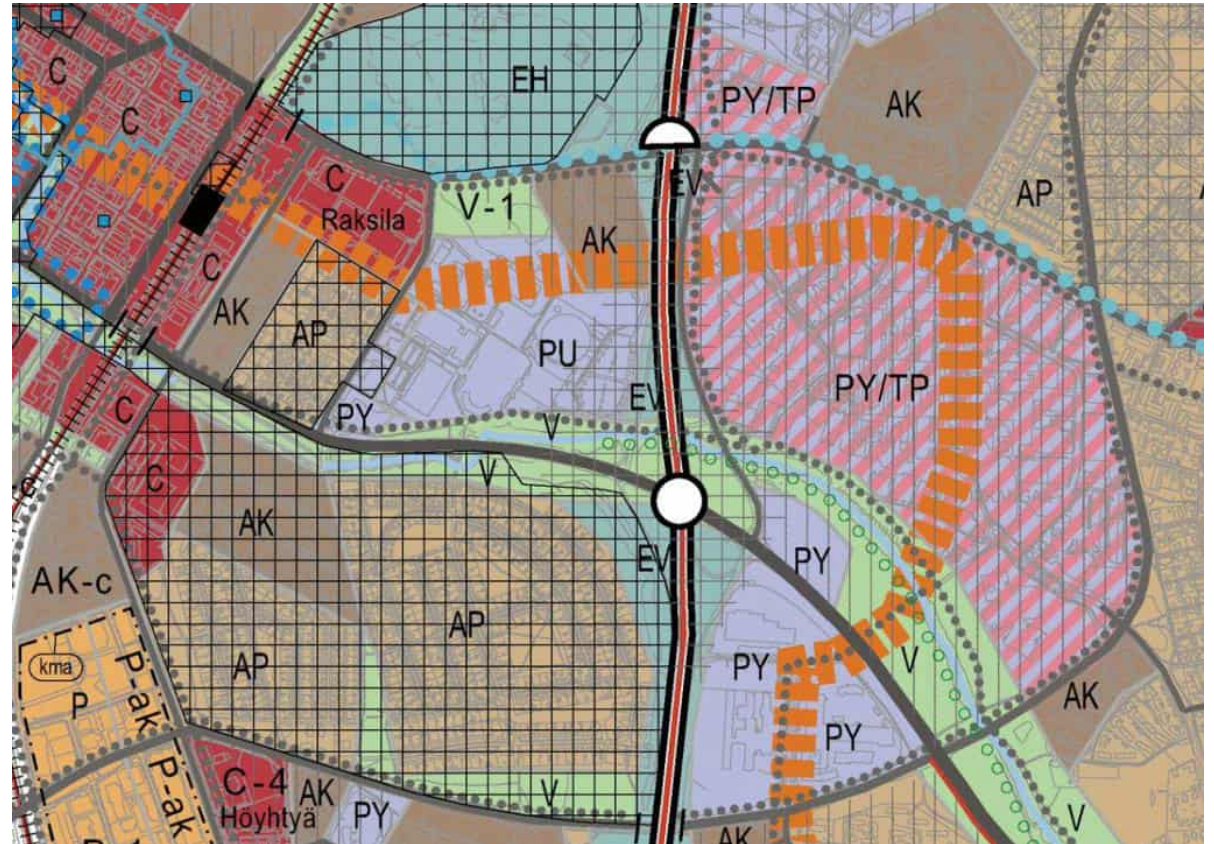




## 2. Kaavatilanne

### Uuden Oulun yleiskaava

- Valtaosa Kontinkankaasta on osoitettu sekoittuneeksi palvelujen ja työpaikkojen alueeksi sekä innovaatiokeskittymäksi (PY/TP)
- Koko Kontinkangas ja Kaupunginojan varsi ovat rakennusperinnön, kulttuuriympäristön ja kaupunkikuvan kannalta arvokasta aluetta.
- Kaupunginojan varsi on osoitettu virkistysalueeksi.
- Kaupunginojan pohjoispuolella kulkee kevyen liikenteen pääreitti.
- Kontinkankaan alueen läpi kulkee kaupunkiraitiotien kehittämiskäytävä, joka ulottuu Linnanmaalta keskustan kautta Kaakkuriin.





## 2. Kaavatilanne

### Ajantasa asemakaavayhdistelmä

- Kaupungin valtuuston 12.11.2018 hyväksymä asemakaava (564-2263).
- Tontti 8 on osoitettu kirkkojen ja muiden seurakunnallisten rakennusten korttelialueeksi (YK) ja tontti 18 autopaikkojen korttelialueeksi (LPA-1).
- Pöllöpuiston ja Plaanaojanpolun kohdalla on voimassa ympäristöministeriön 21.9.1992 vahvistama asemakaava (564-1399).
- Huuhkajapuiston kohdalla on voimassa ympäristöministeriön 16.12.1994 vahvistama asemakaava (564-1465)



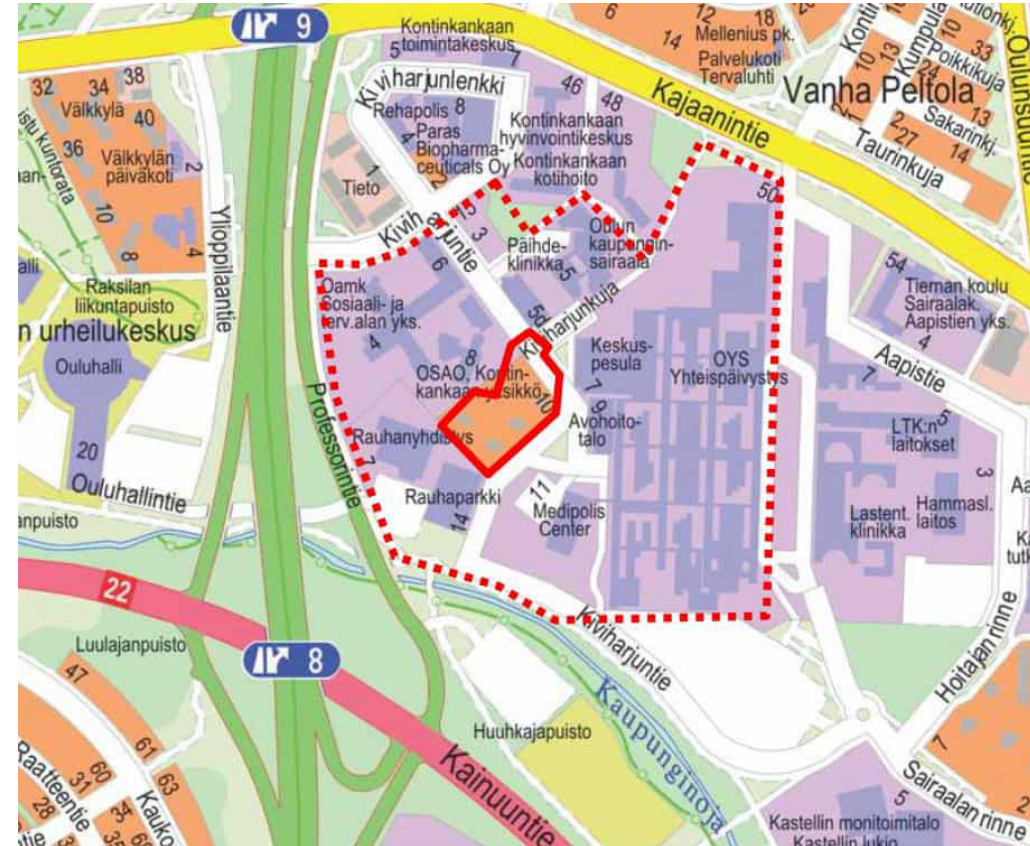




## 2. Kaavatilanne

### Kiviharjuntie 10

Vireillä oleva asemakaavan muutos

- Otokylä ry on hakenut kaavamutosta 10.5.2021 =>Tavoitteena on rakentaa omistamalleen tontille monipuolista liike-, toimitila- ja asuinrakennuksia.



-  Alustava asemakaavan muutosalue
-  Tiedotusalue, joka sisältää lähimmät kiinteistöt



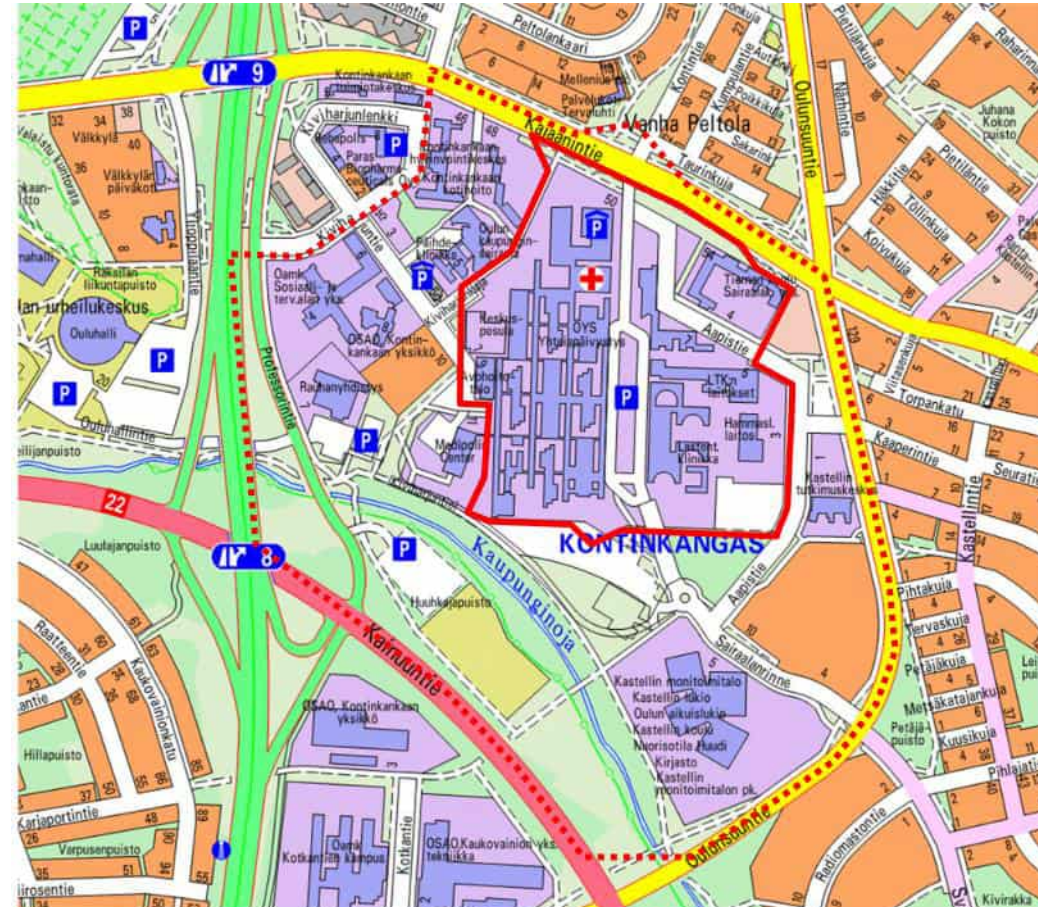
## 2. Kaavatilanne



Oulun yliopistollinen sairaala,  
Kontinkankaan kampus ja Aapistie 4

- Vireillä oleva asemakaavan muutos

**Tavoitteena on:**

- Suomen Yliopistokiinteistöt Oy:n osalta kehittää yliopistokampusta monipuolisemmaksi toimintakokonaisuudeksi yhteistyössä kampuksien toimijoiden kanssa
- Pohjois-Pohjanmaan sairaanhoitopiirin osalta uuden pysäköintitalon ja potilashotellin rakentamisen mahdollistaminen osana Tulevaisuuden sairaala 2030 uudistamisohjelmaa.



 Alustava asemakaavan muutosalue  Tiedotusalue

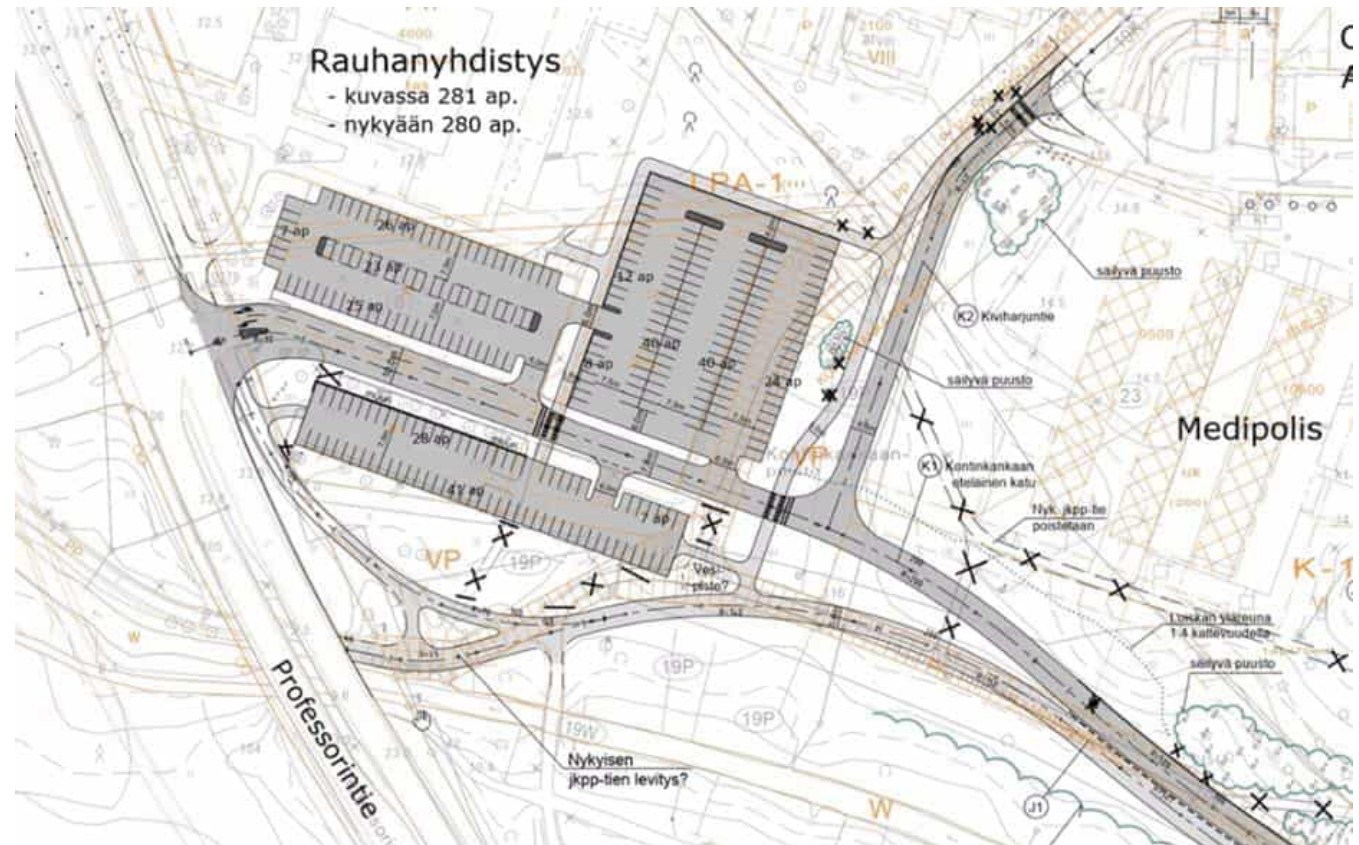




### 3. Alueelle tehdyt aikaisemmat suunnitelmat

Kiviharjuntien yleissuunnitelma v. 2017 (Oulun kaupunki, Ramboll Finland Oy).

- 12.11.2018 hyväksytyn asemakaavan valmistelun yhteydessä tehty suunnitelmavaihtoehto, jossa Kiviharjuntien jatketaan Professorintiehen.
- Katuyhteys kulkee korttelialueiden poikki. Katuyhteyttä ei ole asemakaavassa eikä sitä ole toteutettu.
- Suunnitelma ei ole toteutuskelpoinen muuttuneiden pysäköintiratkaisujen vuoksi (mm. Rauhaparkin P-talon rakentaminen vuonna 2020).





### 3. Alueelle tehdyt aikaisemmat suunnitelmat

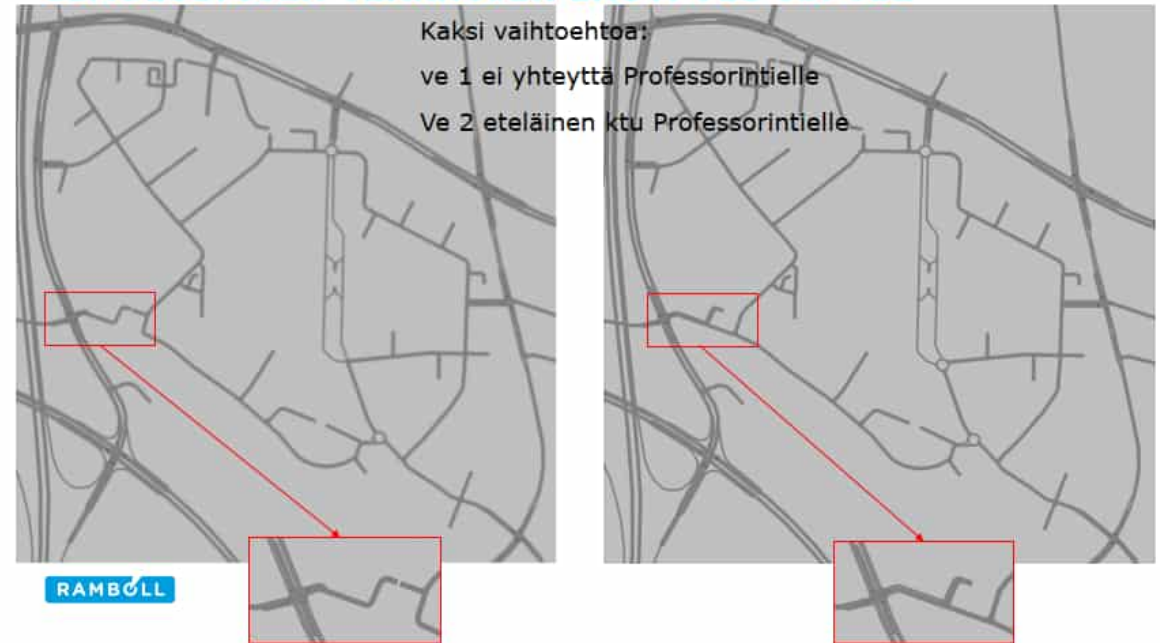
Kontinkankaan liikennesimulointi (Ramboll Finland Oy 2018)

- Ve1: ei läpiajettavaa katuyhteyttä Professorintielle.
- Ve2: on läpiajoyhteys Professorintielle.

Simuloinnin johtopäätöksiä ja huomioita:

- Ve1: toimii huonosti, ei parannusta nykytilanteeseen.
- Ve2 : Kiviharjuntien kuormitus vähenee ja toimivuus paranee, jonoutumista on kuitenkin edelleen.
- Rauhanyhdistyksen liittymässä viiveet kasvavat.
- Suunniteltu maankäyttö ruuhkauttaa Professorintien aluetta merkittävästi. Silmukkarampin rakentaminen Kainuuntieltä (vt22) Pohjantien (vt4) etelän suuntaan parantaisi selvästi liikenteen toimivuutta.
- Alueella paljon pyöräilijöitä. Pyöräliikenteen kasvua tuetaan ja yhteyksiä tulee parantaa.
- Kontinkankaan alue erittäin tärkeä joukkoliikenteelle.

#### SIMULOITUJEN VERKKOJEN EROT: VE1 VS. VE2

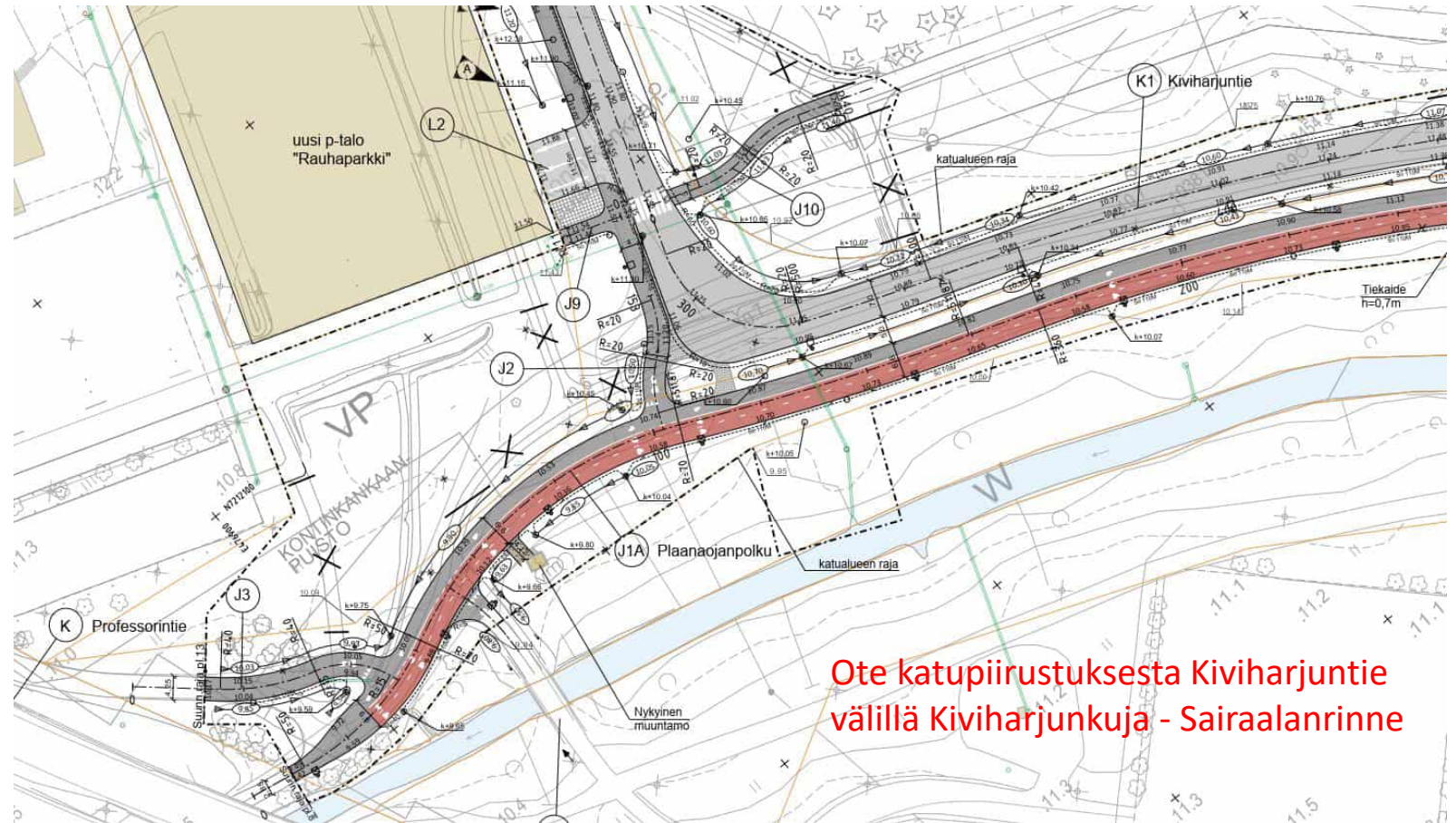


### 3. Alueelle tehdyt aikaisemmat suunnitelmat



Maikkulan baana (Ramboll Finland Oy 2019)

- Kaupunginojan suuntainen baanayhteys toteutettu Kiviharjuntien varteen.



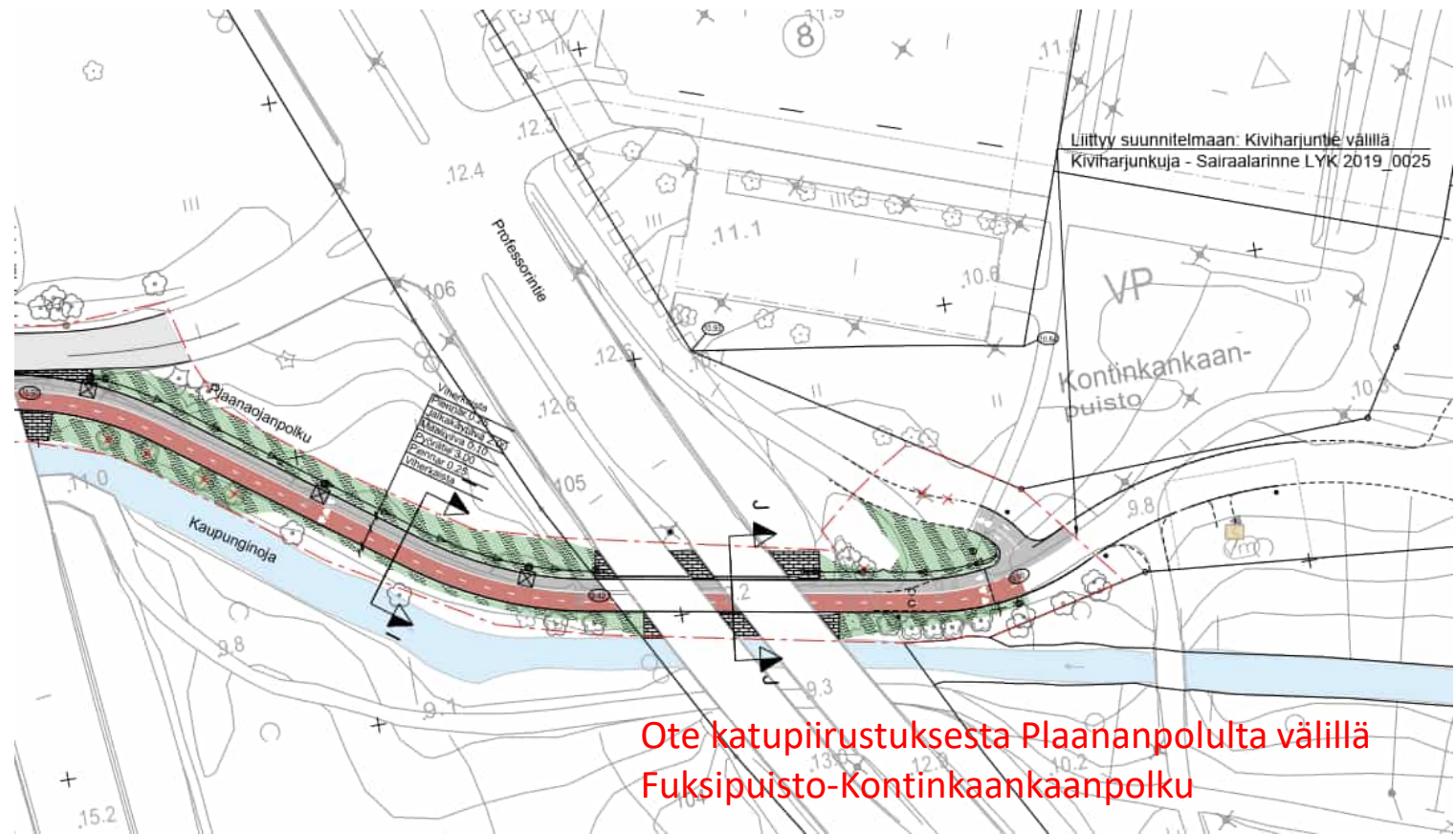
Ote katupiirustuksesta Kiviharjuntie välillä Kiviharjunkuja - Sairalanrinne



### 3. Alueelle tehtyt aikaisemmat suunnitelmat

Maikkulan baana (Ramboll Finland Oy 2020)

- Kaupunginojan suuntainen baanayhteys Oulun keskustasta Professoritien ali.





### 3. Alueelle tehtyt aikaisemmat suunnitelmat

Kontinkankaan liikenneverkko- ja ympäristöselvitys v. 2011, jota päivitetty v. 2013.

- Todettu, ettei Kiviharjuntietä voida liittää Professorintiehen Huuhkajapuiston kautta. Huuhkajapuiston uuden liittymän liikennevalot sijoittuisivat liian lähelle Kainuuntien (vt22) liikennevaloliittymää. Uusi liittymä aiheuttaisi Kainuuntien liikenteen ruuhkautumista.

Kiviharjuntie-Professorintie linnustoselvitys v. 2022.

- Alueella ei esiinny uhanalaisia lintulajeja.
- Ei löydetty luontoarvoja, joita tulisi huomioida tässä maankäytön suunnittelussa.

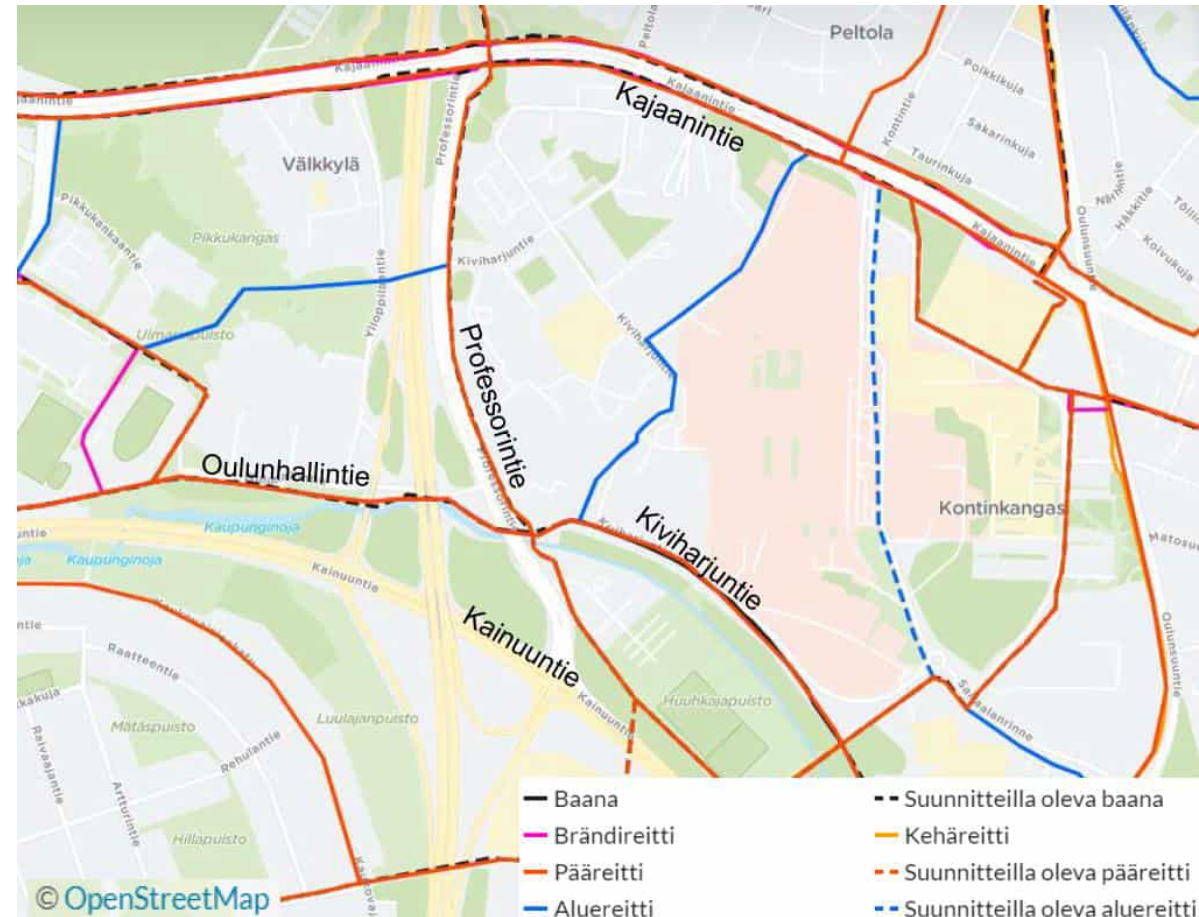


## 4. Liikenteelliset olosuhteet

### 4.1 Jalankulku ja pyöräily

Alueella on kattavat kävelyn ja pyöräilyn väyläyhteydet kaikkiin ilmansuuntiin (Oulunliikenne.fi 8.11.2022).

- Plaanaojanpolku (baana) kulkee suunnittelualueen eteläpuolitse Kiviharjuntien varressa Kaupunginojan pohjoispuolella Professorintien ali.
- Plaanaojanpolku on kävelyn ja pyöräilyn pääreitti, joka johtaa Maikkulasta Oulun keskusta. Väylä on rakennettu baanaksi vuonna 2021.
- Professorintielle on osoitettu tavoitteeksi baana yhteys välillä Plaanaojanpolku - Kajaanintie



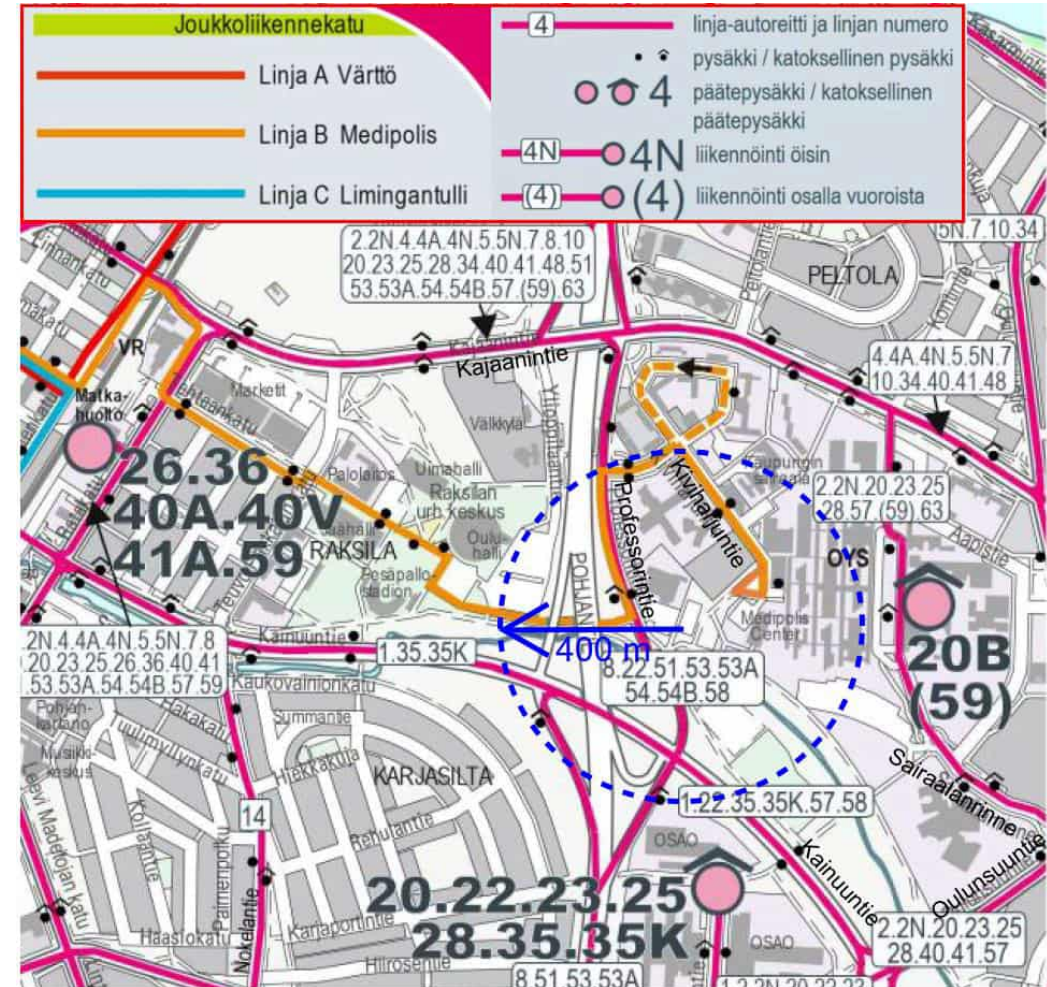


## 4. Liikenteelliset olosuhteet

### 4.2 Joukkoliikenne

- Kontinkankaan alueella on hyvä joukkoliikenteentarjonta.
- Linjoja kulkee Kajaanintien, Professorintien, Kainuuntien (vt22), Oulunsuuntien sekä OYS:n tontin ja Sairaalanrinteen kautta.
- Professorintie ja Kiviharjuntie toimii citybussireittinä. Kiviharjuntiellä on citybussin päätepysäkki.
- Lähimmät suunnittelualueen pysäkit sijaitsevat Professorintiellä.

Lähde Oulunliikenne.fi 8/2023





## 4. Liikenteelliset olosuhteet

### 4.3 Katuverkko ja moottoriajoneuvoliikenne

#### **Kiviharjuntie**

- Kontinkankaan alueen keskeinen kokoojakatu, nopeusrajoitus 30 km/h.
- Liittyy luoteessa Professorintiehen ja kaakossa Sairaalanrinteen kautta Oulunsuuntiehen.
- Kadulta on useita liittymiä kiinteistöille (mm. Rauhaparkkiin).
- Kiviharjuntien kautta kulkevat mm. sairaalan avohoitotalon autoliikenne ja sairaalan huoltoliikenne.

#### **Professorintie**

- Kokoojakatu, nopeusrajoitus 50 km/h.
- Liittyy pohjoispäässä Kajaanintiehen ja eteläpäässä Kainuuntiehen.
- Ks. kohta 5. Kohteen erityispiirteet.

#### **Oulunhallintie**

- Liityntäkatu, nopeusrajoitus 30 km/h
- Liityntäkatu Ouluhallille Professorintien tasoliittymän kautta.
- Katu alittaa Pohjantien vt 4 (korkeusrajoitus 3,4 m).

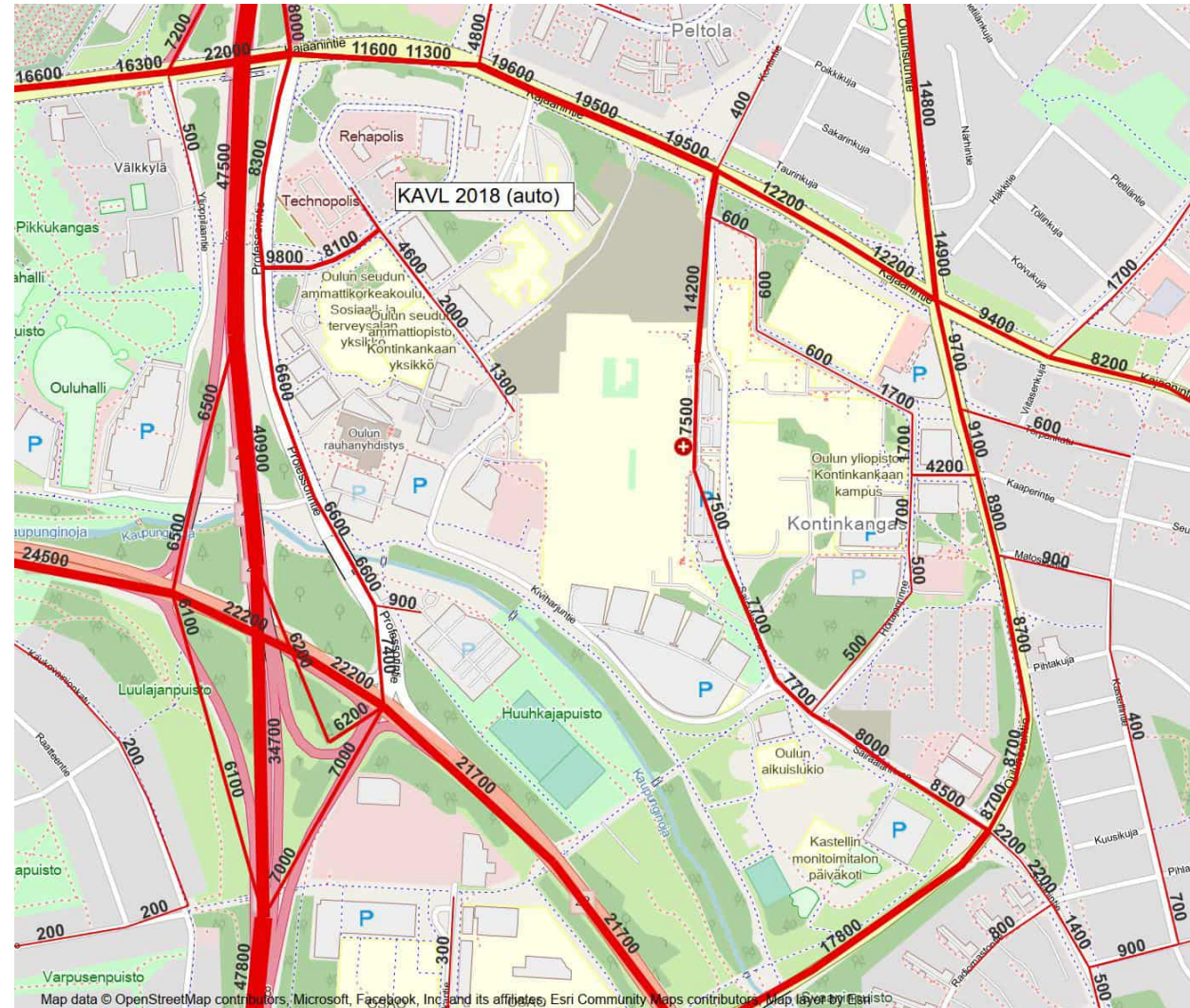




## 4. Liikenteelliset olosuhteet

### 4.4 Liikennemäärät vuonna 2018 (KAVL autot, arkivuorokausiliikenne / Oulunseudun liikennemalli)

- Professorintiellä 6 600 - 7 400 ajoneuvoa vuorokaudessa.
- Professorintiellä raskaan liikenteen osuus 3,3-3,4 % (v. 2020)





## 4. Liikenteelliset olosuhteet

### 4.4 Liikennemäärät vuonna 2022

Suunnittelutyön aikana tehty Oulunhallintielle liikenteen poikkileikkauslaskenta (17.11-24.11.2022).

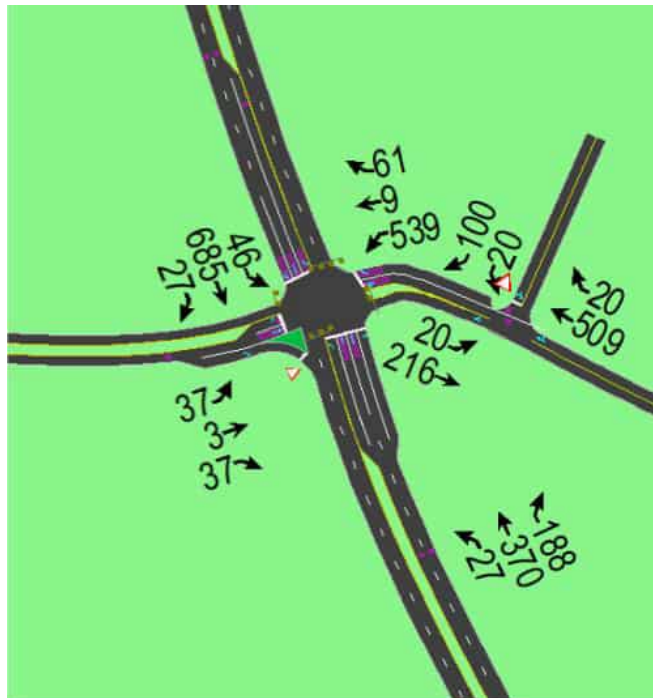
**Vuorokausiliikennemäärät vuodelle 2022** (Solutra Oy, PROFESSORINTIEN JA OULU-HALLINTIEN LIITTYMÄ, OULU, LIIKENNEVALOJEN (126) YLEISSUUNNITELMA):

- Professorintiellä noin 5 500 – 7 100 ajon./vrk
- Ouluhallintiellä noin 1 000 ajon./vrk
- Rauhanyhdistyksen ja Rauhaparkin P-talon pihaliittymän tulosuunnalla noin 600 ajon./vrk. Pihaliittymän tulosuunnan liikenne sijoittuu pääsääntöisesti työmatkaliikenteen tulo- ja poistumisajankohtiin.
- Katuverkolla huipputuntien liikennemäärät ovat vuorokausiliikennemääristä noin 10-12 %.

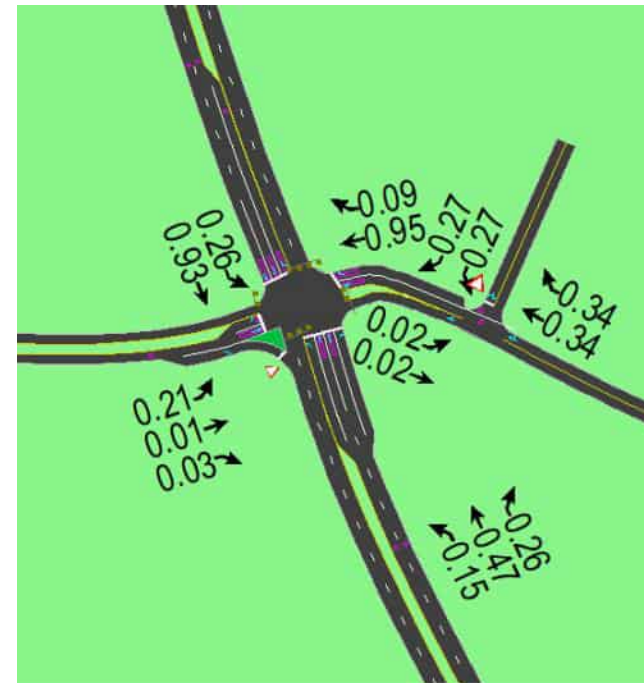


## 4. Liikenteelliset olosuhteet

Kontinkankaantien ja liikennevaloliittymän huipputuntiliikennemäärät v. 2040 ja toimivuustarkastelu (Solutra Oy, PROFESSORINTIEN JA OULU-HALLINTIEN LIITTYMÄ, OULU, LIIKENNEVALOJEN (126) YLEISSUUNNITELMA)



Kuva 3. Toimivuustarkasteluissa käytetyt huipputunnin liikennemäärät ennustevuodelle 2040, jotka kuvaavat lähinnä iltapäivän työmatkaliikenteen purkautumishetkeä.



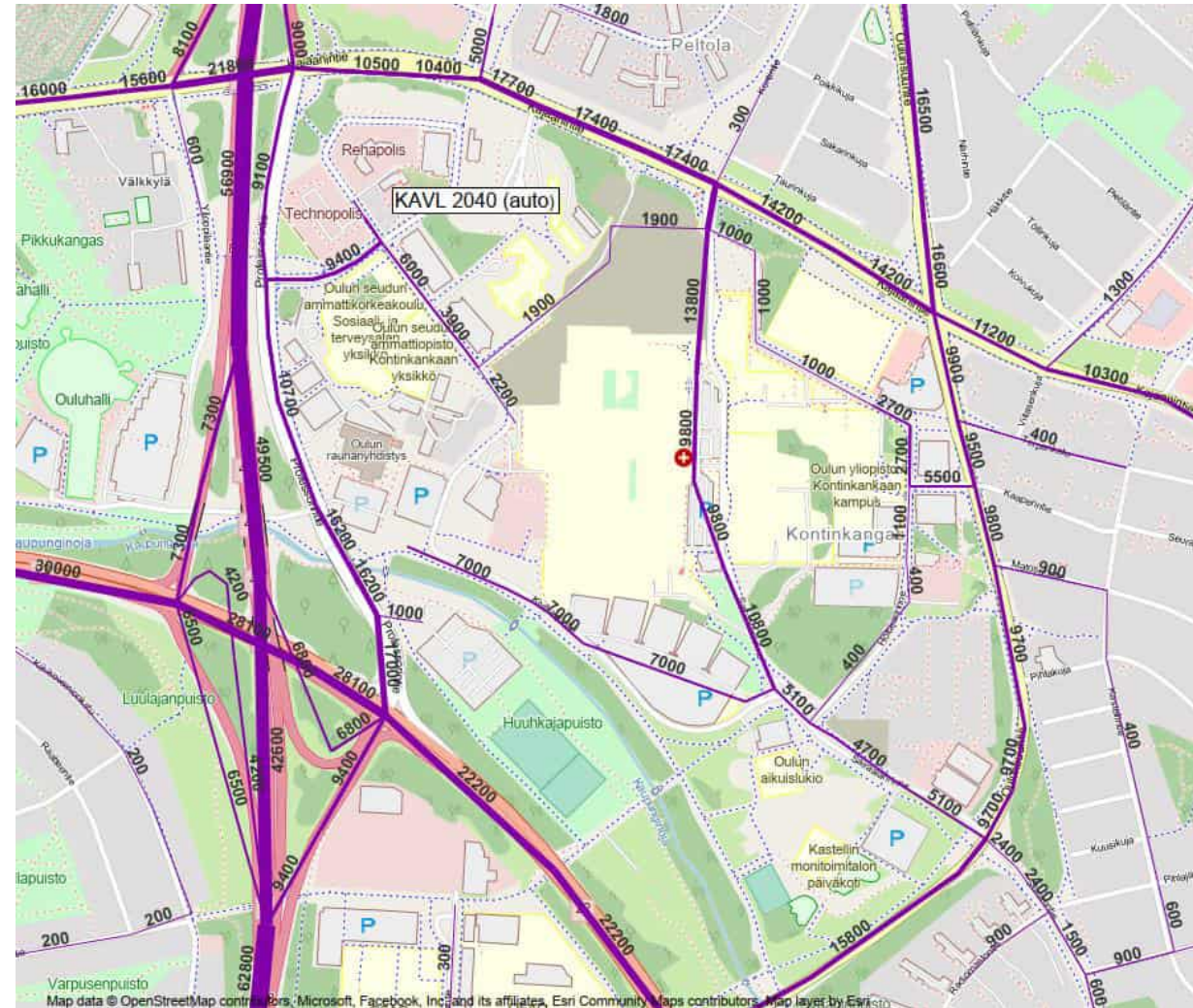
Kuva 4. Huipputunnin liikennemääriä (ennustevuosi 2040) vastaavat kuormitusasteet kohdan 3 liikennevalojen ohjausperiaatteilla.



## 4. Liikenteelliset olosuhteet

4.5 Liikenne-ennuste vuodelle 2040 (KAVL autot, arkivuorokausiliikenne / Oulunseudun liikennemalli).

- Verkossa ei ole Kontinkankaantien katuyhteyttä.
- Sairaalan pohjoispuolella uusi yhteys Kiviharjuntieltä – Aapistien liittymään.
- Vt4 / vt22 eritasoliittymässä on silmukkaramppi valtatielle 4 etelän suuntaan.
- Professorintiellä 10 700 – 17 000 ajon. / vrk.
- Professorintiellä raskaan liikenteen osuus 2,5-5,0 %

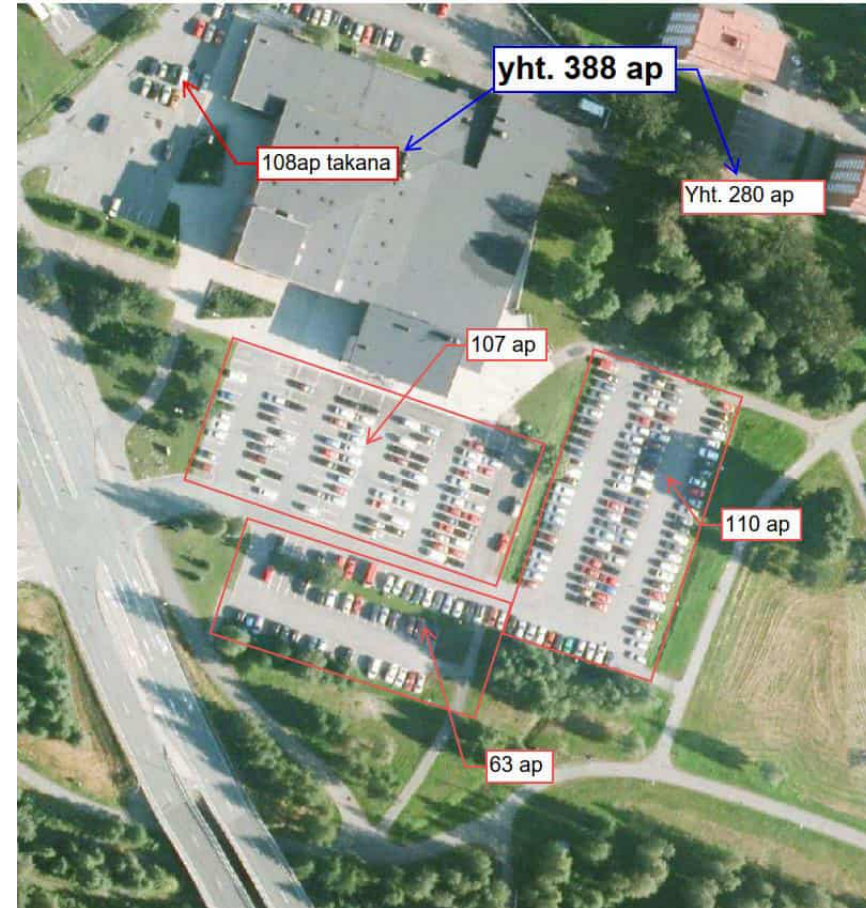




## 4. Liikenteelliset olosuhteet

### 4.6 Nykyiset pysäköintijärjestelyt

- Ennen Rauhaparkin P-talon rakentamista v. 2020 Rauhanyhdistyksen piha-alueella oli noin 390 autopaikkaa.
- Lisäksi läheisen oppilaitoksen alueella on noin 300 autopaikkaa.



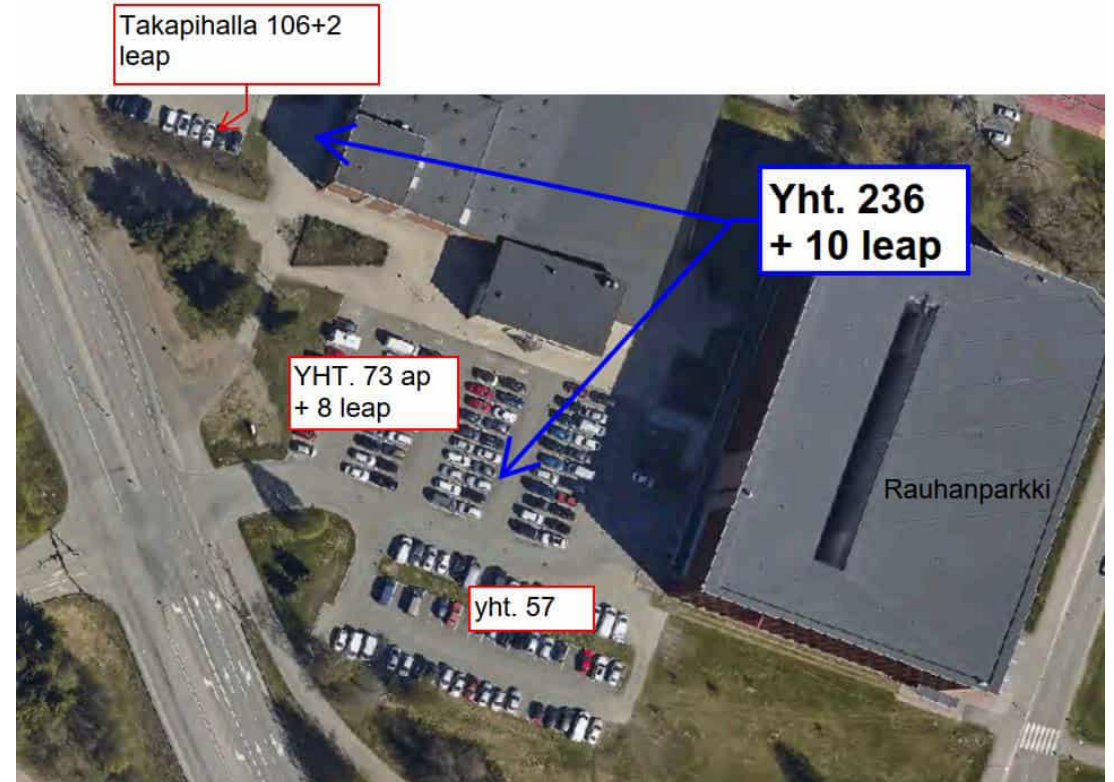


## 4. Liikenteelliset olosuhteet

### 4.6 Nykyiset pysäköintijärjestelyt

Vuonna 2020 alueelle on rakennettu 800 autopaikan Rauhanparkki PPSHP:n käyttöön.

- Rauhanyhdistyksen piha-alueella oli noin 250 autopaikkaa.
- Rauhanparkin pysäköintilaitoksesta on osoitettu 21 rasiteautopaikkaa Rauhanyhdistyksen käyttöön.
- PPSHP on tarjonnut vastikkeetta Rauhanyhdistyksen käyttöön Rauhanparkin pysäköintikapasiteettia viikonloppumessujen ajaksi. Viikonloppumessujen pysäköintitarve on vaihdellut noin 100 ja 200 autopaikan välillä.





## 4. Liikenteelliset olosuhteet

### 4.6 Nykyiset pysäköintijärjestelyt

PPSHP, Rauhanyhdistys ja oppilaitos ovat sopineet piha-alueiden pysäköinnin vastikkeettomasta yhteiskäytöstä.

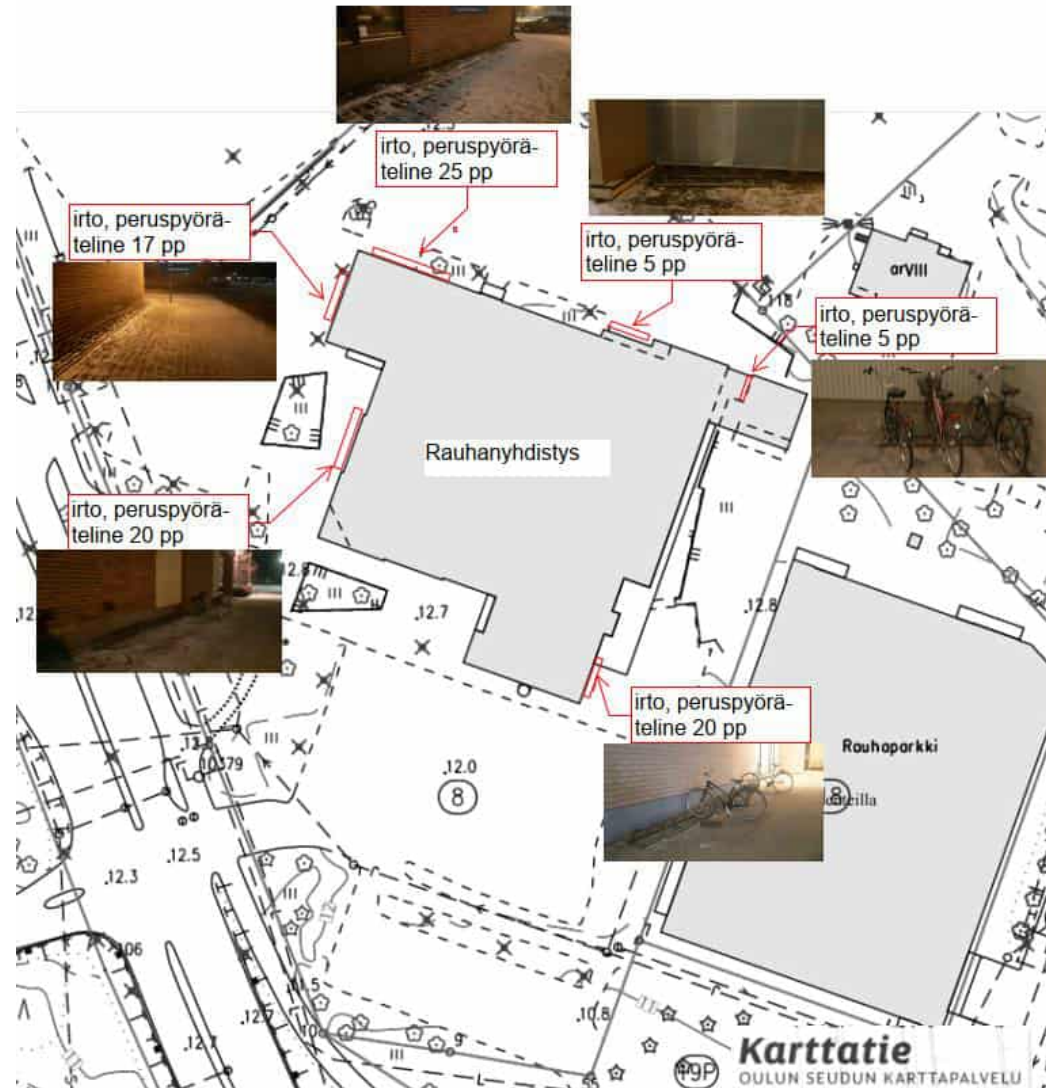
- Rauhanyhdistys saa käyttää oppilaitoksen pysäköintiä arki-iltoina ja viikonloppuisin järjestettävien messujen aikana.
- Oppilaitos saa käyttää Rauhanyhdistyksen pysäköintiä arkipäivisin.
- PPSHP saa käyttää Rauhanyhdistyksen pysäköintiä arkipäivisin.
  - Rauhaparkin nykyinen käyttö on ollut toistaiseksi vähäistä, etenkin viikonloppuisin.
  - Rauhaparkin kuormitus on painottunut arkisin työvuorojen vaihtumiseen.



## 4. Liikenteelliset olosuhteet

### 4.6 Nykyiset pyöräpysäköintijärjestelyt

- Alueella on nykyisin yhteensä 92 pyörätelinepaikkaa.
- Pyöräpysäköinti ei ole laadukasta.
- Pyörätelineet ovat siirreltäviä pyörätelineitä, joita on sijoitettu sisäänkäyntien yhteyteen.



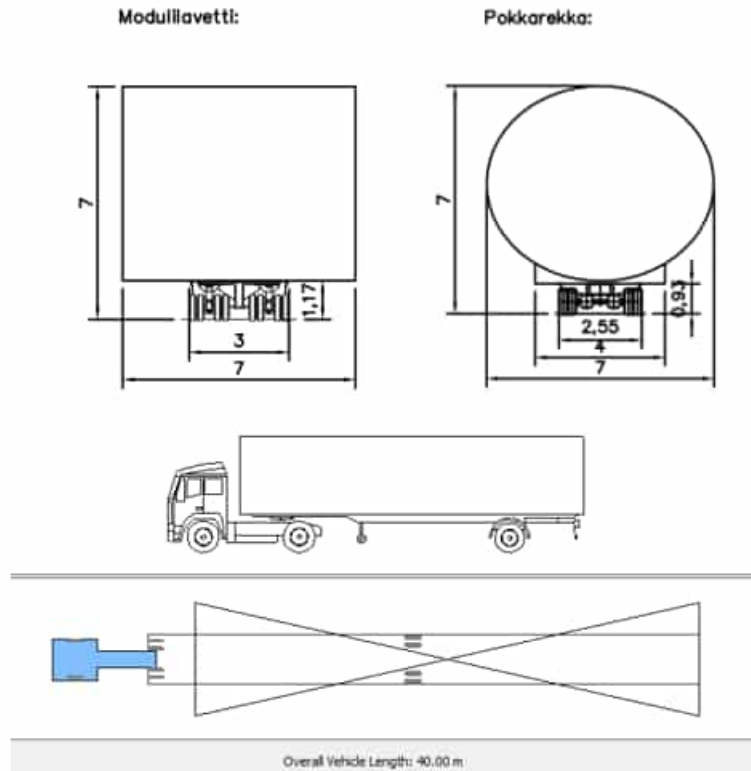




# 5. Kohteen erityispiirteet

Professorintie toimii suurten erikoiskuljetusten (SEKV) reittinä

- Mitoitettava kuljetus 7m x 7m x 40m (korkeus x leveys x pituus)





## 6. Suunnitteluratkaisu

### 6.1 Autopaikoitustarve

- Suunnitelmaratkaisussa Rauhanyhdistyksen ja Rauhaparkin P-talon edustalle on esitetty 61 autopaikkaa ja 6 liikuntaesteisten autopaikkaa. Pysäköintipaikkoja poistuu alueelta 12 ap ja 2 leap.
- Katulinjauksen alle jää nykyinen pysäköintialue. Pysäköintipaikkoja poistuu alueelta 57 ap.
- Rauhanyhdistyksen takapihalla säilyvät nykyiset 106 ap ja 2 leap.
- Rauhanyhdistyksen piha-alueelle sijoittuu 167 ap ja 8 leap.
- Rauhaparkin P-talossa 800 ap, joista 19 leap  
=> **Alueella on yhteensä 975 ap (948 ap ja 27 leap)**
- Voimassa olevassa kaavassa Rauhanyhdistykselle on osoitettu rakennettavaksi 250 autopaikkaa. Rauhanyhdistyksen piha-alueella sijaitsee muutoksen jälkeen 175 autopaikkaa. Tämän lisäksi Rauhaparkin p-talosta on osoitettu rasiteautopaikkoja Rauhanyhdistyksen käyttöön.



## 6. Suunnitteluratkaisu

### 6.2 Pyöräpysäköintitarve

Pyöräpaikkavaatimus (Pysäköintinormin tiivistämisvyöhyke)

- Nykyisen YK-korttelin rakennusoikeus 4500 k-m<sup>2</sup>, pysäköintinormi 1/50 pp/k-m<sup>2</sup>  
=> **Vaaditut pyöräpaikat yht. 90 kpl**
- Pyöräpysäköinnistä vähintään 30 % tulisi kattaa ja ulkona olevien telineiden tulisi olla runkolukittavia.
- Yleissuunnitelmassa pyöräpaikoitusta on esitetty Rauhanyhdistyksen rakennuksen länsipuoleiselle aukiolle sisäänkäyntien läheisyyteen.
- Sijoittelussa on huomioitu koneellinen kunnossapito pyörien ollessa telineessä sekä selkeä kulkureitti pyöräpysäköintiin liikenneverkolta.



## 6. Suunnitteluratkaisu

### 6.3 Liikennejärjestelyt nykyisin

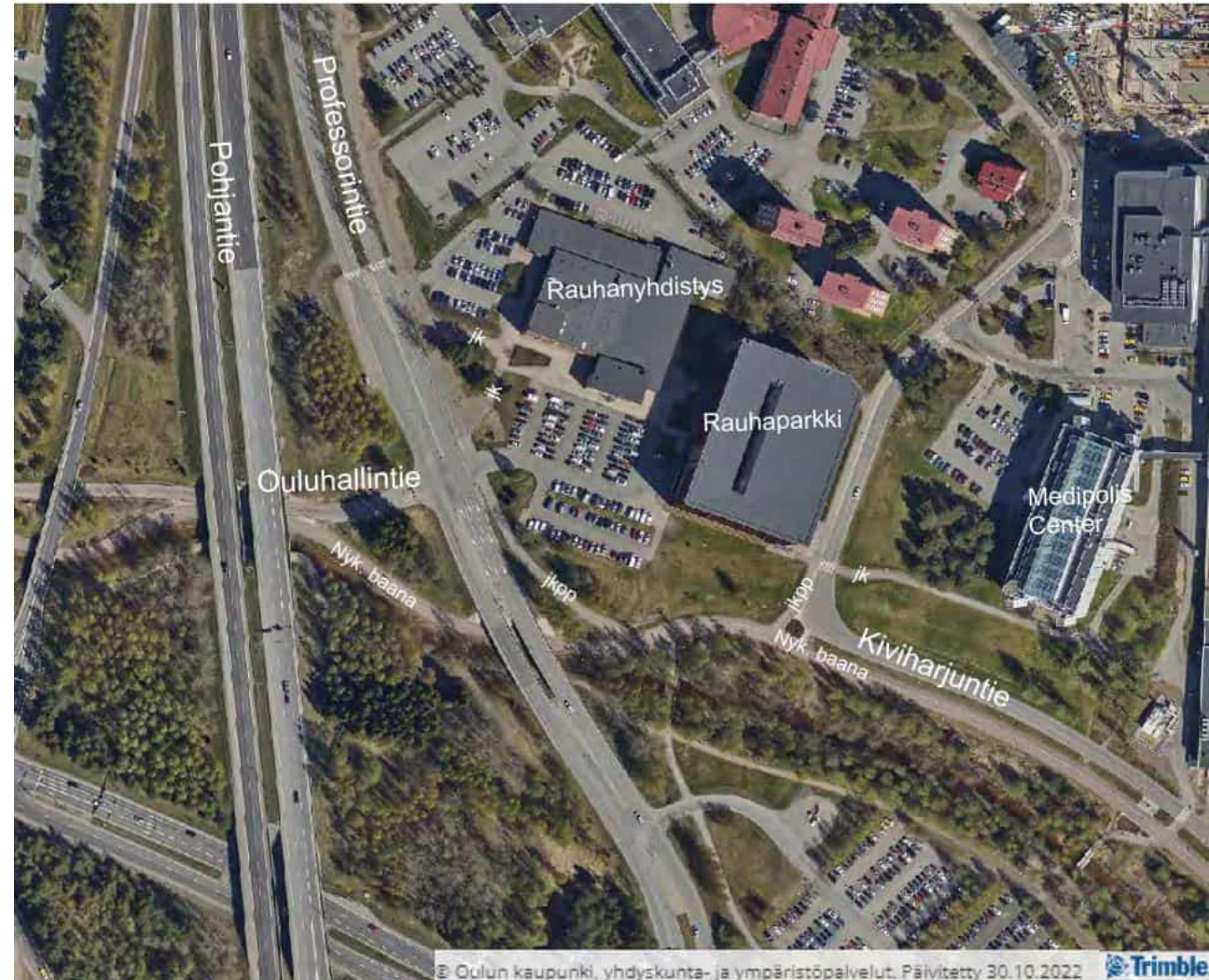
- Oulunhallintien ja Professorintien liittymä on kanavoitu nelihaaraliittymä. Liittymässä ei ole nykyisin liikennevalo-ohjausta.
- Liittymän itäinen haara on pihaliittymä (Rauhanyhdistyksen P-alueet ja Rauhaparkin P-talo).
- Liittymässä etelän ja pohjoisen tulosuunnista on kolme kaistaa (suoraan ajaville/oikealle kääntyville, suoraan ajaville ja vasempaan kääntyville).
- Oulunhallintien tulosuunnasta on kaksi kaistaa (oikealle ja vasemmalle kääntyville).
- Rauhanyhdistyksen pysäköintialueille on kulku Professorintien kautta.
- Rauhanparkkiin on kulku yhteys Rauhanyhdistyksen pysäköintialueelta sekä Kiviharjuntieltä.



## 6. Suunnitteluratkaisu

### 6.3 Liikennejärjestelyt nykyisin

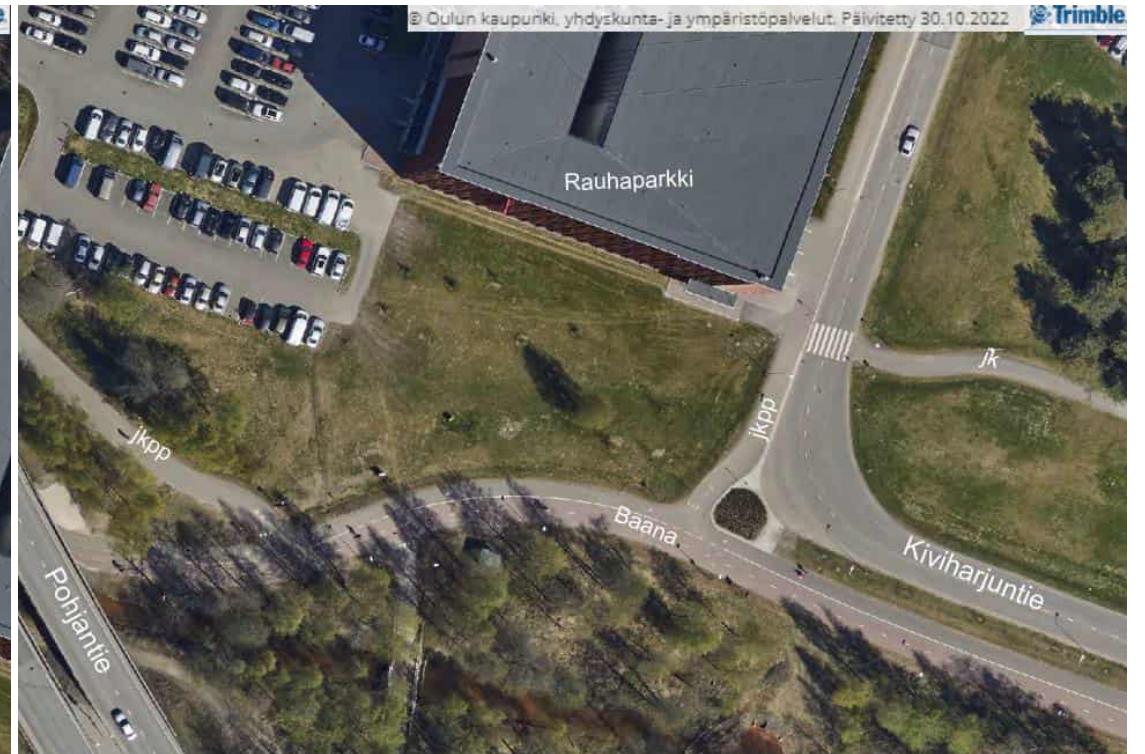
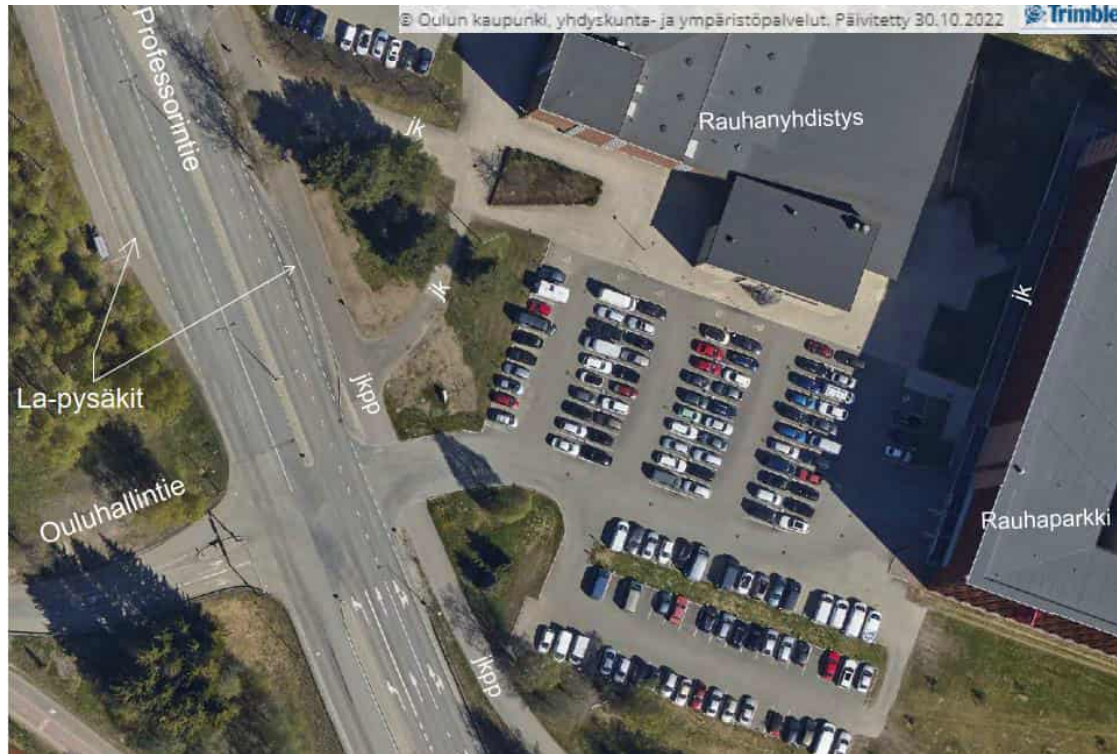
- Professorintiellä liittymän pohjoispuolella on linja-autopysäkit. Länsipuolen pysäkillä on katoksellinen odotustila. Käynti ko. pysäkillä on pysäkin pohjoispuolella sijaitsevan suojatien kautta.
- Baana kulkee Kiviharjuntien eteläpuolella Kaupunginojan suuntaisesti Professorintien ali.
- Professorintien varressa kulkee jalankulku- ja pyöräilyväylä, jolta on Rauhanyhdistyksen tontille jalankulkuyhteyksiä.





## 6. Suunnitteluratkaisu

### 6.3 Liikennejärjestelyt nykyisin





## 6. Suunnitteluratkaisu

### 6.4 Liikennejärjestelyt tulevassa tilanteessa

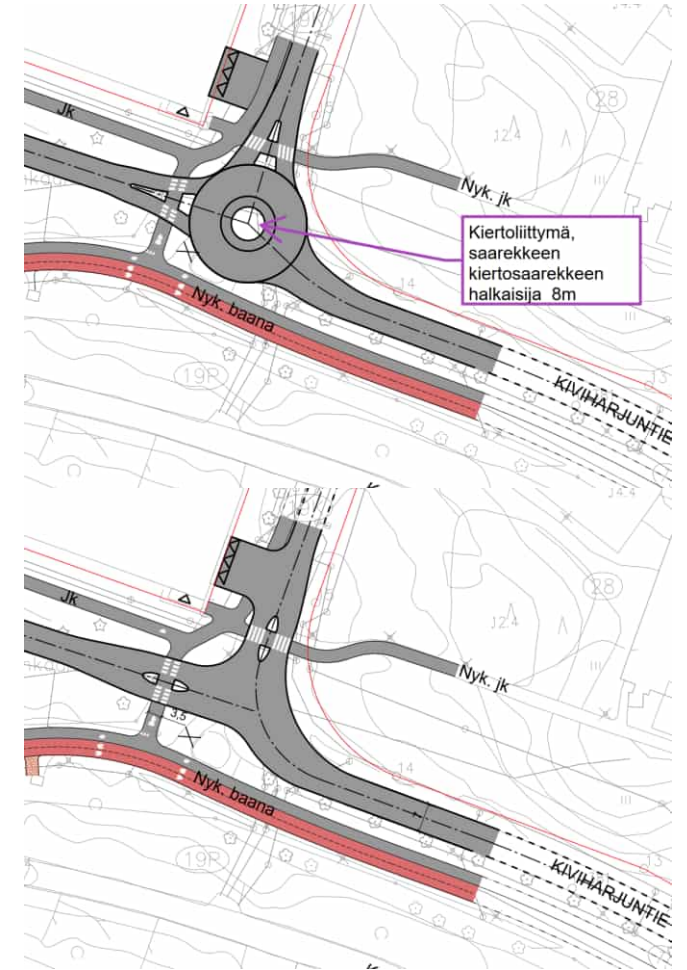
#### Vaihtoehtotarkastelut:

Tutkituissa vaihtoehdoissa olleita eroja:

- Kiviharjuntien liittymäkulma Professorintielle.
- Pysäköintialueiden sijoittuminen Kontinkankaantien suhteen.
- Jalankulku ja pyöräilyväylien linjaus ja yhteydet.
- Kiviharjuntien liittymätyypit.

Suunnittelussa päädyttiin kehittämään ratkaisua, jossa Kiviharjuntiella on T-liittymä ja pysäköintialue sijoittuu kokonaan Kontinkankaantien pohjoispuolelle.

- Kiviharjuntien liittymävaihtoehtona ollut kiertoliittymä jäi pois mm. tilan puutteen vuoksi.
- Pysäköintiä ei haluttu liikenneturvallisuuksista sijoittaa Kontinkankaantien eteläpuolelle.





## 6. Suunnitteluratkaisu

### 6.4 Liikennejärjestelyt tulevassa tilanteessa

#### **Ratkaisuesitys** (liitteen 1 yleissuunnitelmapakettia)

- Nykyisen Kiviharjuntien kohdalla on T-liittymä.
- Kiviharjuntie on jatkettu Rauhaparkin P-talon eteläpuolitse ja liitetty liikennevaloilla Professorintiehen.
- Kontinkankaantien tulosuunnalla on kaksi kaistaa.
- Kiviharjuntien T-liittymässä on suojatiesaarekkeet lännen ja pohjoisen tulosuunnalla. Idän tulosuunnasta vastakkaiset ajokaistat on eroteltu kiveyksellä, jossa ei ole korkeaa reunatukea.
- Professoritien liikennevaloliittymässä etelän tulosuunnalla on lisäkaista oikeaan kääntyville. Pohjoisen tulosuunnalla on kolme kaistaa (nykytila).
- Oulunhallintien suunnasta on erillinen vapaa-oikea kaista helpottamaan tulosuunnan ruuhkautumista ja liittymistä Professorintielle valtatie 22 suuntaan.





## 6. Suunnitteluratkaisu

### 6.4 Liikennejärjestelyt tulevassa tilanteessa

#### Ratkaisuesitys (liitteen 1 yleissuunnitelmapartta)

- Rauhanyhdistyksen puoleiselle pysäköintialueelle ja Rauhaparkin P-taloon on kulku Kiviharjuntien jatkeelta (tuleva Kontinkankaantie).
- Rauhanyhdistyksen pysäköintialueella on 61 autopaikkaa ja 6 liikuntaesteisten autopaikkaa.
- Professorintien linja-autopysäkeillä varaudutaan katokselliseen 4,05 m leveään odotustilaan. Kulku länsipuoliselle la-pysäkille järjestetään liikennevaloliittymän kautta. Samassa yhteydessä nykyinen suojatieylitys pysäkin pohjoispuolelta poistuu.
- Professorintielle on esitetty tila baanalle. Baanan pituuskaltevuus on noin 2.5 % Plaanaojanpolulta. Baana on suunniteltu nostettavaksi samaan tasoon noin kymmentä metriä ennen Kontinkankaantien ylitystä.
- Professorintien mitoituksessa on huomioitu suurten erikoiskuljetusten vaatima tila.
- Katujen, kävelyn ja pyöräilyväylien sekä pysäköintialueille saadaan varattua riittävät lumitilat.
- Pyöräpysäköinti saadaan järjestettyä vaatimusten mukaiseksi yht. 90 pyöräpaikkaa, joista katettuja tulee olemaan 30 %.



## 6. Suunnitteluratkaisu

### 6.4 Liikennejärjestelyt tulevassa tilanteessa

#### **Ratkaisuesitys** (liikenneselvityksen liite 5)

Liikennevaloliittymästä ja Rauhaparkin P-talon talon vaihtuvan ohjauksen järjestelmästä on laadittu erillinen yleissuunnitelma vuonna 2023 (Solutra Oy).

#### **Pääperiaatteet ja tavoitteet:**

- Professorintien pääsuunnan liikenteen toimivuuden ja turvallisuuden varmistaminen.
- Sivusuunnista liikenteen turvallinen liittyminen päätien liikennevirtaan.
- Kontinkankaantien ja Rauhanparkin P-talon liikenteen sujuvuuden ja turvallisuuden varmistaminen.





## 6. Suunnitteluratkaisu

### 6.4 Liikennejärjestelyt tulevassa tilanteessa (yleissuunnitelma 2023)

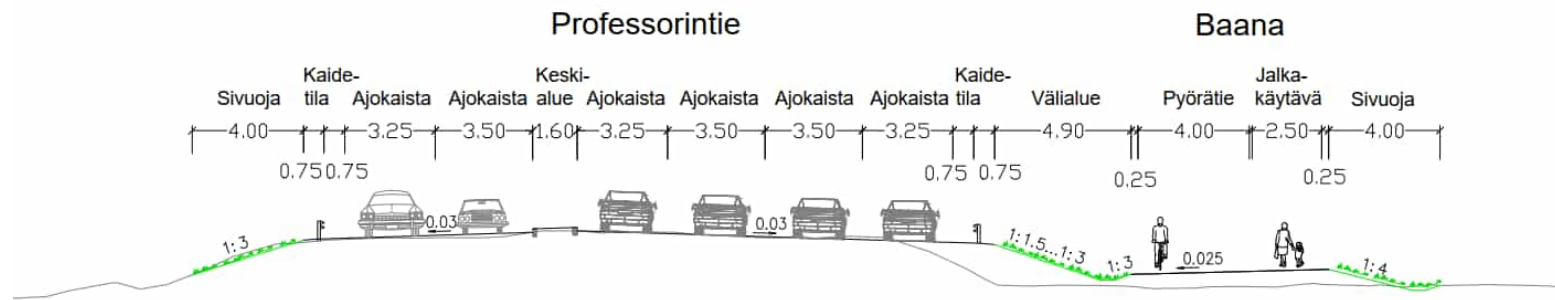




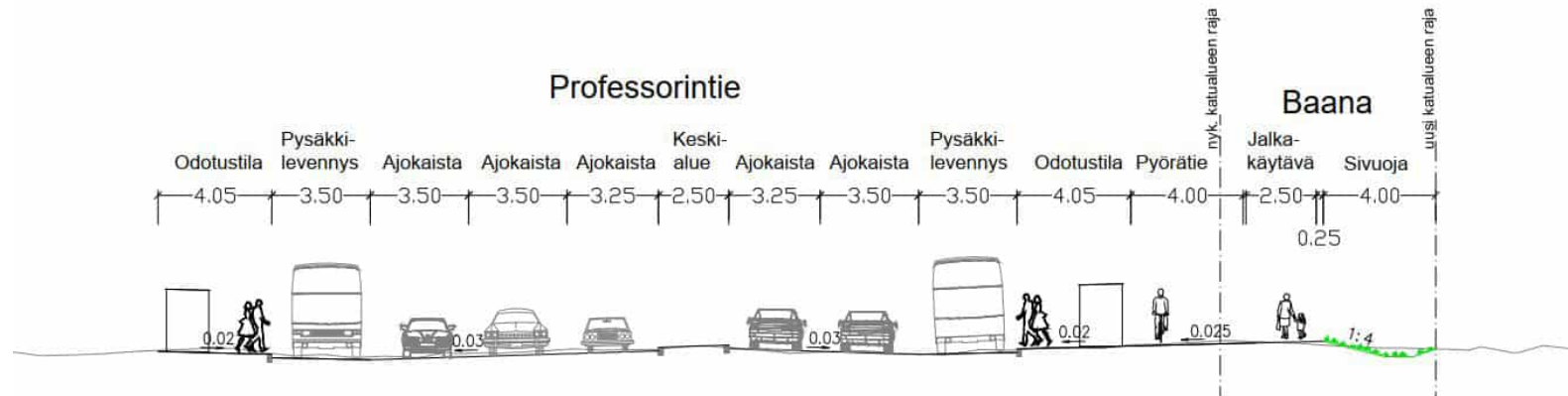
# 6. Suunnitteluratkaisu

## 6.4 Liikennejärjestelyt tulevassa tilanteessa (yleissuunnitelma 2023)

A-A



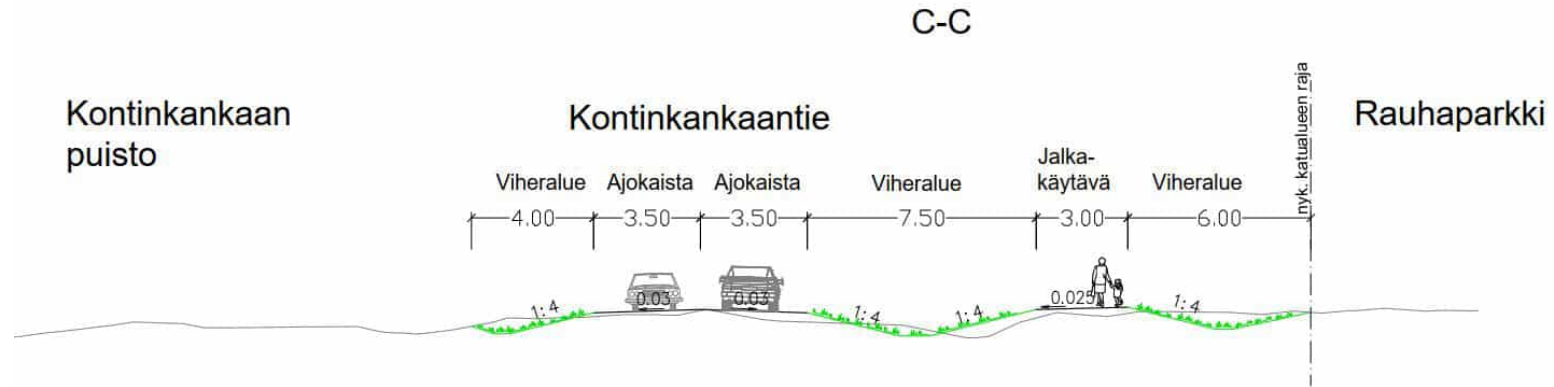
B-B





# 6. Suunnitteluratkaisu

## 6.4 Liikennejärjestelyt tulevassa tilanteessa (yleissuunnitelma 2023)





## 7. Vaikutukset ja jatkotoimenpiteet

- Professorintien - Kiviharjuntien - Ouluhallintien liittymän liikennejärjestelyillä ja liikennevalo-ohjauksella varmistetaan liittymän toimivuus ruuhkaliikenteessä ja tapahtumien aikana.
- Kontinkankaantien toimivuus varmistetaan Rauhaparkin P-talon liikenteen sujuvuutta parantamalla mm. liikenteenohjaus ja Rauhaparkin puomilaitteiston ohjelmointi.
- Jalankulun ja pyöräilyn olosuhteiden parantaminen autoliikenteen risteämiskohdissa. Kohtaamisten tulee tapahtua hallitusti ja turvallisesti.
- Liikennevalo-ohjauksessa kiinnitettävä erityistä huomiota baanankäyttäjien turvallisuuteen. Baanankäyttäjille ohjataan vihreä hieman aikaisemmin kuin Professorintieltä oikealle kääntyville.
- Liikennevaloihin toteutetaan joukkoliikenne-etuudet.
- Liikennevaloissa toteutetaan hälytysajoneuvojen pakko-ohjaus (HALI).
- Professorintien mitoituksessa huomioidaan suuret erikoiskuljetukset (SEKV).
- Professorintien linja-autopysäkkijärjestelyjen kehittäminen ja baana edellyttävät nykyisen katualueen leventämisen noin 8 m itään päin.



## 7. Vaikutukset ja jatkotoimenpiteet

- Suunnittelualueen ja Rauhaparkin P-talon liikenteenohjaukseen kiinnitetään huomiota.
- Kontinkankaan puisto pyritään säilyttämään mahdollisimman laajana.
  - Pysäköintiä ei levitetä Kontinkankaan puiston puolelle.
  - Kontinkankaantie sijoittuu osittain nykyiselle pysäköintialueelle ja ajoväylälle.
- Sairaalan huolto- ja pelastusliikenne mahdollistetaan Kontinkankaantien kautta.
- Yleissuunnitelmaratkaisulla:
  - Vähennetään Kiviharjuntien läpikulkuliikennettä ja parannetaan mm. jalankulku- ja pyöräliikenteen turvallisuutta.
  - Parannetaan Professorintien ja Kiviharjuntien liikennevaloliittymän toimivuutta.



## 8. Kustannusarvio

- Kustannusarvio yleiskustannuksineen noin 2,1 M€
  - Väylät, liittymät ja pysäköinti yhteensä noin 1,8 M€
  - Liittymän liikennevalo-ohjaus ja vaihtuvan pysäköinninohjaus noin 0,3 M€.
  - Kustannukset eivät sisällä laitesiiroja, suunnittelua, rakennuttamista, pohjatutkimuksia eikä maastomittauksia.





## 9. Tiivistelmä

- Suunnittelukohde sijaitsee Oulun kaupungin Kontinkaankaan kaupunginosassa.
- Selvitys liittyy Kiviharjuntien asemakaavan muutokseen. Tavoitteena on toteuttaa uusi katuyhteys Kiviharjuntien ja Professorintien välille (Kontinkankaantie). Uudella Kontinkankaantiellä saadaan tasattua Kiviharjuntien liikennettä sekä parannettua alueen liikenteen toimivuutta.
- Yleissuunnitelmassa on huomioitu moottoriajoneuvoliikenteen, erikoiskuljetusten, joukkoliikenteen, jalankulku- ja pyöräliikenteen sekä huolto- ja pelastusliikenteen turvallisuus ja sujuvuus.
- Parannettu ja varmistettu Professoritien nelihaaraliittymän ja alueen pysäköinnin toimivuus ruuhkaliikenteessä ja tapahtumien aikana (lisäkaistajärjestelyt, liikennevalo-ohjaus).
- Parannettu suunnittelualueen pysäköintijärjestelyjä ja pysäköintiliikenteen sujuvuutta (vaihtuva pysäköintinohjaus ja vaihtuva tapahtumaopastus).
- Mahdollistettu baanan toteuttaminen Professoritien varteen (tilavaraus).
- Mahdollistettu Professorintien suuret erikoiskuljetukset.
- Parannettu Sairaalan huolto- ja pelastusliikenteen yhteyksiä.
- Selvityksen yhteydessä Solutra Oy on laatinut liikennevalojen yleissuunnitelman 2023 Professorintien ja Ouluhallintien liittymään.
- Kustannusarvio yleiskustannuksineen yhteensä noin 2,1 M€ ilman laitesiiirtoja, suunnittelua, rakennuttamista, pohjatutkimuksia ja maastomittauksia.



## 10. Liitteet

**Liite 1.** Kontinkankaantie välillä Kiviharjuntie - Professorintie yleissuunnitelmakartta 18.9.2023, Plaana Oy

**Liite 2.** Kontinkankaantie välillä Kiviharjuntie - Professorintie liikenteenohjauksen yleissuunnitelma 18.9.2023, Plaana Oy

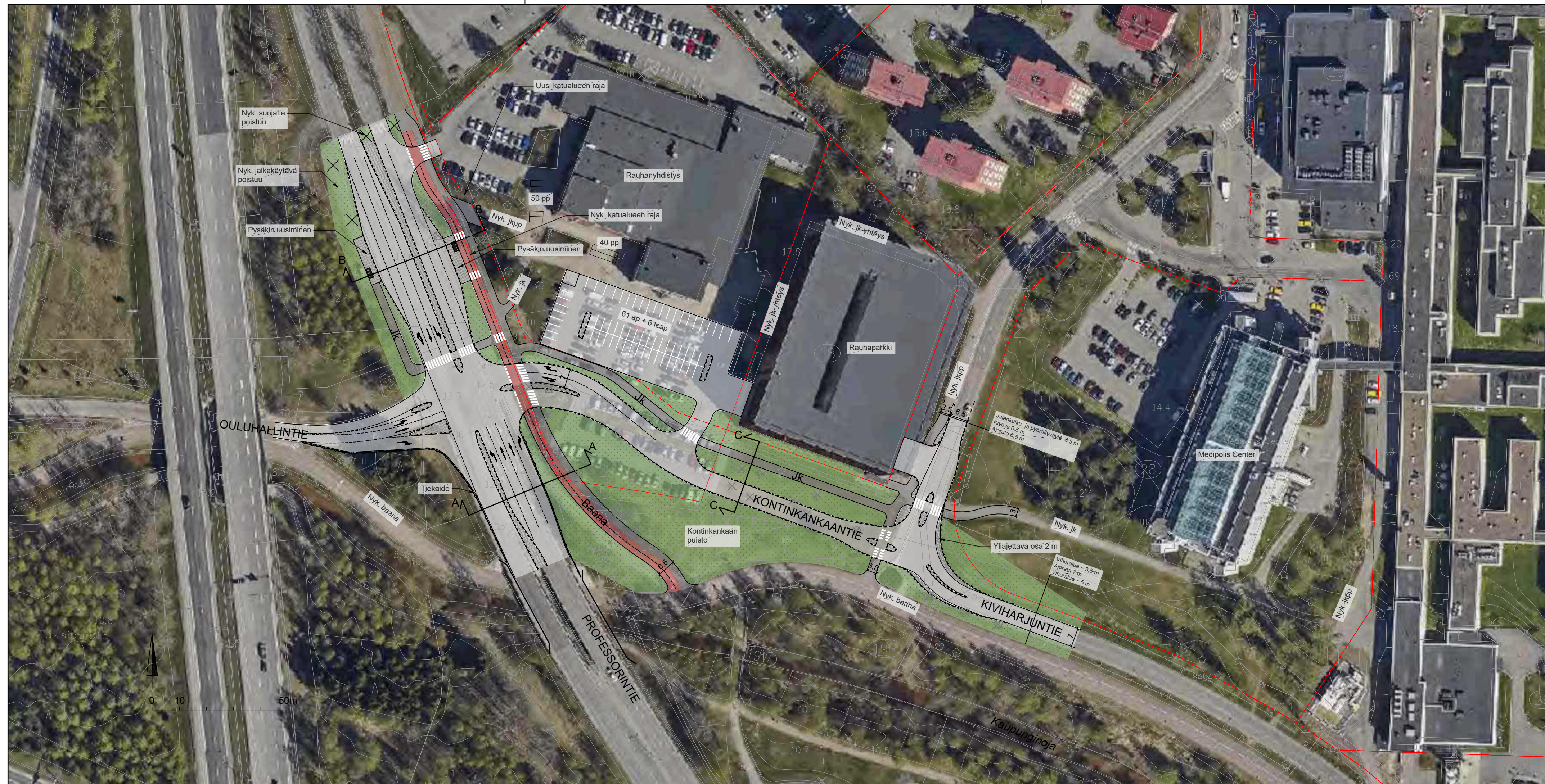
**Liite 3.** Kontinkankaantie välillä Kiviharjuntie - Professorintie johtokartta 18.9.2023, Plaana Oy

**Liite 4.** Kontinkankaantie välillä Kiviharjuntie - Professorintie tyypipoikkileikkaukset 18.9.2023, Plaana Oy








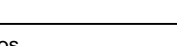
**Liite 5.** Professorintien ja Ouluhallintien liittymä, Oulu, Liikennevalojen (126) yleissuunnitelma 31.1.2023, (Solutra Oy)

**Liite 6.** Professorintien ja Ouluhallintien liikennevaloliittymä (126), Liikennevalot yleissuunnitelma 31.12.2022, (Solutra Oy)

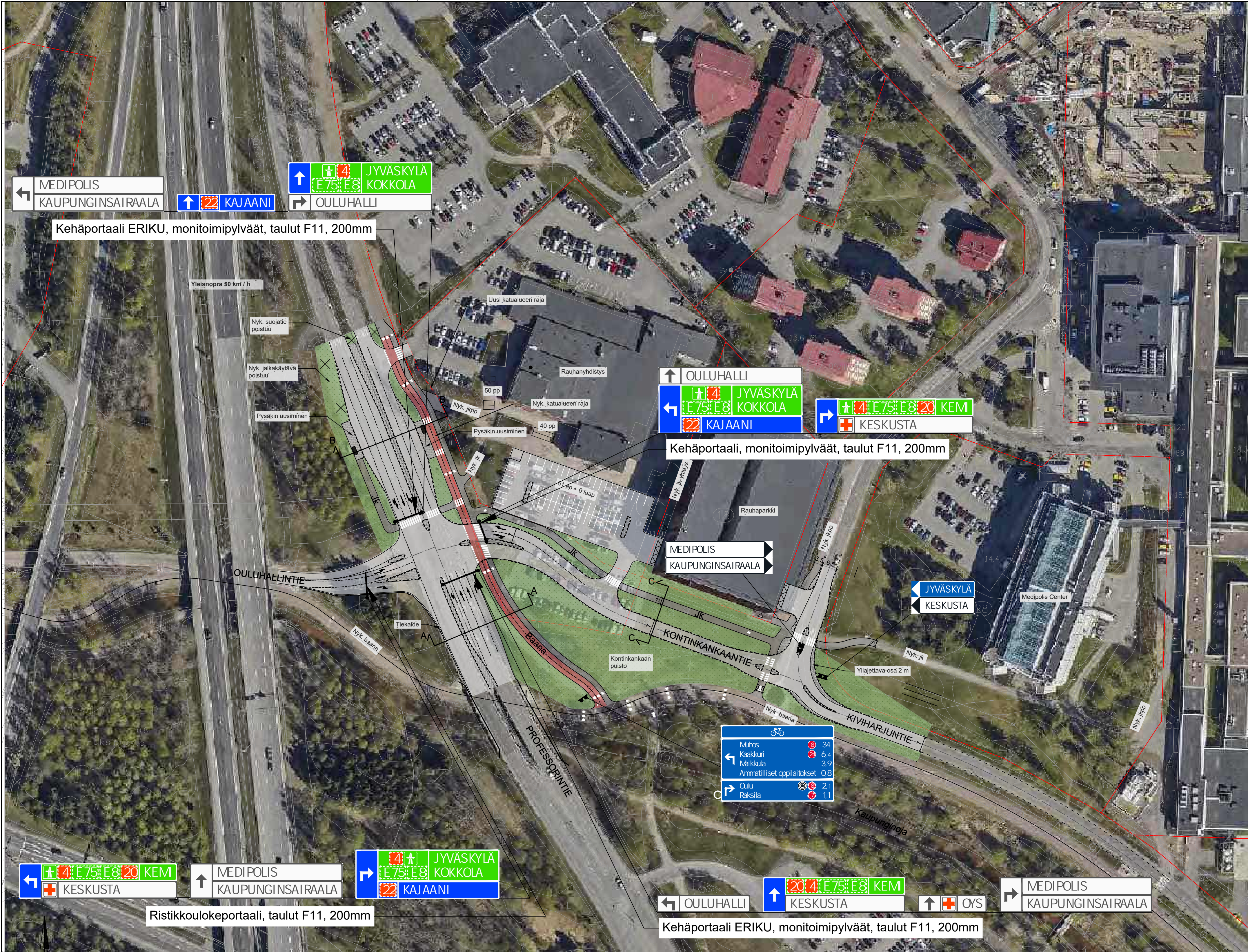
**Liite 7.** Kiviharjuntien P-ohjaus, liikenteenohjaus yleissuunnitelma 31.12.2022, (Solutra Oy)



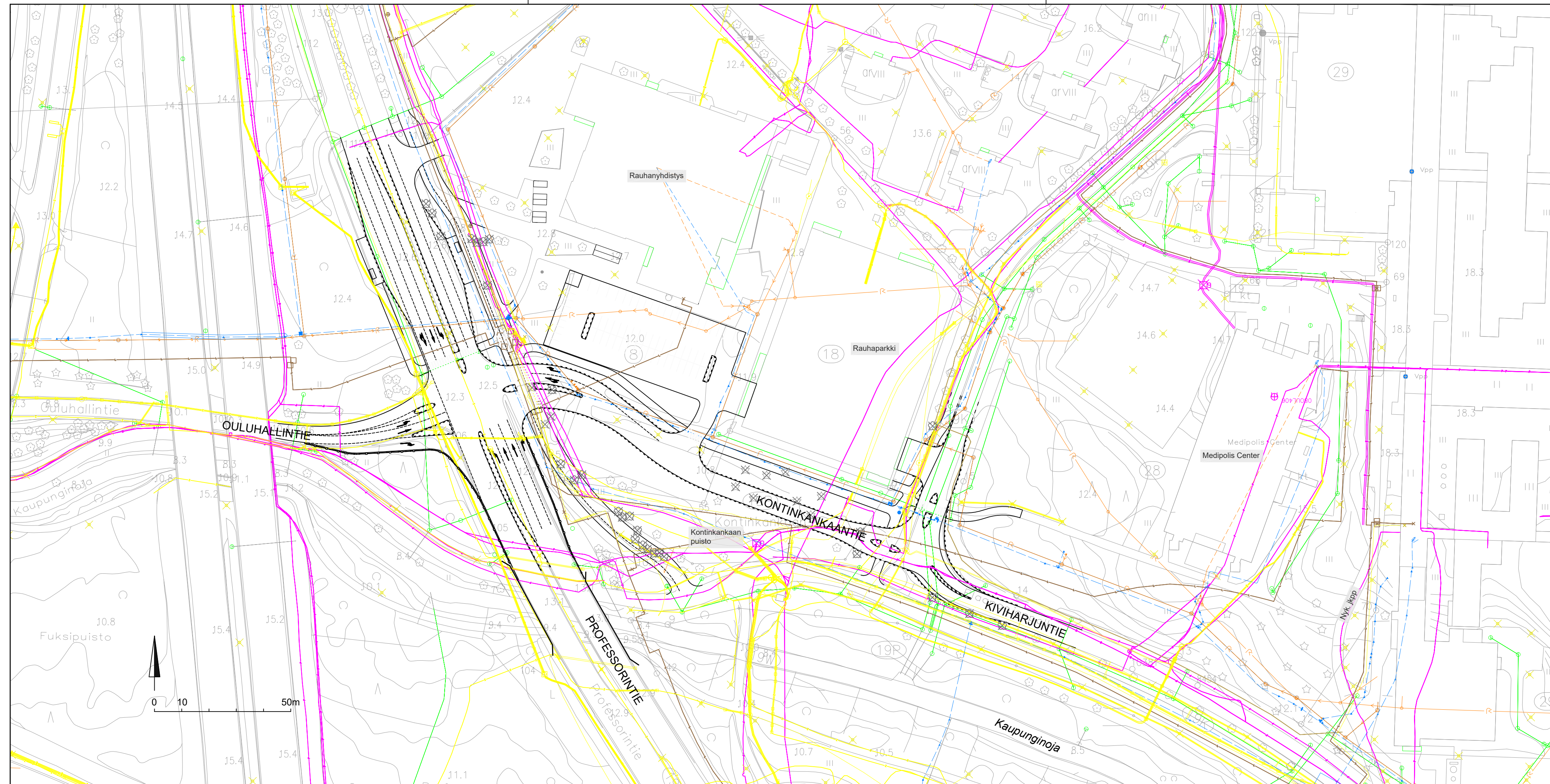
**MERKINNÄT**

-  Uusi katualueen raja
-  Asfaltti ajorata / jalkakäytävä / pyörätie
-  Kiveys
-  Reunakivi
-  Tiekaide
-  Säilytettävä havu- / lehtipuu
-  Poistettava havu- / lehtipuu
-  Nurmetus

Merkki	Muutos	Pvm	Suunnittelija	Hyväksyjä	
Koordinaattijärjestelmä	ETRS-GK26	Korkeusjärjestelmä	N2000	Mittakaava	1 : 1000
Kaupunginosa	Kontinkangas 19				
Hanketunnus	Hanke Kiviharjuntie - Professorintie				
Kohde	Kontinkankaantie välillä Kiviharjuntie - Professorintie				
Suunnitteluvaihe	Yleissuunnitelma		Asiakirjatyyppi	Piirustus	
Aihe					
Asiasisältö	Yleissuunnitelmapaketti				
<b>Plana</b>		<b>OULU</b>   YHDYSKUNTA- JA YMPÄRISTÖPALVELUT			
Suunnittelija	Laura Niemelä	Suunnitteluttaja	Saija Ränä		
Projektipäällikkö	Risto Hämäläinen	Pvm	18.09.2023		
Piir.nro (konsultti)		Piir.nro			



Merkki	Muutos	Pvm	Suunnittelija	Hyväksyjä
Koordinaattijärjestelmä ETRS-GK26		Korkeusjärjestelmä N2000	Mittakaava 1 : 1000	
Kaupunginosa Kontinkangas 19				
Hanketunnus		Hanke		
		Kiviharjuntie - Professorintie		
Kohde				
Kontinkankaantie välillä Kiviharjuntie - Professorintie				
Suunnitteluvaihe		Yleissuunnitelma		
Aihe		Asiakirjatyyppi		
		Piiustus		
Asiasisältö Liikenteenohjaussuunnitelma				
<b>Plaanina</b>		<b>OULU</b>   YHDYSKUNTA- JA YMPÄRISTÖPALVELUT		
Suunnittelija		Suunnitteluttaja		
Jussi Kauppinen / Laura Niemelä		Saija Ränä		
Projektipäällikkö		Pvm		Piir.nro
Risto Hämäläinen		18.09.2023		
Piir.nro (konsultti)				



Johdot ja kaapelit

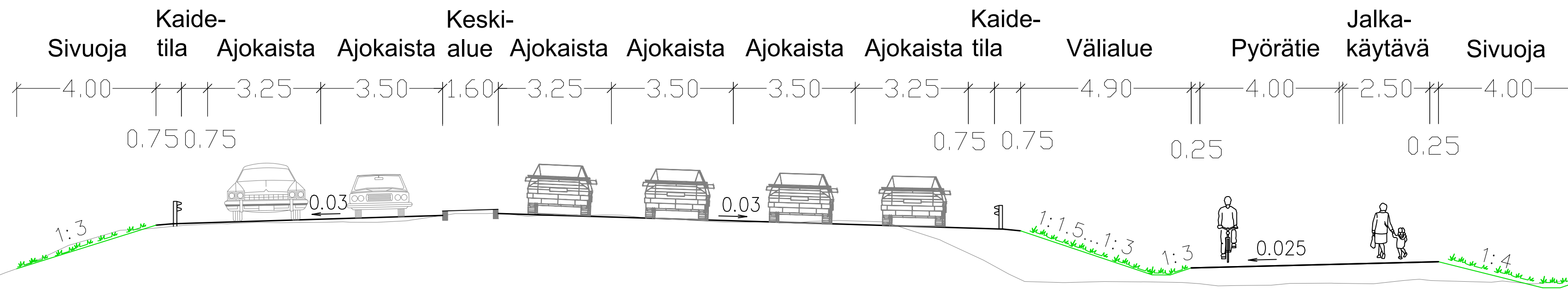
- Kaasujohto
- Kaukolämpö
- Hulevesi
- Telekaapeli
- Vesijohto
- Jätevesi
- Sähkö

Merkki	Muutos	Pvm	Suunnittelija	Hyväksyjä
Koordinaattijärjestelmä ETRS-GK26		Korkeusjärjestelmä N2000	Mittakaava 1 : 1000	
Kaupunginosa Kontinkangas 19		Hanketunnus Hanke		
		Kiviharjuntie - Professorintie		
Kohde				
Kontinkankaantie välillä Kiviharjuntie - Professorintie				
Suunnitteluvaihe Yleissuunnitelma		Asiakirjatyyppi Piirustus		
Aihe				
Asiasisältö Johtokartta				
<b>Plana</b>		<b>OULU</b>   YHDYSKUNTA- JA YMPÄRISTÖPALVELUT		
Suunnittelija	Laura Niemelä	Suunnitteluttaja	Saija Ränä	
Projektipäällikkö	Risto Hämäläinen	Pvm	18.09.2023	
Piir.nro (konsultti)		Piir.nro		

### A-A

## Professorintie

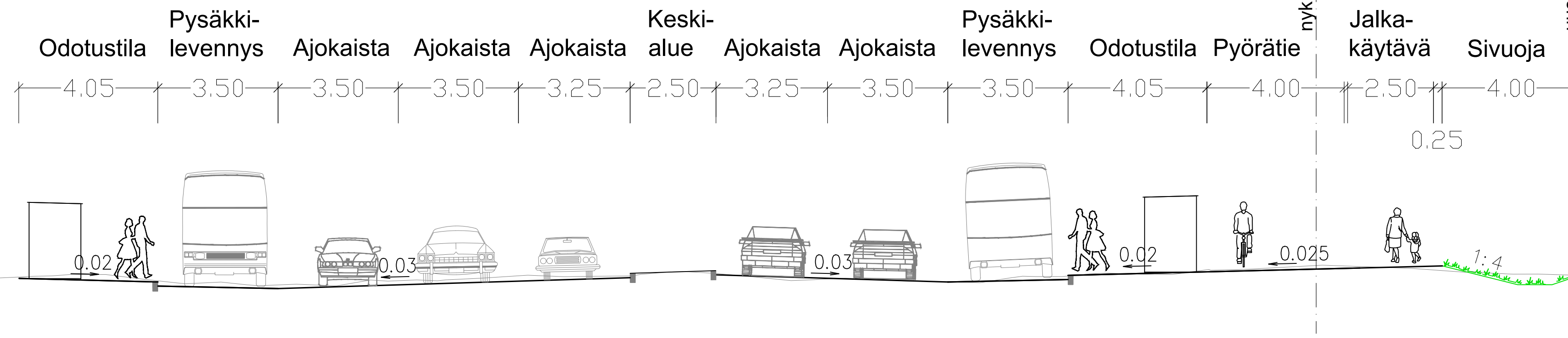
## Baana



### B-B

## Professorintie

## Baana

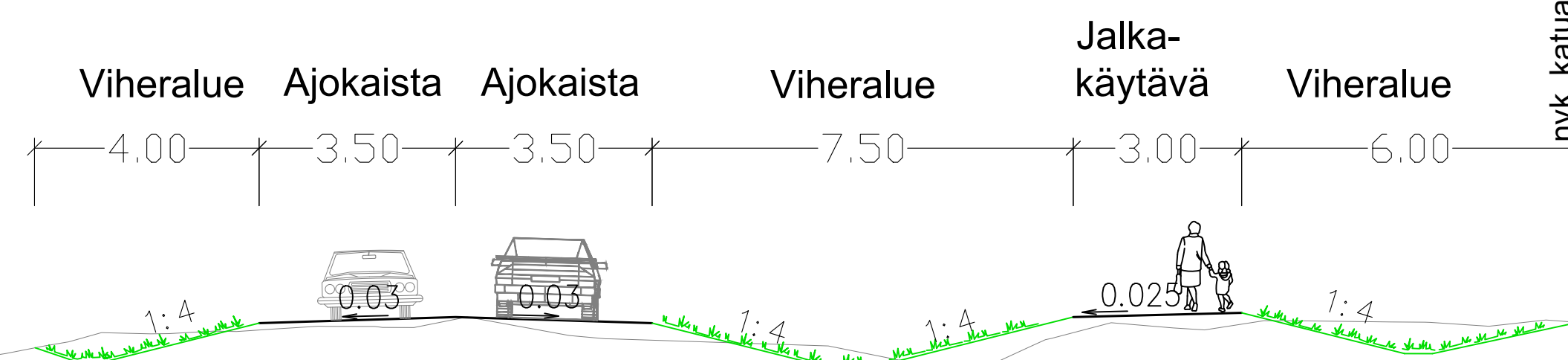


### C-C

## Kontinkankaan puisto

## Kontinkankaantie

## Rauhaparkki



Merkki	Muutos	Pvm	Suunnittelija	Hyväksyjä
Koordinaattijärjestelmä	ETRS-GK26	Korkeusjärjestelmä	N2000	Mittakaava
Kaupunginosa	Kontinkangas 19			
Hanketunnus	Hanke Kiviharjuntie - Professorintie			
Kohde	Kontinkankaantie välillä Kiviharjuntie - Professorintie			
Suunnitteluvaihe	Yleissuunnitelma	Asiakirjatyyppi	Piiustus	
Aihe				
Asiasisältö	Tyypipoikkeikkaus			
<b>Planana</b>		<b>OULU</b>   YHDYSKUNTA- JA YMPÄRISTÖPALVELUT		
Suunnittelija	Laura Niemelä	Suunnittelutaja	Saija Räinä	
Projektipäällikkö	Risto Hämmäläinen	Pvm	18.09.2023	
Piir.nro (konsultti)		Piir.nro		