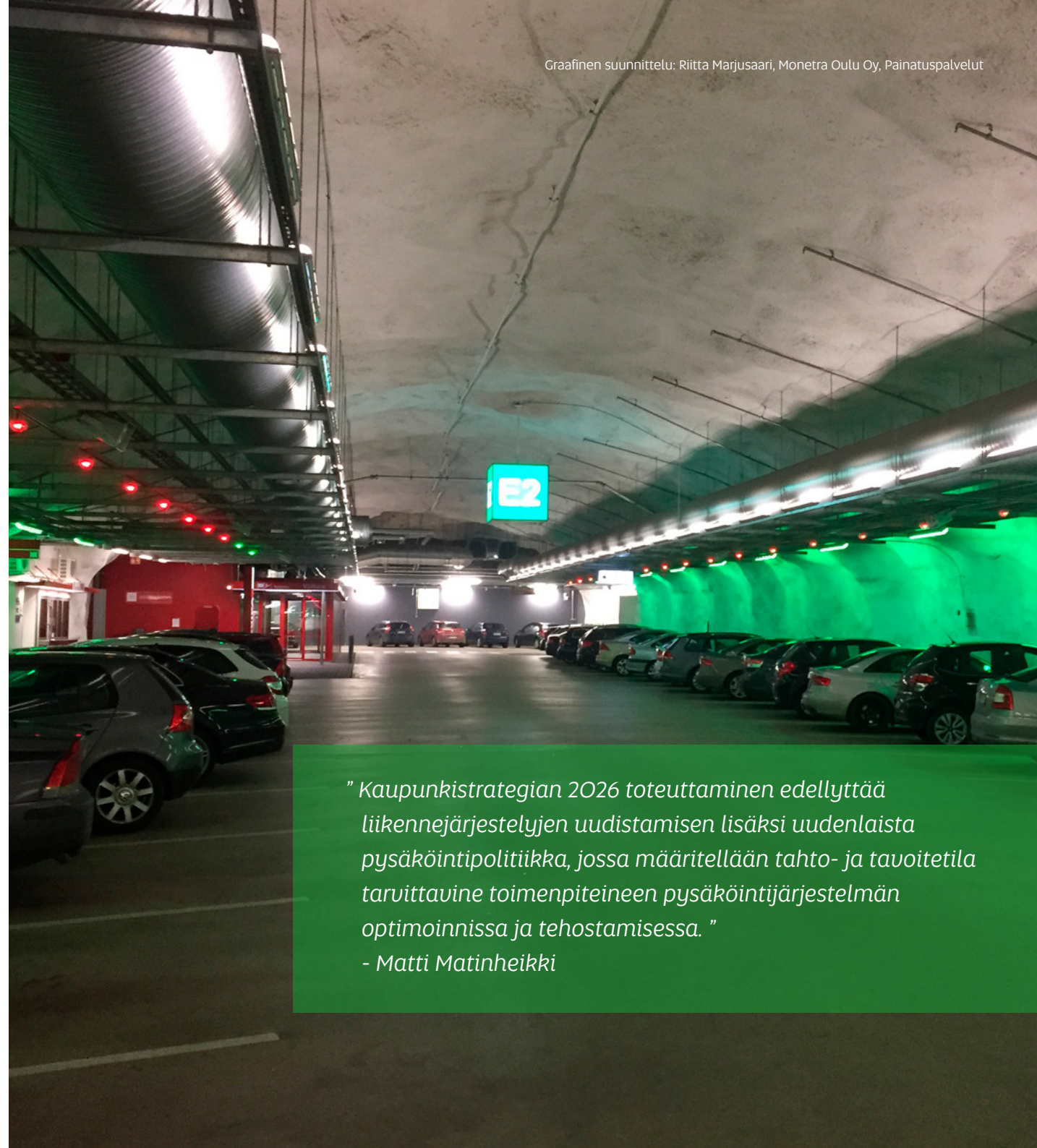




Oulun kaupungin pysäköintiohjelma 2040

Sisältö

Pysäköintiohjelman taustaa	3
Pysäköintiohjelman syntyprosessi	4
Miksi pysäköintiohjelma?	5
Pysäköintipaikkojen nykyinen käyttö keskustassa	6
Johdanto kehittämislinjauksiin	8
Pysäköintiohjelman kehittämislinjaukset	12
Pysäköintivisio ja arvot 2040	13
Pysäköintiohjelman painopisteet ja tavoitteet	14
<i>Vetovoimainen kaupunki</i>	15
<i>Kestävän liikunnan edistäminen</i>	19
<i>Pysäköinti palveluksi</i>	22
<i>Pysäköintijärjestelmän hallinta</i>	25
Pysäköintiohjelman Roadmap	28
Mitä vaikutuksia pysäköintiohjelman toteutumisella	29



” Kaupunkistrategian 2026 toteuttaminen edellyttää liikennejärjestelyjen uudistamisen lisäksi uudenlaista pysäköintipolitiikka, jossa määritellään tahto- ja tavoitetila tarvittavine toimenpiteineen pysäköintijärjestelmän optimoinnissa ja tehostamisessa. ”
- Matti Matinheikki

Pysäköintiohjelman taustaa

Kaupunkisuunnittelun keskeinen tavoite ja tehtävä on lisätä Oulun elinvoimaa. Elinvoimaisuus voidaan tiivistää kysymykseksi, miten houkuttelemme lisää asukkaita, vierailijoita, yrityksiä ja yhteisöjä sijoittumaan, viihtymään, asioimaan ja yrittämään Ouluun.

Pysäköintiohjelma pohjautuu kaupunkistrategiaan 2026, Oulun kaupungin ympäristöohjelmaan 2026, Oulun keskustavisioon 2040, pysäköintinormeihin 2018, joukkoliikennestrategiaan 2030, Oulun keskustan ja seudun pyöräilyn ja kävelyn kehittämissuunnitelmiin sekä Oulun seudun liikennejärjestelmäsuunnitelmaan 2030.

Keskeisimpiin kehittämistavoitteisiin lukeutuu kaupungin vetovoiman ja asukasmäärän kasvattaminen, pysäköintikapasiteetin turvaaminen erilaisin keinoin sekä kestävien kulkumuotojen kulkutapaosuuden kasvattaminen. Kaupunkiympäristön tulee olla laadukasta. Oulu kasvaa kestävästi, kaupunkirakennetta tiivistetään ja ympäristöystävällistä liikkumista edistetään. Oulusta halutaan viihtyisä asuin-, työpaikka ja palveluympäristö, joka perustuu mm. viihtyisien autottomien alueiden laajentumiseen unohtamatta palveluiden hyvää saavutettavuutta kaikilla kulkumuodoilla. Pysäköinnin suurimmat haasteet ovat Oulun keskustan ruutukaava-alueella.

Oulun kaupunki tavoittelee hiilineutraaliutta vuoteen 2040 mennessä. Pysäköintiohjelma on eräs tiiviin kaupunkirakenteen kilpailukykyisen toteuttamisen ja kestävien kulkumuotojen edistämisen ohjauskeinoista.



Pysäköintiohjelman syntyprosessi

Pysäköintiohjelman laatiminen käynnistyi helmikuussa 2019 ja se sai liikkumisohjauksen valtionavustusta Traficomien hankehakukierroksella. Työn laatimista varten nimettiin Oulun kaupungissa ohjausryhmä, joka kokoon-tui työn aikana viisi kertaa. Konsulttina työn laatimisessa toimi Sitowise Oy.

Kesäkuussa kysyttiin oululaisten ja ympäryskuntien asukkaiden mielipiteitä avoimena nettikyselynä Oulun keskustan ja muiden kaupallisten alueiden vetovoimatekijöistä. Kyselyssä oli kysymyksiä tai väittämiä nykyisistä pysäköintijärjestelyistä. Lisäksi vastaajille annettiin mahdollisuus esittää kehittämisideoita. Kyselyn tulosten käsittely sisälsi mm. kävijäprofilointia eli esimerkiksi tarkasteluja siitä, miten kauppakeskuksissa tai market-alueilla kävijä poikkeaa ydinkeskustassa asioivasta.

Kesäkuussa pidettiin kutsuseminaari kaupungin vetovoimatekijöistä ja tiiviisti rakennettujen alueiden pysäköintijärjestelyjen kehittämistarpeista. Seminaariin osallistui noin 60 henkilöä, jotka koostuivat viranhaltijoista, kaupunginvaltuutetuista, rakennusalan edustajista, liikeyritysten edustajista ja liikkumispalveluyrityksistä. Syksyllä 2019 suoritettiin kadunvarressa, kauppakeskuksissa ja Kivisydämessä haastatteluja sekä mitattiin nykyisten pysäköintilaitosten ja –alueiden käyttöä vuorokauden eri aikoina. Syksyllä 2019 järjestettiin toinen työpaja, johon osallistuivat Oulun kaupungin eri hallintokuntien viranhaltijoiden, kaupunginvaltuutettujen, pysäköintilaitosten, kiinteistöomistajien, vuokranantajien ja keskustan liikeyritysten edustajia. Työpajassa esiteltiin pysäköinnin tilannekuva ja asetetut kehittämistavoitteet. Näiden pohjalta laadittiin ryhmätyöskentelynä alustavat

toimenpiteet kehittämistavoitteiden saavuttamiseksi. Toimenpiteiden suunnittelu yhteistyössä toimijoiden kanssa oli samalla niiden jalkautus- ja sitouttamistyötä. Työn aikana pidettiin myös opiskelijoiden maastotyöhön liittyneen opintokurssin loppuseminaari, johon osallistuivat kaupungin eri hallintokuntien viranhaltijat.

Pysäköintiohjelmasta on laadittu tämän raportin lisäksi tekninen taustaraportti. Pysäköintiohjelma 2040 on hyväksytty Oulun kaupungin yhdyskuntalautakunnan päätöksellä 17.12.2019.

Pysäköintiohjelman laatineeseen ohjausryhmään kuuluivat Oulun kaupungilta:

Matti Matinheikki (pj)

Saija Räinen

Juha Isoherranen

Kari Nykänen

Kaija Puhakka

Jere Klami

Minna Kaunisvaara

Maarit Talvitie

Kari Räisänen

Jonna Hakala

Lisäksi ohjausryhmään kuului Traficomista

Tytti Viinikainen.

Sitowise Oy:stä työstä vastasi projektipäällikkönä toiminut **Jani Karjalainen**. Ydinryhmään kuuluivat Sitowisesta projektipäällikön lisäksi **Vesa Laine** ja **Paula Siuruainen**. Vuoropuhelutilaisuuksien järjestämiseen ja työpajatulosten purkamiseen osallistuivat lisäksi **Tiina Ronkainen**, **Minna Koukku-la**, **Pauliina Byckling** ja **Akseli Peltovuori**.

Oulussa, joulukuu 2019

Miksi pysäköintiohjelma?

Pysäköintiohjelmalla määritellään kaupungin ja toimijoiden yhteinen pysäköinnin kehittämisen tahtotila tarvittavine toimenpiteineen ja seurantamittareineen. Keskeisenä ajatuksena on velvoite- ja asiointipysäköinnin optimointi siten, että pysäköinti-infran rakentamisinvestoinnit voidaan minimoida. Pysäköintijärjestelmän käytön tehostaminen ja hallittu käyttäjälähtöinen kehittäminen säästävät kustannuksia, lisäävät kaupungin elinvoimaisuutta ja lisäksi saadaan tilaa viihtyisää ja urbaania ympäristöä edistävälle ratkaisuille. Tiivistyvä ja tehokas täydennysrakentaminen saadaan houkuttelevaksi rakentajien, kiinteistökehittäjien, asukkaiden ja elinkeinoelämän toimintaedellytysten kannalta.

Pysäköintiohjelmalla vastataan kaupungin kaupallisen vetovoiman säilyttämiseen ja kasvattamiseen tunnistamalla erityyppisten käyttäjäryhmien tarpeet. Oulussa kotitalouksien autoistuminen on jatkanut voimakasta kasvua - erityisesti pientalovaltaisilla alueilla. Pysäköintiohjelman keskeisimpiä tavoitteita on parantaa asukas-, työpaikka-, kauppa-, palvelu- ja matkailualueiden asiointipysäköintiä vaivattomana, joustavana ja

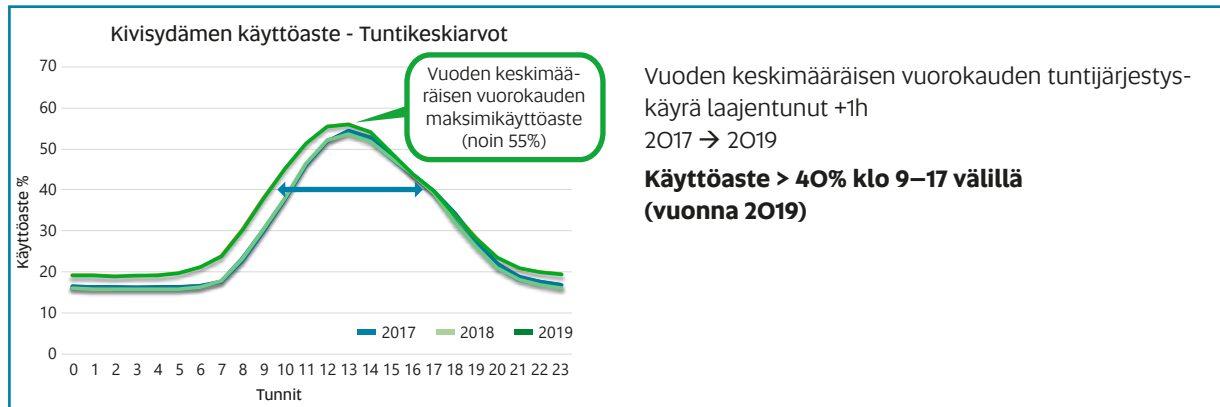
asiakaslähtöisenä palveluna riippumatta minne pysäköidään. Pysäköintijärjestelmän kehittämiskeinot kohdistuvat kasvavan kapasiteetin hallinnan lisäksi koko liikennejärjestelmän kehittämiseen, millä tavoitellaan ympäristöohjelman mukaisesti kestävien kulkumuotojen osuuden selkeää kasvattamista. Kestävien kulkumuotojen osuuden kasvamisella on suoria vaikutuksia pysäköintitarpeen ja –kapasiteetin kasvun hillintään ja hallintaan.

Pysäköintiohjelmalla luodaan tahtotila myönteiselle kaupunkikehitykselle kaupunkistrategian ja sitä toteuttavien muiden ohjelmien tueksi. Pysäköintiohjelma luo perustan hallintokuntien, liikelaitosten ja kaupungin omistamien yhtiöiden omien tavoitteiden ja toimintatapojen kehittämiseksi. Pysäköintiohjelmassa tunnistettujen kehittämistoimenpiteiden toimivuutta ja vaikuttavuutta seurataan yhteisesti sovituilla tunnusluvuilla ja mittareilla, joiden määrittämisessä on hyödynnetty muiden ohjelmien käytössä olevia hyväksytyjä mittareita.

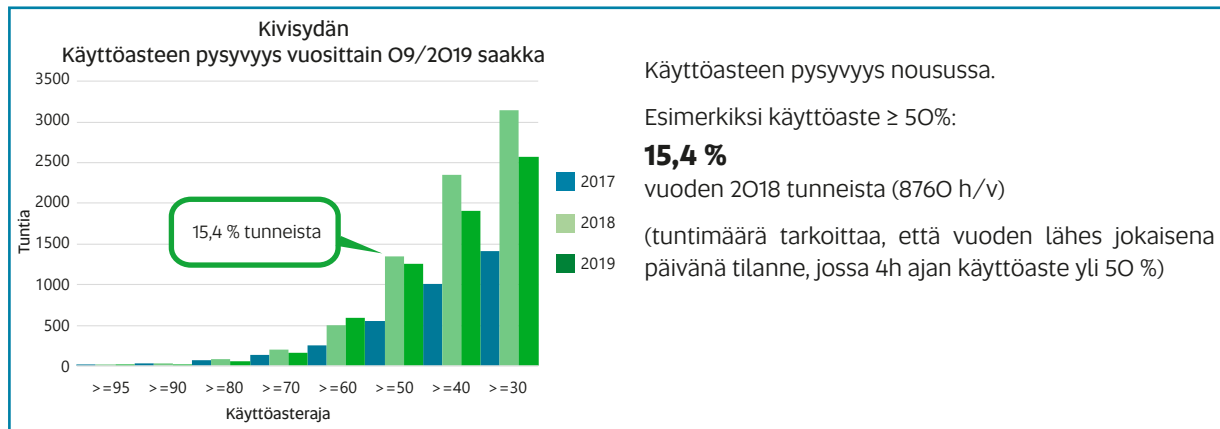


Pysäköintipaikkojen nykyinen käyttö keskustassa

Tuntikeskiarvot



Käyttöasteen pysyvyys



Käyttöasteen maksimiarvot vuonna 2018

Päivä/kuukausi	1	2	3	4	5	6	7	8	9	10	11	12
1	13	66	72	21	99	61	26	60	58	45	58	86
2	67	83	76	25	50	5	26	26	51	59	47	
3	66	89	78	56	58		Vappu	45	66	43	64	
4	68	38	36	60	76	55	65	47	48	59	26	67
5	79	72	64	57	68	55	64	31	51	69	53	62
6	66	73	64	75	26	59	60	73	49	71	51	42
7	41	68	67	60	50	66	57	52	49	60	99	
8	63	68	67	26	51	62	26	54	43	49	62	76
9	58	63	67	53	53	69	45	50	19	56	74	39
10	60	61	58	56	26	29	50	47	50	56	81	63
11	61				50	46	52	51	54	30	85	
12	60				49	52	28	57	61	51	67	
13	76				21	51	5			50	81	
14	37	63	4	67	46	53	5			54	92	
15	54	80	63	34	50	54	2			59	100	
16	55	68	71	50	56	51	45	75	24	55	85	64
17	62	81	67	54	50	16	42	52	48	59	78	84
18	58	34	25	54	57	54	43	44	45	59	39	88
19	68	65	53	55	49	68	45	21	59	62	53	94
20	88	80	55	66	21	60	47	42	53	56	56	95
21	30	69	69	70	47	62	49	48	56	29	59	100
22	67	79	62	23					75	52	59	100
23	70	77	67	49					Kansainväliset suurmarkkinat	31	55	100
24	63	100	85	54	55	27	7	64	50	55	85	17
25	55	28	25	55	56	56	48	100	56	60	51	10
26	71	57	56	56	70	58	56	63	64	68	54	39
27	67	72	59	56	26	55	53	48	58	62	61	92
28	23	80	55	58	47	68	51	50	59	26	59	93
29	51		61	25	48	55	17	50	56	51	60	82
30	58		15	55	56	59	52	56	26	53	72	45
31	62		49		57		52	63		65		59

Päivittäiset maksimikäyttöasteet (maksimitilanteen kesto noin 2 h)

Joulukuussa käyttöaste > 80% 15/31 päivänä (muut kuukaudet: > 80% ka. 1,2 pv/kk)

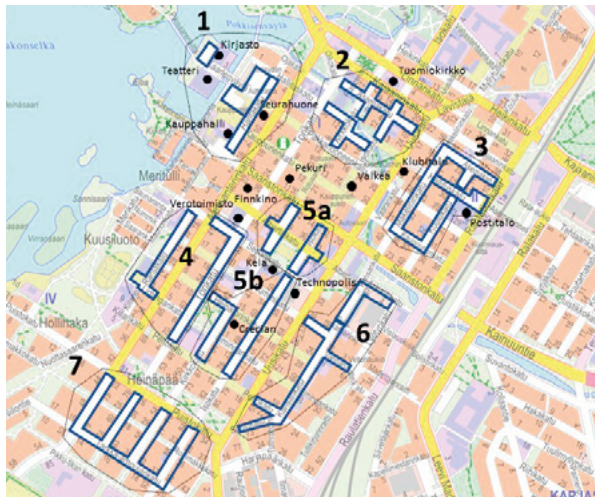
Tapahtumat nostavat hetkellisesti käyttöastetta.

Lähde: avoimen rajapinnan pysäköintitiedot Kivisydäimestä

Pysäköintialueiden ja -laitosten käyttösuvjuuden kynnsarvona pidetään käytännön kokemusten perusteella noin 80% käyttöastetta, kun pysäköintialueesta ei ole reaaliaikaista informaatiota.

Pysäköintipaikkojen nykyinen käyttö keskustassa

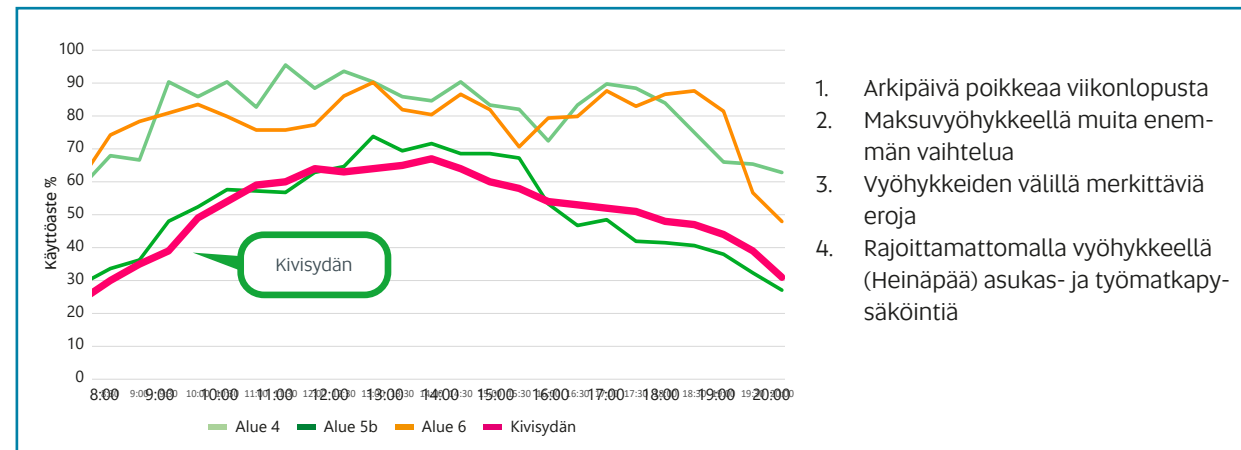
Tutkimusalueet



Pysäköintialueiden ja -laitosten käyttösuvuuden kynnsarvona pidetään käytännön kokemusten perusteella noin 80 % käyttöastetta, kun pysäköintialueesta ei ole reaaliaikaista informaatiota. Tarkemmat tulokset esitelty teknisessä taustaraportissa.

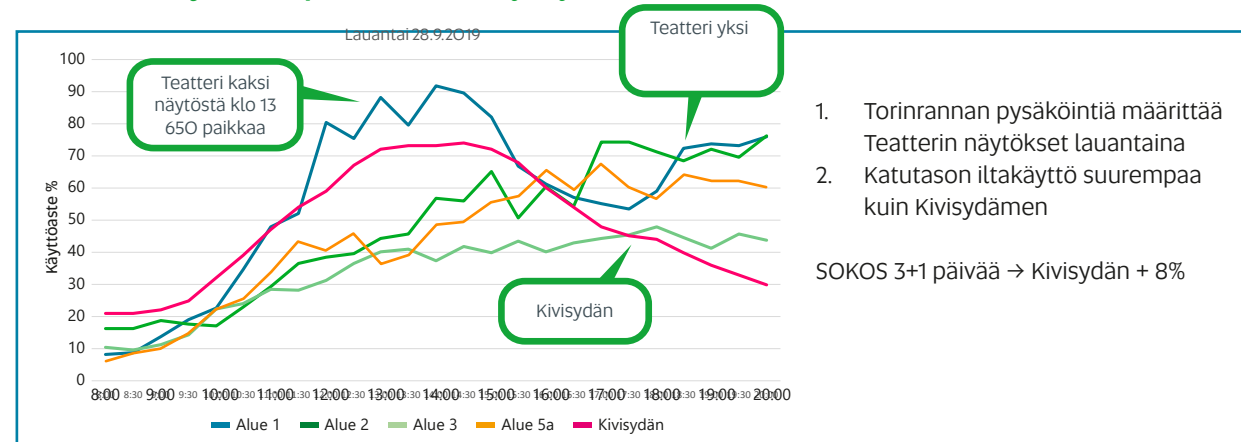
Lähde: pysäköintilaskennat 25.9.2019 ja 28.9.2019

Keskiviikon käyttöasteprofiili Aikarajoitusvyöhyke (4, 5b ja 6)



1. Arkipäivä poikkeaa viikonlopusta
2. Maksuvyöhykkeellä muita enemmän vaihtelua
3. Vyöhykkeiden välillä merkittäviä eroja
4. Rajoittamattomalla vyöhykkeellä (Heinäpää) asukas- ja työmatkapyysäköintiä

Lauantain käyttöasteprofiili Maksuvyöhyke



1. Torinrannan pysäköintiä määrittää Teatterin näytökset lauantaina
2. Katutason iltakäyttö suurempaa kuin Kivisydämen

SOKOS 3+1 päivää → Kivisydän + 8%

Johdanto kehittämislinjauksiin

Kaupunkistrategian arvoista ja linjauksista

- Teemme rohkeasti valintoja paremman tulevaisuuden puolesta. Uskallamme kokeilla uutta ja luopua vanhasta.
- Teemme avoimesti porukalla ja otamme toiset huomioon.
- Edistämme kestäväää elämäntapaa ja toimimme siten, että myös tulevilla sukupolvilla on mahdollisuus tehdä valintoja.
- Kasvamme kestävästi. Tiivistämme kaupunkirakennetta ja edistämme ympäristöystävällistä liikkumista.
- Olemme hiilineutraali kaupunki v. 2040.
- Teemme keskustasta elävän ja omaleimaisen.
- Tarjoamme asumisen mahdollisuuksia urbaanissa ympäristössä ja maaseudulla.
- Digitalisaatio tukee yrityksiä ja elämistä joka puolella Oulua.
- Kehitämme vaikuttavia palveluita ja toimintaamme asiakaslähtöisesti tietoon perustuen. Hyödynnämme digitalisaation mahdollisuudet kaikessa toiminnassa.

Pysäköintijärjestelmän kehittämiseen

- Asiointipysäköintikapasiteetin tarpeen hallinta: reaaliaikaisen informaation jakaminen vapaista pysäköintipaikoista.
- Pysäköintivyohtykeiden ja maksutapojen yhtenäistäminen.
- Pysäköinti palveluksi: *"Parking as a Service"*.
- Autoton täydennysrakentaminen ja vuoropysäköintimahdollisuuksien tehokas hyödyntäminen kaikessa pysäköinnissä.
- Kestävien kulkumuotojen osuuden kasvattaminen.
- Pyörävaylien ja -pysäköintijärjestelyjen kehittäminen (katutilan uudelleenjärjestelyjen avulla).
- Laadukkaiden kävely-ympäristöjen kehittäminen mm. keskitettyjen pysäköintialueiden ja laitosten vaikutusalueella.

Johdanto kehittämislinjauksiin

Ympäristöohjelmasta 2026

- Alueet suunnitellaan ja toteutetaan kestävästi tonttitarjonnaltaan, asumismuodoiltaan, toiminnoiltaan ja palveluiltaan monipuolisiksi.
- Kaupunkikeskustaa kehitetään asuntotyypeiltään monipuolisena, monen kokoisten asuntojen asuinympäristönä, elinvoimaisena liiketoiminnan keskuksena ja ympärivuotisena tapahtumapaikkana.
- Täydennysrakentaminen ja uudet asemakaava-alueet suunnitellaan tiiveydeltään ja sijainniltaan joukkoliikennettä, jalankulkua ja pyöräilyä tukeviksi.
- Palvelut ohjataan keskuksiin, jotka ovat saavutettavissa joukkoliikenteellä ja muilla kestävillä liikkumismuodoilla.
- Joukkoliikenteen tarjontaa ja palvelutasoa kehitetään erityisesti parhaan käyttäjäpotentiaalin alueilla ja mahdollistetaan eri liikkumismuotoja hyödyntävät matkaketjut.
- Kävely- ja pyörätieverkoston ja pyöräilyn palveluja kehitetään ympärivuotisen käytön lisäämiseksi.
- Luodaan edellytykset yhteiskäyttöautojen ja vähäpäästöisten autojen käytölle.

Pysäköintijärjestelmän kehittämiseen

- Auton täydennysrakentaminen ja vuoropysäköintimahdollisuuksien tehokas hyödyntäminen kaikessa pysäköinnissä.
- Reaaliaikainen pysäköinti-informaatio ja käyttäjäprofilointi.
- Kestävien kulkumuotojen osuuden kasvattaminen ja tehokkaan joukkoliikenteen edistäminen (vaikuttaa pysäköintikapasiteetin tarpeeseen ja hallintaan).
- Liityntäpysäköintipaikkojen sijaintien, määrän ja laadun kehittäminen (autot ja pyörät).
- Kaupunkipyörien kehittäminen luontevaksi osaksi sujuvia matkaketjuja (pysäkit, pysäköintialueet ja –laitokset).
- Yhteiskäyttöautojen pysäköintiperiaatteen laajentaminen laitoksiin.
- Sähköautojen julkisten latauspisteiden käyttöperiaatteet ja pysäköintimaksut pysäköintilaitoksissa ja kadunvarsipysäköinnissä.
- Sähkötaksien sekä huolto-, kunnossapito- ja jakeluliikenteen latauspisteet ja niiden muu käyttö katutilassa.

Johdanto kehittämislinjauksiin

Keskustavisiosta 2040

- Lisää asukkaita keskustaan - keskustaa uudistetaan määrätietoisesti. Maankäytön tehostamisen myötä asukasmäärä jatkaa kasvuaan ja kaupan sekä palveluiden toimintaedellytykset paranevat.
- Kävellessä keskustassa - keskustassa liikutaan yhä enemmän kävellessä. Asema kävelykaupunkien edelläkävijänä vahvistuu autottoman alueen laajentamisen myötä. Kävelyn ja pyöräilyn olosuhteet parantuvat koko keskustan alueella.
- Joukkoliikenne sujuvammaksi - keskeisillä yhteysväleillä joukkoliikenteen tulee olla henkilöautoa houkuttelevampi vaihtoehto.
- Puitteet parhaille palveluille - keskusta on Pohjois-Suomen tärkein erikoiskaupan ja palveluiden keskus. Sitä kehitetään jatkuvasti korkeatasoisena kaupunki- ja palveluympäristönä, joka houkuttelee viihtymään, pysähtymään ja vierailemaan Oulussa.
- Sykettä päivittäin - elävä ja vireä kaupunkikeskusta muodostuu ihmisten kohtaamisista, rikkaasta kaupunkikulttuurista, kansainvälisyydestä ja tapahtumista. Tapahtumien järjestämistä helpotetaan joustavilla ja sujuvilla lupakäytännöillä sekä profiililtaan erilaisilla tapahtumapaikoilla.

Pysäköintijärjestelmän kehittämiseen

- Asiointipysäköintikapasiteetin tarpeen hallinta: reaaliaikaisen informaation jakaminen vapaista pysäköintipaikoista.
- Pysäköintivyohtokkeiden ja maksutapojen yhtenäistäminen.
- Pysäköinti palveluksi: "Parking as a Service".
- Autoton täydennysrakentaminen ja vuoropysäköintimahdollisuuksien tehokas hyödyntäminen kaikessa pysäköinnissä.
- Suurten tapahtumien pysäköintialueiden ja helppokäyttöisten kyyditysten järjestäminen ja mainostaminen (ylikysyntätilanteen sujuva ja käyttäjäystävällinen hallinta).
- Pyöräpysäköintijärjestelyjen kehittäminen.
- Laadukkaiden kävely-ympäristöjen kehittäminen pysäköintialueiden ja laitosten vaikutusalueella.
- Liityntäpysäköintipaikkojen sijaintien, määrän ja laadun kehittäminen (autot ja pyörät).
- Kaupunkipyörien kehittäminen luontevaksi osaksi sujuvia matkaketjuja (pysäkit, pysäköintialueet ja -laitokset).
- Jakelu- ja huoltoliikenteen pysäköintipaikkojen hallinta.
- Tutkitaan Kivisydämen laajennus ja kolmas ajoyhteys.

Johdanto kehittämislinjauksiin

Liikennejärjestelmän kehittämistavoitteista

Joukkoliikenne- strategia

- Joukkoliikenne on helpompaa, nopeampaa ja fiksumpaa parantaen matkaketjujen toimivuutta, liikennöinnin sujuvuutta, tarjontaa ja kehittämällä maksu-, lippu- ja informaatiojärjestelmää asiakasystävälliseksi digitalisaatiota hyödyntäen.
- Joukkoliikenne on houkuttelevampi ja halutumpi palvelu niin lippujen hinnoittelun kuin asiakaskokemuksenkin puolesta.
- Liikkumistarpeen täyttää asiakaslähtöinen liikennepalvelu, jossa liikkumistietoja tarjotaan matkojen sujuvaan suunnitteluun ja maksamiseen.

Kävelyn ja pyöräilyn kehittämisen suunnitelma

- Pyöräily on sujuvaa ja turvallista Oulun keskustaan, keskustassa ja keskustan ohi.
- Kävely on miellyttävää ja esteetöntä kävelyalueita pitkin Oulun keskustassa sekä keskustasta Torinrantaan, Matkakeskukseen ja Ainolanpuistoon.
- Pyöräpysäköintipaikkojen tulee sijaita pyöräilyn pääreittien vieressä keskeisten keskustatoimintojen ja joukkoliikenteen pääterminaalien läheisyydessä.

Oulun seudun liikennejärjestelmäsuunnitelma

- Kestävien kulkumuotojen osuus kasvaa 50 %:iin. Maankäytön suunnittelussa toimintojen sijoittelulla lyhennetään matkoja ja mahdollistetaan kestävien kulkutapojen käyttö. Vapautetaan katutasoa henkilöautojen pysäköinnistä ja kehitetään pyöräpysäköintiä.
- Dataa ja uusien teknologian mahdollisuuksia hyödynnetään palveluiden jatkuvassa kehittämisessä. Tarjoamalla avointa dataa edistetään uusien palveluiden syntymistä. Kehitetään informaatio- ja maksujärjestelmiä, opastusta ja älykkäitä palveluita.
- Reaaliaikaisen liikenteen tilannekuvan muodostamisella hallitaan häiriötilanteet ja luodaan sujuvampaa liikennettä.
- Henkilöliikenteen matkaketjut ovat toimivia. Pääterminaalit ovat sujuvasti ja nopeasti saavutettavissa kestäväillä kulkutavoilla. Kehitetään muiden tärkeiden solmupisteiden yhteyksiä sekä liityntäpysäköintiä, jota kehitetään eri kulkutavat huomioon ottaen.
- Seudun keskustojen kävely- ja pyöräily-ympäristöt rakennetaan korkeatasoisiksi ja kestävää liikkumista suosiviksi.

Pysäköintijärjestelmän kehittämiseen

- Kestävien kulkumuotojen osuuden kasvattaminen ja pysäköinnin lisäkapasiteetin tarve ja hallinta.
- Nykyisten pysäköintipaikkojen tehokkaampi ja monipuolisempi ympärivuorokautinen käyttö.
- Vapaan kapasiteetin reittiopastus sekä maksujärjestelmien helppous ja käytön analogisuus muiden liikkumispalvelujen kanssa samankaltaiseksi ja/tai integroiduksi kokonaispalveluksi "Parking as a Service" (mobiililiput ja erilaiset käyttäjälähtöiset lipputuotteet).
- Pysäköintivöhykkeiden ja maksutapojen yhtenäistäminen.
- Liikkumispalveluiden (ml. kaupunkipyörät) kehittäminen ympärivuotiseksi osaksi sujuvia matkaketjuja.
- Pysäköintipalveluiden ja kestävien kulkumuotojen selkeä yhteismarkkinointi ja viestintä (normaaliaika ja tapahtumaaika).
- Laadukkaat kävely- ja pyöräilyalueet sekä pysäköintijärjestelyt keskustassa (autottomien katualueiden lisääminen ja katutilan uudelleenjärjestelyt).
- Liityntäpysäköintipaikkojen sijaintien, määrän ja laadun kehittäminen (autot ja pyörät).
- Sähkötaksien sekä huolto-, kunnossapito- ja jakeluliikenteen latauspisteet ja niiden muu käyttö katutilassa.



Pysäköintiohjelman kehittämislinjaukset

Pysäköintiohjelman vision, arvojen ja eri painopistealueiden toimenpiteiden keskeisimpänä ajatuksena on, että tulevaisuudessa rakennettua pysäköinti-infraa kyetään käyttämään mahdollisimman tehokkaasti ja tasaisesti ympäri vuorokauden koko vuoden ajan. Reaaliaikaisella informaatiolla, etäpysäköintimahdollisuudella ja sujuvala liityntäliikenteellä voidaan siirtää pysäköintipaikkojen lisäinvestointitarvetta. Kaupungissa tarvittavien pysäköintipaikkojen määrä mitoitetaan arjen, ei vilkkaimpien sesonkiaikojen mukaan. Pysäköintiohjelman painopisteisiin ja kehittämistavoitteisiin on valittu mukaan sellaiset tekijät, joihin pysäköintijärjestelyillä on oleellista merkitystä. Myös itse pysäköintijärjestelmän kehittämiseen on tunnistettu ajureita, joiden avulla on voitu asettaa kaupunkikehityksen kannalta oleelliset tavoitteet ja välttämättömät toimenpiteet.

Digitalisaation hyödyntäminen ja avoimessa rajapinnassa jaettavan reaaliaikaisen tiedonkeruujärjestelmien rakentaminen ehjäksi pysäköintipalveluksi on eräs keskeisin ensivaiheen toimenpide. Pysäköintilaitoksissa on lisäksi erittäin oleellista tunnistaa erilaiset käyttäjäryhmät pysäköintitilojen käytön hallitukseksi optimoimiseksi. Kaupungin pysäköintijärjestelmien (katutaso ja laitokset) tulee näyttäytyä asiakkaalle ehjänä ja saumattomana kokonaisuutena, jossa jokaisella toimijalla on oma selkeä rooli. Pysäköintijärjestelmää tulee kehittää joustavana palveluna kiinteässä yhteistyössä erilaisten liikkumispalvelujen ja joukkoliikenteen kanssa.

Kestävien kulkumuotojen osuuden kasvutavoite 50 %:iin tarkoittaa myös pyöräpysäköinnin nostamista kaupungissa kokonaan uudelle tasolle. Pysäköintinormeissa asia on huomioitu yksittäisten kiinteistöjen suunnittelun ja toteuttamisen yhteydessä. Julkiseen pyöräpysäköintiin laadukkaiden katettujen tai laitosmaisten ratkaisujen systemaattinen toteuttaminen on väistämätön kehityssuunta, josta on jo lukuisia esimerkkejä ulkomailta. Pyöräilyn edistämiseksi on erittäin tärkeää, että väylät ovat sujuvia ja turvallisia käyttää, mutta myös pysäköintijärjestelyt tulee vastata huomattavasti kasvavien pyörämäärien hallintaan ja talvikaupungin haasteisiin.

Seuraavilla sivuilla esitellään pysäköintiohjelman toimenpiteet ja seurantamittarit painopistealueittain ja tavoitteittain. Osa mittareista on sellaisia, jotka vaativat uusien rutiinien luomista tai tiedonkeruujärjestelmien fyysistä rakentamista. Pysäköintiohjelmassa esitetyt tavoitteet ja toimenpiteet tulee huomioida kaikessa kaupunkiympäristön suunnittelussa.

Pysäköintivisio ja arvot 2040

Vetovoimaisesti

Pysäköintiohjelma tukee rakennetun elinympäristön viihtyisyyttä, elinvoimaisia palveluita sekä täydennysrakentamista.

Vaiivattomasti

Pysäköintitapahtuma on helppo ja käyttäjäystävällinen. Pysäköintijärjestelmän tehokas ja vaivaton käyttö perustuu avoimen rajapinnan tietoihin ja digitalisaatioon.

Visio 2040

Pysäköinti-infraa käytetään tehokkaasti ja sujuvasti ympäri vuorokauden.

Kestävästi

Pysäköintijärjestelmä ja matkojen sujuva ketjuttaminen vähentävät tarpeetonta ajamista ja liikenteen päästöjä. Polkupyörien pysäköinti on helppoa ja pysäköintipaikat varkausturvallisia.

Järkevästi

Kapasiteettia hallitaan reaaliaikaisella seurantatiedolla. Tiedot pysäköinnin rajoituksista ovat helposti saatavilla. Pysäköintiyhtiöt ovat aktiivisesti mukana kaupungin kehittämisessä. Valvonta on palveluhenkistä ja ajantasaista.

Pysäköintiohjelman painopisteet ja tavoitteet

Vetovoimainen kaupunki

- Parannetaan saavutettavuutta
- Lisätään kaupunkiympäristön viihtyisyyttä
- Tehdään täydennysrakentaminen houkuttelevaksi
- Kehitetään eri käyttäjäryhmien pysäköintipalveluja



Kestävän liikkumisen edistäminen

- Parannetaan kävely- ja pyöräilyolosuhteita selkeästi
- Edistetään joukkoliikenteen liityntämatkoja
- Kehitetään liikennepalveluja osaksi pysäköintipalvelua



Pysäköinti palveluksi

- Hyödynnetään digitalisaatiota
- Pysäköintitapahtuma helpommaksi ja fiksummaksi
- Viestintä ja markkinointi selkeää



Pysäköintijärjestelmän hallinta

- Optimoidaan pysäköintikapasiteetin mitoitus
- Kehitetään pysäköintiyhtiöiden roolia
- Tehostetaan pysäköinninvalvontaa



Vetovoimainen kaupunki

Tavoite — Parannetaan saavutettavuutta

TOIMENPITEET

- Keskustan ydinalueen pysäköinnin keskittäminen pysäköintilaitoksiin ja keskustakehälle ja niiden kävely-yhteyksien selkeä laatutason nosto (maanpäällisen pysäköinnin hallittu vähentäminen)
- Lyhytaikaisen asiointipysäköinnin varmistaminen keskustan katualueilla (maksuperusteiden tarkistukset ja pysäköintiajan rajoittaminen osalle maksuvyöhykkeistä)
- Reaaliaikaisen pysäköinti-informaation kerääminen ja jakaminen kaikilta pysäköintialueilta ja -laitoksista
- Tapahtuma-aikaisen liityntäpysäköintijärjestelmän kehittäminen
- Liikkumispalveluiden ja kaupunkipyörien kehittäminen osaksi sujuvia ympärivuotisia matkaketjuja (sijainnit, kulkureitit, maksujärjestelmät)
- Liityntäpysäköintialueiden toteuttaminen Asemakeskukseen ja muihin merkittäviin kulkumuotojen solmupisteisiin (autot ja pyörät)
- Sähköautojen latauspisteiden lisääminen
- Kävelyopasteiden kehittäminen joukkoliikenteen solmukohtiin, kaupunkipyöräasemille ja pysäköintilaitoksiin

MITTARIT

- Yleisten pysäköintilaitosten arki- ja lauantapäivät vuodessa, jolloin käyttöasteen maksimi nousee yli 80 %
- Yleisten pysäköintilaitosten tuntimäärä vuodessa, jolloin käyttöasteen pysyvyys yli 80 %
- Perusparannettujen ja uudelleen päällystettyjen jalkakäytävien, pyöriteiden, pyöräkatujen ja pyöräbaanojen määrä (km)
- Autoliikenteen ja pyöräilijöiden määrät keskustan kehällä sekä kävelijöiden määrät kävelykatualueella
- Sähköautojen julkisten latauspisteiden määrä ja niiden käyttö

KEHITETTÄVÄT MITTARIT

- Alle puolen tunnin maksullisten pysäköintitapahtumien määrä vuodessa ja osuus (%) kaikista maksullisista pysäköintitapahtumista
- Ruutukaava-alueen maanpäällisten aika- ja maksurajoitettujen pysäköintipaikkojen arki- ja lauantapäivät vuodessa, jolloin käyttöasteen maksimi nousee yli 80 % (per vyöhyke)
- Ruutukaava-alueen maanpäällisten aika- ja maksurajoitettujen pysäköintipaikkojen tuntimäärä vuodessa, jolloin käyttöasteen pysyvyys yli 80 % (per vyöhyke)
- Keskustassa vierailevien autojen määrät (vuorokauden tuntijärjestyskäyrät) ja viipymät asuinpaikan mukaan (postinumeroalue)



Vetovoimainen kaupunki

Tavoite — Lisätään kaupunkiympäristön viihtyisyyttä

TOIMENPITEET

- Kävelykatualueen ja muiden keskeisten kävely-yhteyksien viihtyisyyden, sääsuojaisuuden, puhtaana-
pidon ja talvikunnossapidon selkeä parantaminen
(esimerkiksi kaupungin järjestämä yhteisurakka)
- Huoltoliikenteen häiriöiden vähentäminen tai
poistaminen uudentyypisellä ja vähäpäästöisellä
jakelukulustolla
- Keskitetyt jakeluratkaisut ja Kivisydämen hyödyn-
täminen kevyessä jakeluliikenteessä (paketit ja
kirjeet)
- Kävelyn ja pyöräilyn risteämisyjärjestelyjen esteet-
tömyyden erikoistason toteuttaminen keskustan
alueella

MITTARIT

- Perusparannettujen ja uudelleen päällystettyjen
jalkakäytävien, pyöriteiden, pyöräkatujen ja pyörä-
baanojen määrä (km)
- Kävelykatualueen laajuus (km)
- Kävelijöiden ja pyöräilijöiden määrät keskustake-
hällä ja kävelykatualueilla
- Katualueiden puhtaus ja talviliukkaus (laadunvar-
mistus ja palautteiden määrä)
- Esteettömyyden erikoistason kuuluvien risteys-
alueiden määrä



Vetovoimainen kaupunki

Tavoite — Tehdään täydennysrakentaminen houkuttelevaksi

TOIMENPITEET

- Pysäköintinormien ja soveltamisohjeiden ajantasalla pito (mm. palveluasuminen, pyöräpysäköinnin laatuvaatimukset)
- Vuorottaispysäköinnin hallittu lisääminen asunto-, toimitila-, työpaikka- ja liikerakentamisen kesken
- Velvoitepaikkojen vapaaksiosto-oikeuden käytön lisääminen (asunnot, toimitilat, työpaikat, liiketilat) keskitetyistä pysäköintitiloista ja pysäköintilaitoksista (ml. nykyiset pysäköintilaitokset)
- Työpaikka- ja liiketilojen polkupyörien velvoitepaikkojen toteuttaminen keskitetysti keskustan alueella pysäköintilaitoksiin tai pyöräkatostiloihin

MITTARIT

- Kiinteistöjen pysäköintialueiden ja –laitosten käyttöasteet (laskenta 5 vuoden välein)
- Pysäköintilaitosten paikkamäärät ja käyttöasteet käyttäjryhmittäin (kuukausien keskimääräisen vuorokauden tuntijärjestyskäyrä)
- Velvoitepaikkojen määrä yleisissä pysäköintilaitoksissa
- Yleisissä pysäköintilaitoksissa olevien pyöräpysäköintipaikkojen määrä
- Keskustamaisen tiiviillä alueella asuvien määrä ja osuus väestöstä (%)
- Täydennysrakentamisen osuus asemakaava-alueiden asuntotuotannosta (%)
- Kotitalouksien autonomistusasteen kehitys Oulussa alueittain (YKR-paikkatieto)



Vetovoimainen kaupunki

Tavoite — Kehitetään eri käyttäjäryhmien pysäköintipalveluja

TOIMENPITEET

- Kävelykatualueiden ja pysäköintilaitosten kävely-yhteyksien esteettömyysolosuhteiden kartoitus ja yhdenmukainen nosto esteettömyyden erikoisluokkaan
- Huolto- ja jakeluliikenteelle pysäköintipaikat kattavasti ja hajautetusti keskustan alueella
- Taksi- ja saattoliikenteen esteettömiä pysähtymispaikkoja kattavasti ja hajautetusti keskustan alueella
- Pysäköintiluvalla toimivien yleisten yhteiskäyttöautojen pysäköintiperiaatteiden yhdenmukaistaminen
- Liikuntaesteisten pysäköintipaikkojen kapasiteetin hallinta ja niiden esteettömyysolosuhteiden parantaminen
- Liikuntaesteisten pysäköintipaikkojen maksuttomuuden säilyttäminen kaupungin hallinnoimilla liikennealueilla ja kaupungin eri hallintokuntien tonteilla

MITTARIT

- Eri käyttäjäryhmille tarkoitetuilla pysäköintipaikoilla kirjoitettujen virhemaksujen määrät (LE-paikat, sähkölatauspaikka, huolto- ja jakelupaikka, taksi)
- Eri käyttäjäryhmien muualla pysäköimisen virhemaksumäärät (liikuntaesteiset, huolto- ja jakeluliikenne, taksit)
- Henkilöliikennetutkimuksesta autonkytydissä matkustavien määrä ja matkan tarkoituksen ”kyyditseminen” osuus (%)
- Liikuntaesteisten pysäköintipaikkojen käyttöasteet maanpäällisillä pysäköintialueilla ja pysäköintilaitoksissa (laskenta 5 vuoden välein)
- Voimassa olevien liikuntaesteisten pysäköintilupien määrä vuosittain
- Yhteiskäyttöautojen pysäköintilupien määrä vuosittain

Kestävän liikkumisen edistäminen

Tavoite — Parannetaan kävely- ja pyöräilyolosuhteita selkeästi

TOIMENPITEET

- Katettujen runkolukittavien yleisten pyöräpysäköintipaikkojen tai -laitosten toteuttaminen keskustaan pyöräilyn pääreittien varteen sekä kävelykatualueen ympärille tulosuunnittain
- Pyöräpysäköinnin toteuttamismahdollisuuksien selvittäminen nykyisiin pysäköintilaitoksiin
- Maksullisten pyöräpysäköintikaappien pilotointi
- Kävelykatualueen laajentaminen sekä muiden keskeisten kävely-yhteyksien sääsuojaisuuden ja talvikunnossapidon selkeä parantaminen (mm. pysäköintilaitoksista kävelykatualueille)
- Sähköpyörien latauspisteiden ja pyörien huoltopisteiden kehittäminen
- Pyöräilyn kehittämisselvityksen mukaisten toimenpiteiden ja baanaverkkosuunnitelman toteuttaminen

MITTARIT

- Pyöräpysäköintilaitoksissa olevien ja muiden katoksellisten pyörätelineiden määrät keskustassa
- Runkolukittavien pyörätelineiden määrä keskustassa
- Pysäköityjen pyörien määrä keskustan alueella vakioajankohtina (käsinlaskennat 5 vuoden välein: kesä, syksy, talvi, kevät)
- Kävelijöiden ja pyöräilijöiden kulutapaosuudet Oulussa tehtävissä matkoissa matkatyypeittäin ja matkan pituuden mukaan (HLT-tutkimus)
- Perusparannettujen ja uudelleen päällystettyjen jalkakäytävien, pyöräteiden sekä rakennettujen pyöräkatujen ja pyöräbaanojen määrät vuodessa (km)
- Kävelijöiden ja pyöräilijöiden määrät keskustan kehällä ja kävelykatualueella
- Sähköpyörien latauspisteiden ja pyörien huoltopisteiden määrä
- Kävely- ja pyöräilyinvestointien osuus yhdyskuntalautakunnan yhdyskuntatekniikkaa koskevista investoinneista (%-osuus ja €/asukas)



Kestävän liikkumisen edistäminen

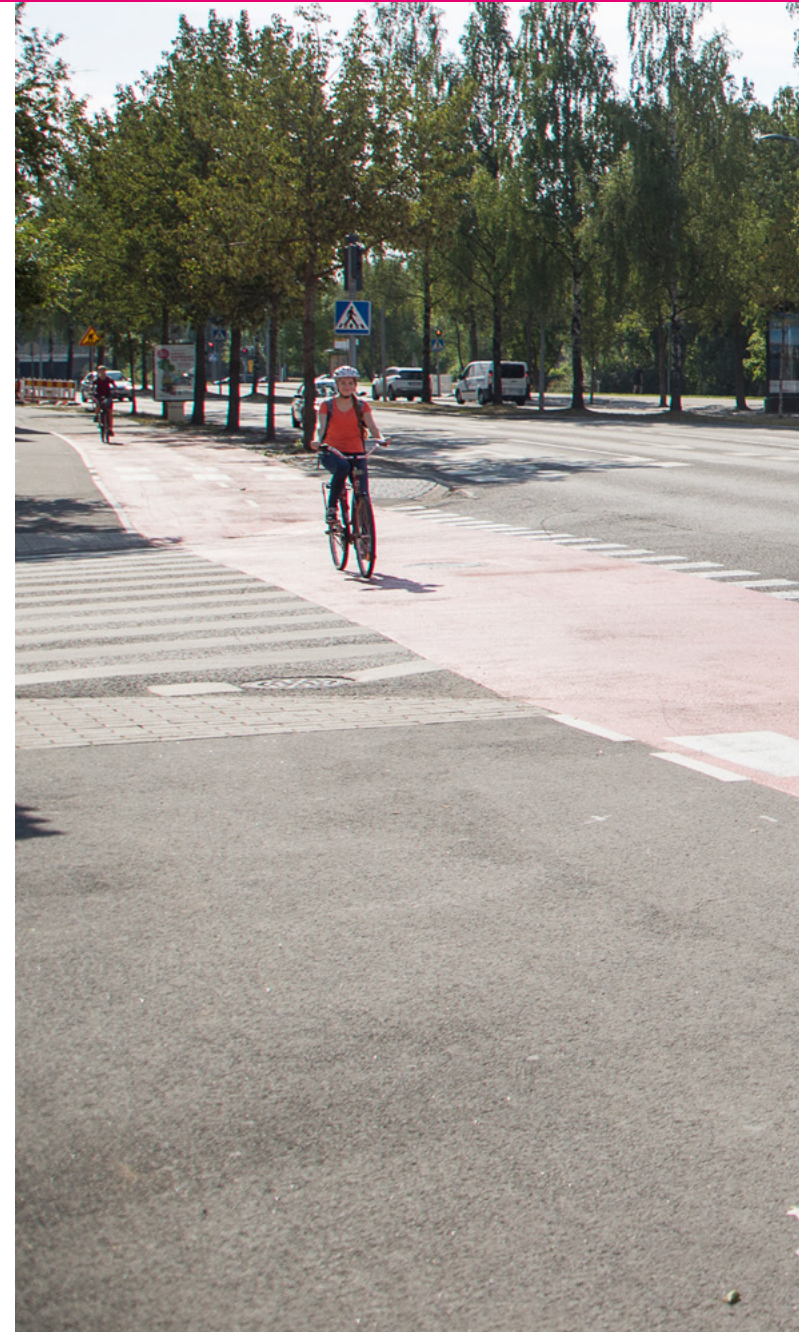
Tavoite — Edistetään joukkoliikenteen liityntämatkoja

TOIMENPITEET

- Sesonki- ja tapahtuma-aikaisten pysäköintialueiden pysäköintimaksuun sisällytetään ilmainen edestakainen paikallisliikenteen joukkoliikennelippu
- Kaupunkipyörien asemapaikat sekä polkupyörien laadukkaat liityntäpysäköintipaikat matkaketjujen solmukohtiin ja keskeisille vaihtopysäkeille
- Autojen liityntäpysäköintipaikkojen sijaintien määrittely ja toteuttaminen hyvien joukkoliikennedyhteyksien varrelle
- Lipputuotteiden kehittäminen yhteistyössä sujuvan liityntäpysäköinnin mahdollistamiseksi
- Joukkoliikennestrategian toteuttamisen tukeminen

MITTARIT

- Kaupunkipyörien käyttöaste linja-autopysäkkejä lähellä olevissa asemapaikoissa
- Joukkoliikenteen liityntämatkojen määrät Oulussa tehtävissä matkoissa sekä jaottelu matkan pituuden mukaan
- Liityntäpysäkkien ja liityntäpysäkeillä olevien pyöräpaikkojen kapasiteetti ja vuorokauden maksimikäyttöasteet (laskenta 5 vuoden välein)
- Autojen liityntäpysäköintialueiden määrä ja kapasiteetti sekä vuorokauden maksimikäyttöasteet (laskenta 5 vuoden välein)



Kestävän liikkumisen edistäminen

Tavoite – Kehitetään liikennepalveluja osaksi pysäköintipalvelua

TOIMENPITEET

- Luodaan tapahtumajärjestäjiä varten vakiomuotoinen toiminta- ja kustannusjakomalli keskustassa pidettävien isojen tapahtumien ja sesonkiaikojen etäpysäköinnille ja sujuville kuljetusjärjestelyille (Ouluhalli, kaupungin kiinteistöt, marketit ym.) ja pilotoidaan se
- Kaupunkipyörien asemapaikat sekä polkupyörien laadukkaat pysäköintipaikat pysäköintilaitosten ja –alueiden välittömään yhteyteen
- Kaupunkipyörien kehittäminen ympärivuotiseksi palveluksi ja vilkkaimpien asemapaikkojen kattaminen
- Joukkoliikenteen saavutettavuuden parantaminen suhteessa pysäköintilaitoksiin ja –alueisiin (tapahtuma- ja sesonkiajat)

MITTARIT

- Mobiilimaksulla maksettujen liikennepalveluiden osuus (%) vuodessa kaikista maksuista (joukkoliikenne ja pysäköinti)
- Kaupunkipyöriellä tehdyt matkat kuukausittain asemapaikoittain
- Pysäköintilipputulot vyöhykkeittäin vuodessa
- Pysäköintivirhemaksujen määrä, joissa syynä pysäköintiajan ylitys tai maksamatta jättäminen
- Pysäköintilaitosten vuorokauden maksimikäyttöasteet tapahtumien ja sesonkien aikana

KEHITETTÄVÄT MITTARIT

- Keskustan maanpäällisten pysäköintipaikkojen sekä etäpysäköintialueiden vuorokauden maksimikäyttöasteet tapahtumien ja sesonkien aikana



Pysäköinti palveluksi

Tavoite — Hyödynnetään digitalisaatiota

TOIMENPITEET

- IT-alan start-up –toiminnan edistäminen ja pysäköinnin seurantajärjestelmien kehittäminen ITS Oulun avulla
- Kaupungin roolin vahvistaminen avoimen rajapinnan tietojen kerääjänä ja jakajana, joita kaikki mobiilioperaattorit, pysäköintilaitokset, kaupungin hallinnoimat maanpäälliset pysäköintipaikat ja yksityiset pysäköintilaitokset voivat hyödyntää vapaan kapasiteetin myynnissä ja opastuksessa
- Maanpäällisten pysäköintipaikkojen käytön laskentajärjestelmän kehittäminen ja toteuttaminen (sisältää mm. mobiilimaksu-järjestelmien tietojen hyödyntäminen avoimessa rajapinnassa)
- Pysäköintilaitosten asiakasprofilointi osaksi käyttöseurantaa: kausipysäköintilipussa tunnisteena tietolaji: työpaikka tai asukas. Muut lipputuotteet edustavat asiointia, vierailua, matkailua tms.
- Pitkällä tähtäimellä: Pysäköintimaksu- ja informaatiojärjestelmän integroiminen osaksi joukkoliikenteen maksu-, lippu- ja informaatiojärjestelmää (sis. kaupunkipyörät ym.) mahdollistaen sujuvan matkaketjukuronaisuuden

MITTARIT

- Asiakastyytyväisyystulokset kaupungin pysäköintiolosuhteista
- Mobiilimaksulla maksettujen pysäköintitapahtumien osuus (%) vuodessa
- Keskustassa olevien maanpäällisten julkisten pysäköintipaikkojen käytön automaattinen laskentajärjestelmä

KEHITETTÄVÄT MITTARIT

- Keskustassa olevien pysäköintipaikkojen kokonaistilanteen vuorokauden keskimääräisen ja maksimikäyttöasteen vakiomuotoinen raportointi osana liikennetilanneraportointia
- Keskustassa vierailevien autojen määrät (vuorokauden tuntijärjestyskäyrät) ja viipymät asuinpaikan mukaan (postinumeroalue)



Pysäköinti palveluksi

Tavoite – Pysäköintitapahtuma helpommaksi ja fiksummaksi

TOIMENPITEET

- Mobiilimaksamisen mainostaminen maanpäällisillä pysäköintipaikoilla ja mobiilimaksamisen mahdollistaminen pysäköintilaitoksissa
- Lipputuotteiden ja maksutapojen uudistaminen - rekisteritunniste lippuautomaattimaksuihin, millä mahdollistetaan maanpäällisen pysäköinnin asiakasystävällinen maksaminen käytön mukaan
- Yhtenäinen ja helppokäyttöinen pysäköinnin mobiiliopastusjärjestelmä maanpäällisiin ja pysäköintilaitoksissa vapaana oleviin pysäköintipaikkoihin (opastus näyttää lisäksi maksu- ja aikarajoitusvyöhykkeet)
- Pysäköintiä osoittavien liikennemerkkien lisäkilpien 2-puoleisuus (aika- ja maksurajoitukset ym.)

MITTARIT

- Yleisten pysäköintilaitosten arki- ja lauantapäivät vuodessa, jolloin käyttöasteen maksimi nousee yli 80 %
- Yleisten pysäköintilaitosten tuntimäärä vuodessa, jolloin käyttöasteen pysyvyys yli 80 %
- Mobiilimaksulla maksettujen pysäköintitapahtumien osuus (%) vuodessa
- Pysäköintilipputulot ja pysäköintimaksutapahtumien määrät vyöhykkeittäin
- Pysäköintivirhemaksujen määrät alueittain ja maksuvyöhykkeittäin

KEHITETTÄVÄT MITTARIT

- Keskustassa vierailevien autojen määrät (vuorokauden tuntijärjestyskäyrät) ja viipymät asuinpaikan mukaan (postinumeroalue)
- Ruutukaava-alueen maanpäällisten aika- ja maksurajoitettujen pysäköintipaikkojen arki- ja lauantapäivät vuodessa, jolloin käyttöasteen maksimi nousee yli 80 % (per vyöhyke)
- Ruutukaava-alueen maanpäällisten aika- ja maksurajoitettujen pysäköintipaikkojen tuntimäärä vuodessa, jolloin käyttöasteen pysyvyys yli 80 % (per vyöhyke)



Pysäköinti palveluksi

Tavoite — Viestintä ja markkinointi selkeää

TOIMENPITEET

- Mobiilimaksamisen edistäminen
- Pysäköintilaitosten käyttökokemusten ja erilaisten maksutapojen jatkuva markkinointi ja kampanjointi
- Hyödynnetään avointa dataa pysäköinnin saavutettavuuden mainostamisessa tai käyttäjäinformoinnissa
- Yksityisten omien vapaiden pysäköintipaikkojen myynnin mahdollistaminen avoimessa rajapinnassa toimivien mobiilioperaattorien kautta
- Pysäköintilaitoksissa mahdollistetaan kysynnän mukaan vaihtuvat hinnoittelumallit ja –tuotteet
- Liikkumis-, pysäköinti- ja kuljetusjärjestelyjen systemaattinen informaatio ja yhteismarkkinointi tapahtumien markkinoinnin yhteydessä sekä tiedottaminen tapahtumaopastuksen yhteydessä

MITTARIT

- Pysäköinnin mainoskampanjoiden määrä vuodessa
- Mobiilimaksulla maksettujen pysäköintitapahtumien osuus (%) vuodessa
- Pysäköintilaitosten lipputuotteiden määrä ja niiden käyttömäärien jakauma (%) vuodessa

KEHITETTÄVÄT MITTARIT

- Tapahtumalipulla joukkoliikenteessä matkustavien määrä vuodessa
- Keskustan maanpäällisten pysäköintipaikkojen sekä etäpysäköintialueiden vuorokauden maksimikäyttöasteet tapahtumien ja sesonkien aikana



Pysäköintijärjestelmän hallinta

Tavoite — Optimoidaan pysäköintikapasiteetin mitoitus

TOIMENPITEET

- Maksullisten ja aikarajoitettujen pysäköintivyöhykkeiden yhtenäistäminen ja poikkeuksien poistaminen erillisen suunnitelman mukaisesti
 - Kivijalkakauppojen asiointitiheyden varmistaminen: määritetään katualueet, joilla tulee säilyttää hyvä pysäköintikapasiteetti ja nopea asiointimahdollisuus
- Pysäköinnin hintatason joustava sääntely kysynnän mukaan maanpäällä ja pysäköintilaitoksissa sekä nopean asiointin mahdollistava hinnoittelu.
- Maanpäällisten pysäköintipaikkojen aika- ja maksurajoitusten voimassaoloaikojen laajentaminen vastaamaan muuttunutta ostoskäyttäytymistä
- Käyttäjakohtaisten käyttötilastojen (työpaikka, asukas, asiointi) avulla arvioidaan pysäköintilaitosten laajennustarvetta ja investointien ajoitusta sekä tehdään toimenpiteitä hiljaisten aikojen käyttöasteen nostamiseksi
 - Lipputuotteiden kehittäminen erityisesti hiljaisille aikajaksoille
 - Pysäköintipaikkojen nimikoimattomuuden ja vuorottaispysäköintimahdollisuuden edistämisen pysäköintilaitoksissa
 - Sähköautojen julkisten latauspisteiden lisääminen erillisen suunnitelman mukaisesti

MITTARIT

- Liikennekäytössä olevat henkilöautot (kpl / 1 000 asukasta) Oulun keskustassa ja tiivistämisvyöhykkeillä asuvilla sekä koko Oulussa
- Sähköautojen (täyssähkö ja ladattavat hybridit) määrä Oulussa
- Yleisten pysäköintilaitosten arki- ja lauantapäivät vuodessa, jolloin käyttöasteen maksimi nousee yli 80 %
- Yleisten pysäköintilaitosten tuntimäärä vuodessa, jolloin käyttöasteen pysyvyys yli 80 %
- Yleisten pyöräpysäköintipaikkojen määrä ruutukaava-alueella

KEHITETTÄVÄT MITTARIT

- Pysäköintilaitosten käyttöasteet käyttäjäryhmittäin (kuukausien keskimääräisen vuorokauden tuntijärjestyskäyrä)
- Pysäköintilipputulot ja virhemaksujen määrä vyöhykkeittäin
- Ruutukaava-alueen maanpäällisten aika- ja maksurajoitettujen pysäköintipaikkojen arki- ja lauantapäivät vuodessa, jolloin käyttöasteen maksimi nousee yli 80 % (per vyöhyke)
- Ruutukaava-alueen maanpäällisten aika- ja maksurajoitettujen pysäköintipaikkojen tuntimäärä vuodessa, jolloin käyttöasteen pysyvyys yli 80 % (per vyöhyke)
- Keskustan kiinteistöjen pysäköintipaikkojen käyttöaste (laskenta 5 vuoden välein)
- Keskustassa vierailevien autojen määrät (vuorokauden tuntijärjestyskäyrät) ja viipymät asuinpaikan mukaan (postinumeroalue)
- Pyöräpysäköintipaikkojen käyttöasteet ja muualle pysäköityjen pyörien määrät ruutukaava-alueella (laskenta 5 vuoden välein)

Pysäköintijärjestelmän hallinta

Tavoite – Kehitetään pysäköintiyhtiöiden roolia

TOIMENPITEET

- Pysäköintilaitosten strategiset tavoitteet ja operatiivinen toiminta edistävät Oulun kaupungin kehittämisstrategioiden tahtotilaa
- Määritetään pysäköintilaitosten vapaan kapasiteetin määrä, jota voidaan hyödyntää keskustan alueen täydennysrakentamisen velvoitepaikkoina (asuminen, toimistot, liiketilat)
- Pysäköintilaitosten liitännäispalveluiden ja monikäyttöisyyden parantaminen (esim. kaupunkipyörät, logistiikkapalvelut, yhteiskäyttöautot, kyytipalvelut, yhteisliput)
- Pyöräpysäköinnin velvoitepaikkojen toteuttamisvastuun määrittely olemassa oleviin tai erikseen rakennettaviin pyöräpysäköintilaitoksiin ja pienempiin keskitettyihin pysäköintivarastoihin/katoksiin
- Pysäköintimaksujärjestelmien yhteensovittaminen – kaikki maksutavat käyvät kaikkialla (mm. mobiilimaksaminen)

MITTARIT

- Vapaaksiostettujen velvoitepaikkojen ja pitkäaikaisen sopimuspaikkojen määrät pysäköintilaitoksissa toiminnoittain (asuminen, toimistot, liiketila)
- Mobiilimaksulla maksettujen pysäköintipah-tumien osuus (%) pysäköintilaitoksissa vuodessa
- Pysäköintilaitosten auto- ja pyöräpaikkamäärät
- Pysäköintilaitosten käyttöasteet käyttäjäryhmittäin (kuukausien keskimääräisen vuorokauden tuntijärjestyskäyrä)
- Yleisten pysäköintilaitosten arki- ja lauantapäivät vuodessa, jolloin käyttöasteen maksimi nousee yli 80 %
- Yleisten pysäköintilaitosten tuntimäärä vuodessa, jolloin käyttöasteen pysyvyys yli 80 %
- Pysäköintilaitosten välittömässä läheisyydessä olevien kaupunkipyörien käyttöönottomäärät toimintakauden aikana



Pysäköintijärjestelmän hallinta

Tavoite – Tehostetaan pysäköinninvalvontaa

TOIMENPITEET

- Valvonnan toiminta-ajan yhtenäistäminen voimassa olevien maksu- ja aikarajoitusten mukaiseksi
- Valvonnan tehostaminen tapahtumien ja sesonkien aikana
- Siirytään käyttämään rekisteritunnistepohjaista valvontakalustoa kaikessa pysäköinnissä
- Pysäköintialueiden käyttöastetietojen hyödyntäminen valvonnan kohdentamisessa

MITTARIT

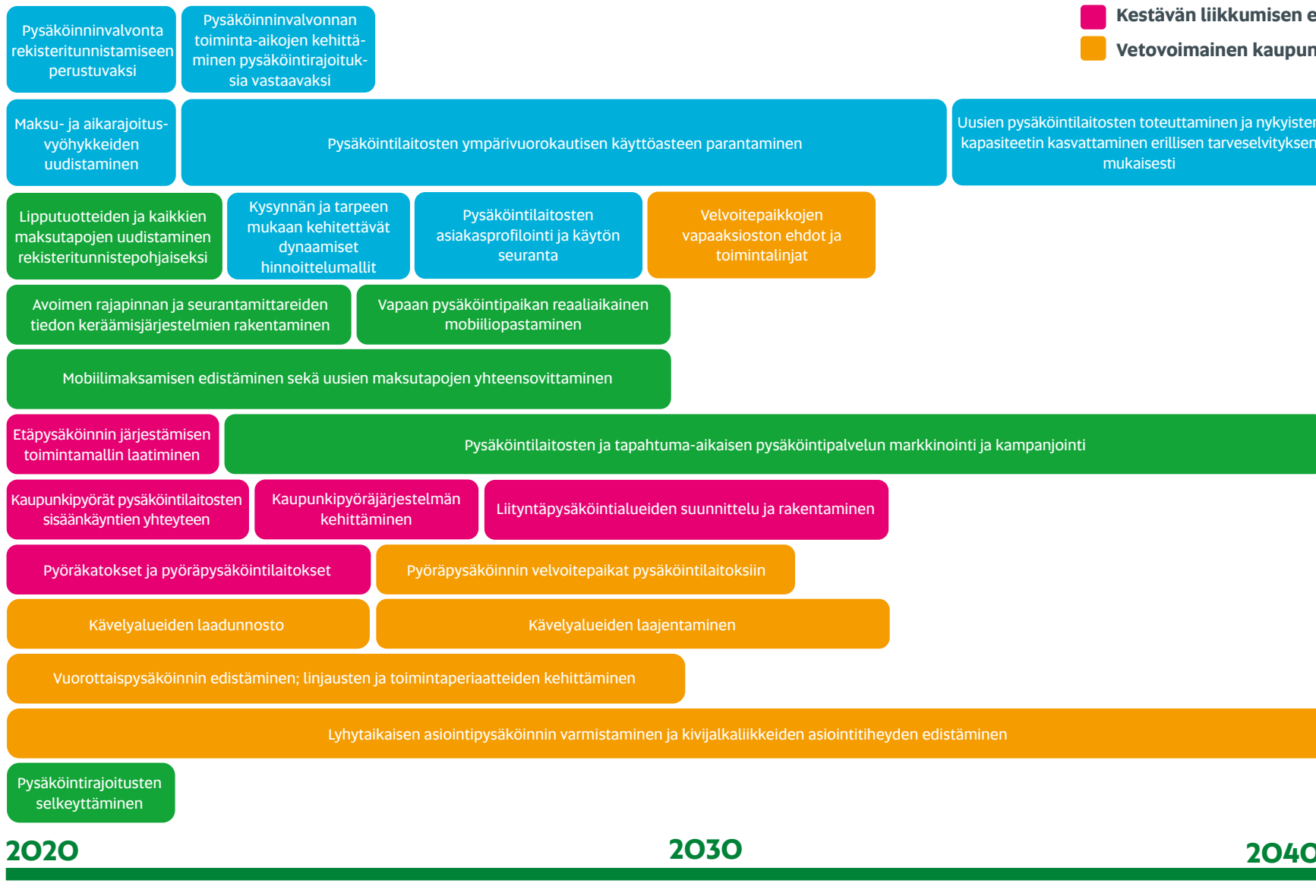
- Pysäköintivirhemaksujen määrä ja –tulot vyöhykkeittäin ja kaupunginosittain
- Eri ajoneuvoryhmille tarkoitettujen pysäköintipaikkojen virhemaksumäärät (LE-paikat, jakelupaikka, taksi)
- Jakeluliikenteen muualla kuin niille tarkoitetuilla pysäköintipaikoilla tapahtuneiden pysäköinnin virhemaksumäärät



Pysäköintiohjelman Roadmap

Painopisteet:

- Pysäköintijärjestelmän hallinta
- Pysäköinti palveluksi
- Kestävän liikunnan edistäminen
- Vetovoimainen kaupunki



2020

2030

2040

Mitä vaikutuksia pysäköintiohjelman toteutumisella?

Laadukasta, varkausturvallista ja sääsuojaista pyöräpysäköintiä

- Houkuttelee liikkumaan ja asioimaan pyörällä
- Polkupyörä luontevaksi osaksi päivittäistä matkaketjua
- Vähentää liikenteen päästöjä

Liikkumispalvelut osaksi pysäköintiä

- Yhdistetty etäpysäköinti- ja joukkoliikennepalvelu mahdollistaa kasvavat asiointimäärät kasvattamatta keskustan pysäköintikapasiteettia
- Vakioitu toimintamalli liityntäpysäköinnistä tasaa huipputuntien pysäköintipaikkatarvetta
- Vähentää liikenteen päästöjä

Nykyisten pysäköintialueiden ja –laitosten tasaisempi käyttö ympäri vuorokauden

- Hyödynnetään nykyinen pysäköinti-infra tehokkaasti palvelun laadun oleellisesti heikentymättä
- Erilaisiin tilanteisiin ja erilaisille käyttäjille paremmin vastaavat lipputuotteet ja sopimuspysäköinti-paikat

- Asuntorakentamisen velvoitepaikkojen vapaaksi-osto-oikeus monipuolistaa rakentamisen mahdollisuuksia

Pysäköintitapahtuma muuttuu asiakasystävälliseksi palveluksi

- Keskustan alueella asioinnin houkuttelevuus kasvaa
- Reaaliaikainen pysäköinnin tilannekuva autoilijoille (vapaiden paikkojen määrä ja sijainnit) vähentää turhaa ajamista ja liikenteen päästöjä
- Maksu todellisen käytön mukaan pysäköintilaitoksissa ja katualueella
- Yhtenäiset maksu- ja aikarajoitusvyöhykkeet helppo muistaa
- Mobiilimaksaminen mahdollista kaikkialla



